

แผนเผชิญเหตุอุทกภัย วาตภัย และดินโคลนถล่ม  
เทศบาลตำบลบало  
พ.ศ.2563

เทศบาลตำบลบало  
อำเภอรามัน จังหวัดยะลา

# แผนเผชิญเหตุอุทกภัย วาตภัย และดินโคลนถล่ม เทศบาลตำบลบало อำเภอรามัน จังหวัดยะลา

## 1. กฎหมายและระเบียบที่เกี่ยวข้อง

- 1.1 พระราชบัญญัติป้องกันและบรรเทาสาธารณภัย พ.ศ.2550
- 1.2 แผนป้องกันและบรรเทาสาธารณภัยแห่งชาติ พ.ศ.2558
- 1.3 แผนป้องกันและบรรเทาสาธารณภัยจังหวัดยะลา พ.ศ.2563
- 1.4 แผนป้องกันและบรรเทาสาธารณภัยองค์การบริหารส่วนตำบลกะรอ พ.ศ.2563

## 2. สถานการณ์ทั่วไปในตำบลบало

### 2.1 สถานการณ์สาธารณภัย

ปัจจุบันสถานการณ์สาธารณภัยและภัยพิบัติทางธรรมชาติ ไม่ว่าจะเป็น อุทกภัย อัคคีภัยและไฟป่า ภัยแล้ง พายุฤดูร้อน มีความถี่และทวีความรุนแรงมากขึ้น ปัจจัยสำคัญมาจากการกระทำของมนุษย์ เช่น การตัดไม้ทำลายป่า การขยายตัวของชุมชน เมือง แหล่งอุตสาหกรรม มนุษย์ขาดจิตสำนึกและความรับผิดชอบต่อธรรมชาติ ส่งผลให้เกิดความแปรปรวนของสภาพภูมิอากาศ สภาพแวดล้อมเปลี่ยนแปลง สร้างผลกระทบเป็นวงกว้าง รุนแรง บางสถานการณ์เกินกำลังความสามารถที่มนุษย์จะยับยั้งได้

ถึงแม้ว่าสถานการณ์สาธารณภัยและภัยพิบัติทางธรรมชาติที่เกิดขึ้นในหลายครั้ง อาจไม่ส่งผลกระทบต่อพื้นที่ตำบลบалоมากนัก แต่การเตรียมความพร้อมรับมือ เป็นสิ่งที่เทศบาลตำบลบалоให้ความสำคัญ หากพิจารณาสภาพพื้นที่ตำบลบало ซึ่งมีลักษณะเป็นที่ลุ่มแอ่งกระทะ และที่ลุ่มลำนํ้า มีแม่น้ำสายบุรีไหลผ่าน รวมถึงพื้นที่บางส่วนเป็นที่ราบเชิงเขา จึงสามารถแบ่งสถานการณ์สาธารณภัยที่เกิด ในพื้นที่ได้เป็น 2 กรณีหลักๆ กรณีที่หนึ่ง เป็นสาธารณภัยที่อาจเกิดหรือเกิดในพื้นที่เป็นประจำทุกปี ได้แก่ อุทกภัย ปัญหานํ้าท่วมขัง นํ้าล้นตลิ่ง ในช่วงฤดูฝน (ระหว่างเดือนพฤศจิกายน ถึง เดือนมกราคม) และในช่วงฤดูร้อน (เดือนมีนาคมถึงเดือนมิถุนายน) จะเป็นผลกระทบจากลมกรรโชกแรง เนื่องจากบ้านเรือนของประชาชน ส่วนใหญ่สร้างจากไม้ มุงด้วยหลังคาสังกะสี ทำให้ไม่สามารถทนทานต่อแรงลมที่มากเท่าที่ควร กรณีที่สอง เป็นสาธารณภัยที่ได้รับผลกระทบจากนอกพื้นที่ ได้แก่ สถานการณ์หมอกควัน จากปัญหาไฟไหม้ป่าในประเทศเพื่อนบ้าน เป็นต้น

### 2.2 สภาพทั่วไปของเทศบาลตำบลบало

#### 1. ที่ตั้งและอาณาเขต

เทศบาลตำบลบало ตั้งอยู่ที่ หมู่ ๑ ตำบลบало อำเภอรามัน จังหวัดยะลา มีพื้นที่ประมาณ 26.41 ตารางกิโลเมตร หรือประมาณ ๑๘,๔๓๐ ไร่ มีอาณาเขตติดต่อกับพื้นที่ต่างๆ ดังนี้

ทิศเหนือ	ติดต่อกับตำบลกายูบอเกาะ อำเภอรามัน จังหวัดยะลา
ทิศใต้	ติดต่อกับตำบลเรียง อำเภอรือเสาะ จังหวัดนราธิวาส
ทิศตะวันออก	ติดต่อกับตำบลตะโล๊ะหะลอ อำเภอรามัน จังหวัดยะลา
ทิศตะวันตก	ติดต่อกับตำบลยะตะ อำเภอรามัน จังหวัดยะลา

## 2. เขตการปกครอง

เทศบาลตำบลบาลอแบ่งเขตการปกครองออกเป็น ๑ ตำบล ได้แก่ ๗ หมู่บ้าน ได้แก่

๑. บาลอ
๒. ปาโเฮ๊ะ
๓. สะเตเซ็ง
๔. สุเป๊ะปือแนปือแต
๕. ละแ
๖. ปูลั๊ย
๗. บาลูกาปาลัส

## 3. ประชากร ศาสนา

เทศบาลตำบลบาลอ มีจำนวนประชากรทั้งสิ้น.....๕,๖๒๒.....คน

จำแนกเป็นเพศชาย.....๒,๗๒๗.....คน

เพศหญิง.....๒,๘๙๕.....คน

จำนวนครัวเรือน.....๑,๓๐๘..... ครัวเรือน

จำนวนประชากรแฝง ประมาณ.....-.....คน

ส่วนใหญ่นับถือศาสนา.....อิสลาม..... ร้อยละ.....๑๐๐%.....

ข้อมูล ณ วันที่ .....เดือน.....พฤษภาคม.....พ.ศ.....๒๕๖๒.....

(ที่มา : ข้อมูลทะเบียนราษฎร์ของเทศบาลตำบลบาลอ

## 4. การประกอบอาชีพ

ประชากรส่วนใหญ่ของเทศบาลตำบลบาลอ ประมาณร้อยละ....๘๐....ประกอบอาชีพ..ทำสวนยางพารา.... รองลงมาได้แก่ ด้านทำนาทำสวน ประมาณร้อยละ...๘.... ด้าน.....ค้าขาย รับราชการ.. ประมาณร้อยละ.....๒..... เนื่องจากสภาพภูมิศาสตร์ที่เหมาะสมกับ....(เช่น การเพาะปลูก./การเลี้ยงสัตว์) เฉลี่ยรายได้ประชากรต่อหัว/ต่อปี ประมาณ.....๗๒,๐๐๐.....บาท

## 5. เส้นทางคมนาคม (การขนส่งทางรถยนต์ ทางบก ทางน้ำ ทางอากาศ)

เทศบาลตำบลบาลอมีเส้นทางคมนาคมที่สำคัญสามารถเดินทางติดต่อกันระหว่างเทศบาลเมืองรามัน และอำเภอต่างๆ ได้อย่างรวดเร็ว โดยสามารถเดินทางได้ทางรถยนต์ บนถนนทางหลวงหมายเลข....๔๐๑๐....

### 6. แหล่งแม่น้ำลำคลอง

เทศบาลตำบลมีทรัพยากรธรรมชาติที่สำคัญ ได้แก่ เป็นเขตป่าสงวนแห่งชาติ ป่าเทือกเขา ลากี๊ เป็นแหล่งต้นน้ำของตำบลบาลอ และมีแม่น้ำสายบุรีไหลผ่านกั้นแนวเขตตำบลบาลอกับตำบลสาวอ อำเภอรือเสาะ จังหวัดนราธิวาส

### 3. สถานการณ์เฉพาะ

สถานการณ์สาธารณสุขภัยที่เกิดขึ้นในพื้นที่เทศบาลตำบลบาลอ ส่วนใหญ่เกิดภัยจากอุทกภัย วาตภัย ภัยแล้ง โดยมีปัจจัยเสี่ยงมาจากพื้นที่ราบลุ่มติดภูเขา มีน้ำท่วมขัง โดยเฉพาะในพื้นที่หมู่ที่ ๓ บ้านสะเตะเซ็ง และหมู่ที่ ๕ บ้านละแอ ที่เกิดภัยขึ้นบ่อยครั้ง และจากสถานการณ์สาธารณสุขภัยดังกล่าว มักจะมีผู้ประสบภัยที่ได้รับผลกระทบ ต่อชีวิตและทรัพย์สิน ตั้งแต่การบาดเจ็บเล็กน้อยไปจนถึงขั้นรุนแรงเสียชีวิต

#### 3.1 สถิติการเกิดภัย (ย้อนหลัง 3 ปี)

##### 3.1.1 อุทกภัย

ตารางที่ 1 สถิติการเกิดอุทกภัยของเทศบาลตำบลบาลอ

ปี	จำนวนครั้งที่เกิดภัย (ครั้ง)	พื้นที่ประสบภัย (หมู่ที่/ชุมชน)	ผลกระทบความเสียหาย				มูลค่าความเสียหาย (บาท)
			จำนวนครัวเรือนที่ประสบภัย	เสียชีวิต (คน)	สูญหาย (คน)	บาดเจ็บ (คน)	
2560	1	หมู่ 1 - หมู่ 7	100	-	-	-	-
2561	2	หมู่ 1 - หมู่ 7	1,100	-	-	-	-
2562	-	-	-	-	-	-	-
รวม	3	หมู่ 1 - หมู่ 7	1,800	-	-	-	-

หมายเหตุ: ปี 2562 พื้นที่ประสบภัยเป็นพื้นที่เกษตร ได้รับความเสียหายเพียงเล็กน้อย

(ที่มา : อำเภอเมืองรามัน ข้อมูล ณ วันที่ ๓๐ เดือน ธันวาคม พ.ศ.๒๕๖๒)

### 3.1.2 มาตรการ

ตารางที่ 2 สถิติการเกิดอุบัติเหตุของเทศบาลตำบลบало

ปี	จำนวนครั้งที่เกิดภัย (ครั้ง)	พื้นที่ประสบภัย (หมู่ที่/ชุมชน)	ผลกระทบความเสียหาย		มูลค่าความเสียหาย (บาท)
			จำนวนบ้านเรือนที่เสียหายทั้งหมด (หลัง)	จำนวนบ้านเรือนที่เสียหายบางส่วน (หลัง)	
2560	-	-	-	-	-
2561	-	-	-	-	-
2562	-	-	-	-	-

(ที่มา : กองช่าง เทศบาลตำบลบало ข้อมูล ณ วันที่ ๓๐ เดือน ธันวาคม พ.ศ.๒๕๖๒)

### 3.1.3 การวิเคราะห์ความเสี่ยงภัยของพื้นที่เทศบาลตำบลบало

จากการวิเคราะห์สถานการณ์สาธารณภัยและการประเมินความเสี่ยงจากสาธารณภัยภายใต้ฐานข้อมูลสถานการณ์สาธารณภัย สถิติการเกิดภัย ความถี่การเกิดภัย และปัจจัยที่ทำให้เกิดความเสี่ยงจากสาธารณภัย สามารถจัดลำดับความเสี่ยงจากมากไปหาน้อยตามลำดับได้ ดังนี้

ตารางที่ 3 ลำดับความเสี่ยงภัยของเทศบาลตำบลบало

ลำดับความเสี่ยงภัย	ประเภทของภัย	ลักษณะของการเกิดภัย
1	อุทกภัยและดินโคลนถล่ม	น้ำท่วม น้ำป่าไหลหลาก
2	อุบัติเหตุ	ลมกรรโชก
3	ภัยจากอุบัติเหตุจากรถ	อุบัติเหตุจากรถจักรยานยนต์ รถยนต์
4	อัคคีภัย	ไฟฟ้าลัดวงจร การเผาในที่โล่งแจ้ง
5	ภัยแล้ง	น้ำแห้งขอด ฝนทิ้งช่วง

## 4. การกิจและวัตถุประสงค์

### 4.1 การกิจ

กองอำนวยการป้องกันและบรรเทาสาธารณภัยเทศบาลตำบลบало เป็นองค์กรหลักที่รับผิดชอบการป้องกันและบรรเทาสาธารณภัยในเขตพื้นที่ตำบลบало รับผิดชอบการอำนวยการ ควบคุม กำกับ ดูแล สั่งการ และดำเนินการต่างๆ ในการป้องกันและบรรเทาสาธารณภัยทุกขั้นตอนตามศักยภาพของหน่วยงาน และขอความช่วยเหลือจากหน่วยงานข้างเคียง เมื่อประเมินว่าไม่สามารถควบคุมสถานการณ์ได้

## 4.2 วัตถุประสงค์

1. เพื่อป้องกัน ลดความเสี่ยง และบรรเทาผลกระทบต่อชีวิตและทรัพย์สินของประชาชนที่เกิดจาก อุทกภัย วาตภัยและดินโคลนถล่ม ได้อย่างเร่งด่วนและทันต่อสถานการณ์
2. เพื่อการประสานงาน การบูรณาการปฏิบัติงานร่วมกันระหว่างหน่วยงานที่เกี่ยวข้องได้อย่างมีประสิทธิภาพ
3. เพื่อให้การช่วยเหลือผู้ประสบภัยเป็นไปอย่างรวดเร็วและทันต่อสถานการณ์ภัย ตลอดจนฟื้นฟูผู้ประสบภัยและพื้นที่ประสบภัยให้กลับสู่สภาวะปกติโดยเร็ว

## 5. การปฏิบัติ

### 5.1 การเตรียมพร้อมรับสถานการณ์

#### 5.1.1 การเฝ้าระวัง ติดตาม และรายงานสถานการณ์

##### แนวทางปฏิบัติ

1. จัดเจ้าหน้าที่เฝ้าระวังและติดตามสถานการณ์ภัยตลอด 24 ชั่วโมง และประสานสมาชิกสภาฯ ทุกหมู่ กำนันและผู้ใหญ่บ้าน ส่วนต่างๆ ในพื้นที่ เช่น กู้ชีพกู้ภัยอัคราธรรมัน จิตอาสาในพื้นที่ เพื่อเตรียมพร้อม เฝ้าระวัง และติดตามสถานการณ์ภัยอย่างต่อเนื่อง และให้รายงานสถานการณ์การเกิดภัยมายังเทศบาลตำบลบало โทรศัพท์หมายเลข 073-299523

2. รายงานสถานการณ์การเกิดภัย ไปยังกองอำนวยการป้องกันและบรรเทาสาธารณภัยอำเภอ และจังหวัดทางหมายเลขโทรศัพท์/โทรสาร 073-295197 ตามแบบรายงานเหตุด่วนสาธารณภัย

##### ผู้รับผิดชอบ

1. งานป้องกันและบรรเทาสาธารณภัย สำนักงานปลัดเทศบาล เป็นผู้รับผิดชอบหลัก
2. กองช่าง
3. สมาชิกสภาเทศบาล
4. กำนันและผู้ใหญ่บ้าน
5. จิตอาสาฯ / อาสาสมัครต่างๆ

#### 5.1.2 การประเมินสถานการณ์

##### แนวทางปฏิบัติ

1. วิเคราะห์และประเมินสถานการณ์การเกิดภัย เพื่อการตัดสินใจแก้ปัญหาโดยพิจารณา เรื่อง ความรุนแรง ระยะเวลาการเกิดภัย พื้นที่ และประชาชนผู้ที่ได้รับผลกระทบ ความอ่อนแอ เปราะบาง และความสามารถของพื้นที่ในการรับภัยแนวโน้มการเกิดภัยซ้ำขึ้นอีก รวมถึงภัยที่เกิดตามมา (Secondary disaster) รวมถึงภัยที่มีความซับซ้อน (Complex Disasters) เพื่อกำหนดแนวทางการตอบโต้ภัยและการแจ้งเตือนภัย

2. กำหนดพื้นที่ที่อาจได้รับผลกระทบ แบ่งเป็น 3 พื้นที่ พร้อมทั้งจัดเจ้าหน้าที่เข้าไปในพื้นที่ เพื่อติดตามและเฝ้าระวังสถานการณ์อย่างต่อเนื่อง โดยแบ่งพื้นที่ที่ได้รับผลกระทบออกเป็น 3 พื้นที่ ดังนี้

- 2.1 พื้นที่ที่อาจได้รับผลกระทบรุนแรง (เผื่อระวังและติดตามสถานการณ์อย่างใกล้ชิด)
- 2.2 พื้นที่ที่อาจได้รับผลกระทบปานกลาง (เผื่อระวังและติดตามสถานการณ์)
- 2.3 พื้นที่ที่อาจได้รับผลกระทบน้อย (เผื่อระวังและติดตามสถานการณ์)

#### ผู้รับผิดชอบ

1. งานป้องกันและบรรเทาสาธารณภัย สำนักงานปลัดเทศบาล เป็นผู้รับผิดชอบหลัก
2. กองช่าง

#### 5.1.3 การแจ้งเตือนภัย ประชาสัมพันธ์ และจัดการข่าวสาร

##### แนวทางปฏิบัติ

1. ตรวจสอบยืนยันความถูกต้องของข้อมูลการเกิดภัยจากกำนันและผู้ใหญ่บ้าน เจ้าหน้าที่และอาสาสมัครฯ แจ้งเตือนภัย กองอำนวยการป้องกันและบรรเทาสาธารณภัยระดับเหนือขึ้นไป รวมทั้งหน่วยงานที่เกี่ยวข้อง ก่อน แจ้งเตือนภัยผ่านช่องทางการสื่อสารทุกชนิด
2. ดำเนินการแจ้งเตือนการเกิดภัยไปยังพื้นที่ที่ประสบภัยและพื้นที่ข้างเคียง ผ่านสื่อต่างๆ เช่น โทรศัพท์ วิทยุสื่อสาร ช่องทาง Social Network เครื่องมืออุปกรณ์การเตือนภัยที่มีอยู่ของชุมชนเช่น มีสยิดประจำหมู่บ้าน โทรโข่ง เป็นต้น
3. ข้อมูลการแจ้งเตือนภัยนั้นต้องชัดเจน ทันทเวลา ถูกต้อง และเข้าใจง่ายเป็นข้อมูลที่บอกถึงอันตรายที่กำลังเกิดขึ้นกับชีวิตและทรัพย์สิน อันได้แก่ ลักษณะ ขนาด จุดที่เกิดภัย รัศมีความเสียหายตามพื้นที่การปกครอง ช่วงเวลา ระยะเวลา ภัยจะรุนแรงยิ่งขึ้นหรือไม่ และประชาชนต้องปฏิบัติอย่างไร หรือต้องมีการอพยพหรือไม่ รวมทั้งวิธีการแจ้งเหตุ หมายเลขโทรศัพท์ และการสื่อสารอื่นๆ โดยแจ้งเตือนภัยจนกว่าสถานการณ์ภัยจะสิ้นสุด
4. เมื่อสถานการณ์เลวร้ายและจำเป็นต้องอพยพ ให้ดำเนินการออกคำสั่งเพื่ออพยพประชาชนไปยังที่ปลอดภัย
5. ในกรณีเกิดไฟฟ้าดับ การสื่อสาร เครื่องมือ สัญญาณเตือนภัย ไม่สามารถใช้ได้ ให้ใช้สัญลักษณ์การเตือนภัย เช่น ธง นกหวีด หรือการเตือนภัยอื่นที่ได้มีการซักซ้อมความเข้าใจกับประชาชนไว้แล้ว
6. จัดให้มีเจ้าหน้าที่รับผิดชอบในการให้ข้อมูลเท่าที่จำเป็น เกี่ยวกับการดำเนินการของศูนย์บัญชาการเหตุการณ์แก่สื่อมวลชน และประชาชนรวมทั้งรับฟังข้อคิดเห็น ข้อมูล ข้อเรียกร้องของประชาชนที่ได้รับผลกระทบจากสถานการณ์ภัย หรือจากการปฏิบัติของเจ้าหน้าที่

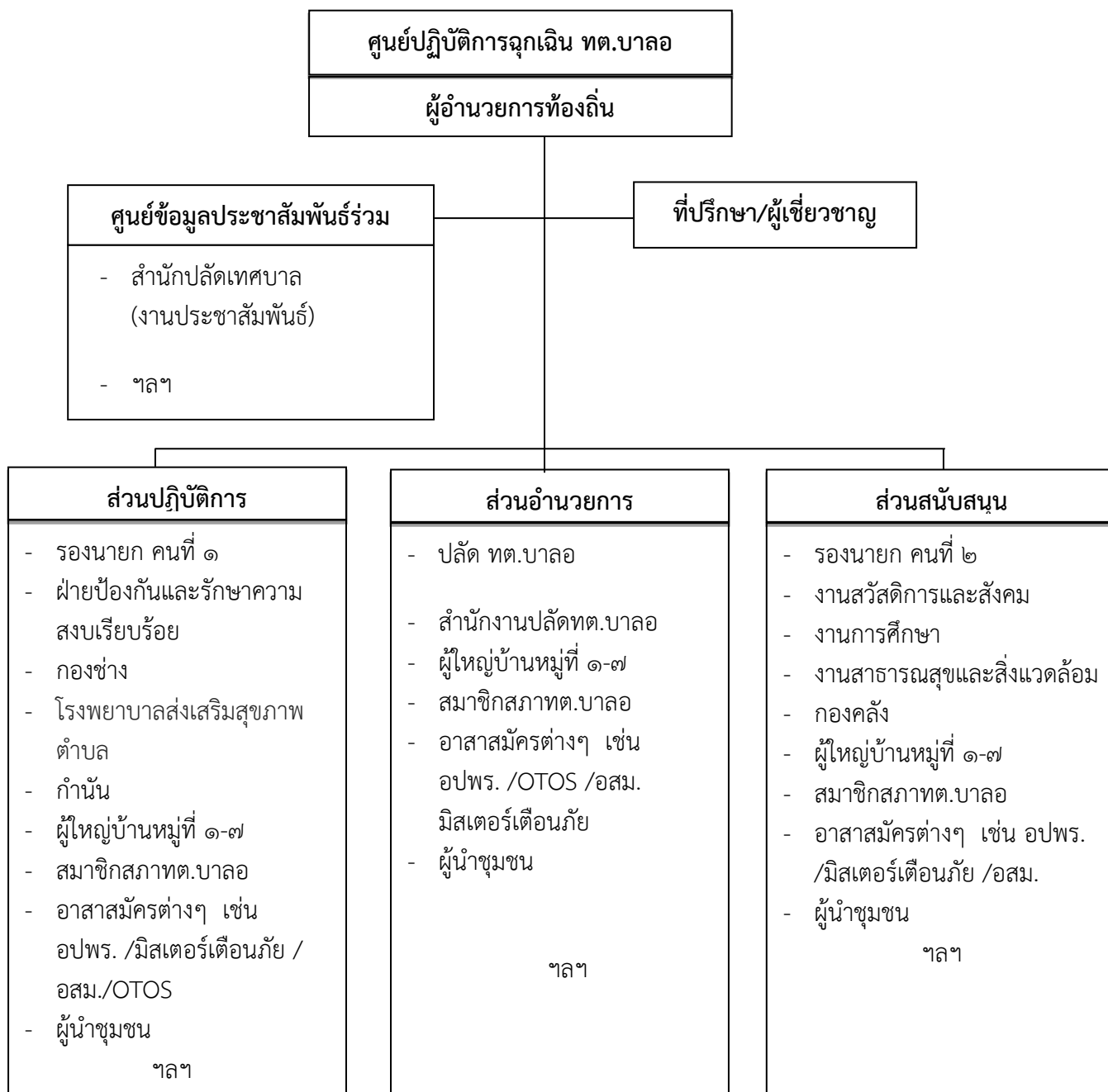
#### ผู้รับผิดชอบ

1. งานป้องกันและบรรเทาสาธารณภัย สำนักงานปลัดเทศบาล เป็นผู้รับผิดชอบหลัก
2. กองช่าง
3. สมาชิกสภาเทศบาล
4. กำนันและผู้ใหญ่บ้าน
5. ผู้นำชุมชน / ผู้นำศาสนา

## 5.2 การปฏิบัติในภาวะฉุกเฉิน

เมื่อเกิดหรือคาดว่าจะเกิดสาธารณภัยขึ้น ให้กองอำนาจการป้องกันและบรรเทาสาธารณภัยเทศบาลตำบลบало จัดตั้งศูนย์ปฏิบัติการฉุกเฉินท้องถิ่นขึ้น โดยมีผู้อำนวยการท้องถิ่นเป็นผู้ควบคุมและสั่งการ เพื่อทำหน้าที่จัดการสาธารณภัยที่เกิดขึ้นจนกว่าสถานการณ์จะกลับเข้าสู่ภาวะปกติ พร้อมทั้งประสานกับส่วนราชการและหน่วยงานที่เกี่ยวข้องในพื้นที่รับผิดชอบ และประสานความร่วมมือกับทุกภาคส่วนในการจัดการสาธารณภัยทุกขั้นตอน หากในกรณีไม่สามารถควบคุมสถานการณ์สาธารณภัยตามขีดความสามารถโดยลำพัง ให้ขอรับ การสนับสนุนจากกองอำนาจการป้องกันและบรรเทาสาธารณภัยเทศบาลตำบลบало ในเขตพื้นที่ติดต่อหรือใกล้เคียง และ/หรือ กองอำนาจการป้องกันและบรรเทาสาธารณภัยอำเภอ

### โครงสร้างศูนย์ปฏิบัติการฉุกเฉินเทศบาลตำบลบало





### 5.3 การบริหารจัดการศูนย์พักพิงชั่วคราว

การช่วยเหลือผู้ประสบภัยที่อาศัยในศูนย์พักพิงชั่วคราว ในระยะต้นและระยะกลางให้ได้ผลดี จำเป็นต้องคำนึงถึงสิ่งสำคัญ ได้แก่

- (1) การดูแลด้านความปลอดภัย
- (2) การจัดการด้านสวัสดิการ อาหาร สุขาภิบาล และความเป็นอยู่ ให้มีความสะดวก
- (3) การรักษาพยาบาล และการควบคุมป้องกันโรคให้เป็นไปอย่างทั่วถึง
- (4) การมีกิจกรรมฟื้นฟูสุขภาพจิตร่วมกันเพื่อทำให้มีสุขภาพจิตที่ดี
- (5) การรวมกลุ่มเป็นแหล่งเดียวกันเพื่อติดต่อขอรับการสนับสนุนจากภายนอก

### 5.4 การประสานงานกับภาคประชาสังคมและองค์กรสาธารณกุศล

กองอำนวยการ ป้องกันและบรรเทาสาธารณภัย เทศบาลตำบลบало จัดชุดเฝ้าระวังและติดตามสถานการณ์ พร้อมทั้งเจ้าหน้าที่ประจำกองอำนวยการ ในการประสานงานความร่วมมือ ประชาสัมพันธ์ และรายงานผลการปฏิบัติงานตลอด 24 ชั่วโมง นับตั้งแต่ได้รับแจ้งการเตือนภัย โดยปฏิบัติ ดังนี้

(1) จัดเจ้าหน้าที่เฝ้าระวังและติดตามสถานการณ์ภัยตลอด 24 ชั่วโมง และประสานกำนัน ผู้ใหญ่บ้าน ผู้นำชุมชนหรือผู้นำหมู่บ้าน รวมทั้งอาสาสมัครแจ้งเตือนภัย เพื่อเตรียมพร้อมเฝ้าระวังและติดตามสถานการณ์ภัยอย่างต่อเนื่อง และให้รายงานสถานการณ์การเกิดภัยมายังกองอำนวยการป้องกันและบรรเทาสาธารณภัยเทศบาลตำบลบало ทางโทรศัพท์หมายเลข 073-299523

(2) รายงานสถานการณ์การเกิดภัยไปยัง กองอำนวยการป้องกันและบรรเทาสาธารณภัย อำเภอลำปางและจังหวัดทางหมายเลขโทรศัพท์/โทรสาร 073-295197 ตามแบบรายงานเหตุด่วนสาธารณภัย

(3) เจ้าหน้าที่ประจำกองอำนวยการ เพื่อเตรียมพร้อมรับการประสานงาน ความร่วมมือ ความช่วยเหลือ และประชาสัมพันธ์ ตลอดจนรายงานผลข้อมูลต่างๆ ณ สำนักงานเทศบาลตำบลบало โทรศัพท์ 073-299523

### 5.5 แหล่งที่มาของงบประมาณ

#### 1. ภาวะปกติ

เทศบาลตำบลบало ได้จัดทำกรอบการจัดสรรงบประมาณรายจ่าย ประจำปีงบประมาณ พ.ศ. 2563 ด้านการป้องกันและบรรเทาสาธารณภัย ได้แก่

- (1) โครงการฝึกอบรม/ทบทวนอาสาสมัครป้องกันภัยฝ่ายพลเรือน
- (2) โครงการป้องกันและลดอุบัติเหตุทางถนนในช่วงเทศกาล
- (3) แผนการจัดหาวัสดุ อุปกรณ์ที่จำเป็นต่อการใช้งานด้านการป้องกันและบรรเทาสาธารณภัย

#### 2. ภาวะฉุกเฉิน

(1) ใช้งบประมาณรายจ่ายประจำปีงบประมาณ พ.ศ.2563 ของเทศบาลตำบลบало (งบกลางเงินสำรองจ่าย)

(2) ใช้จ่ายเงินสะสม ตามระเบียบกระทรวงมหาดไทยว่าด้วยการรับเงิน การเบิกจ่ายเงิน การฝากเงิน การเก็บรักษาเงิน และการตรวจเงินขององค์กรปกครองส่วนท้องถิ่น พ.ศ.2547 (และที่แก้ไขเพิ่มเติม)

(3) ใช้เงินอุดหนุนเฉพาะกิจ จากงบประมาณขององค์กรปกครองส่วนท้องถิ่นตามระเบียบกระทรวงมหาดไทยว่าด้วยวิธีการงบประมาณขององค์กรปกครองส่วนท้องถิ่น พ.ศ.2541 และหลักเกณฑ์ว่าด้วยการตั้งงบประมาณเพื่อการช่วยเหลือประชาชน ตามอำนาจหน้าที่ขององค์การบริหารส่วนจังหวัด เทศบาล และองค์การบริหารส่วนตำบล พ.ศ.2543 ในการป้องกันและแก้ไขปัญหาสาธารณสุขภัยเพื่อลดความสูญเสีย และความเสียหายทั้งชีวิตและทรัพย์สินของประชาชนและของรัฐ

กรณีองค์กรปกครองส่วนท้องถิ่นพื้นที่ติดต่อหรือใกล้เคียงกับเทศบาลตำบลบาลอ ได้สนับสนุนการป้องกันและบรรเทาสาธารณสุขภัยที่เกิดขึ้น ให้ใช้งบประมาณของเทศบาลตำบลบาลอ (พื้นที่ที่เกิดสาธารณสุขภัย)

# ภาคผนวก

ข้อมูลศูนย์พักพิงชั่วคราว

อำเภอ	ตำบล	หมู่ที่	ชื่อสถานที่อพยพ	รองรับผู้อพยพได้ จำนวน (คน)	ชื่อ-สกุล	หมายเลขโทรศัพท์	สิ่งสาธารณูปโภค ที่มีอยู่ในปัจจุบัน			
							ไฟฟ้า	ประปา	ห้องสุขา	อื่น ๆ
รามัน	บาลอ	๖	โรงเรียนบ้านปูลัย	๒๐๐	นายมุหำมัดหิมบัน ดอฆอมูเซ๊ะ	๐๘๙-๒๙๕๓๖๔๕	✓	✓	✓	
		๕	โรงเรียนบ้านละแอ	๒๕๐	ผู้ใหญ่บ้านหมู่ ๕		✓	✓	✓	
		๕	มัสยิดตักวา	๕๐	ผู้ใหญ่บ้านหมู่ ๕		✓	✓	✓	
		๑	โรงเรียนพัฒนาบาลอ	๒๕๐	นายมุฮัมมัดชัยนูดิง หะยีมะ	๐๘๗-๓๙๓๐๒๕๕	✓	✓	✓	
		๑	สำนักงานเทศบาลตำบลบาลอ	๑๐๐	นายญาณพล สังข์รัตน์/นิติกร		✓	✓	✓	



ข้อมูลศูนย์พักพิงชั่วคราว

อำเภอ	ตำบล	หมู่ที่	ชื่อสถานที่อพยพ	รองรับผู้อพยพได้ จำนวน (คน)	ชื่อ-สกุล	หมายเลขโทรศัพท์	สิ่งสาธารณูปโภค ที่มีอยู่ในปัจจุบัน			
							ไฟฟ้า	ประปา	ห้องสุขา	อื่นๆ
รามัน	บาลอ	6	โรงเรียนบ้านปูลัย	200	นายมุหำมัดหิมบัน คอฆอมูเซะ	089-2953645	✓	✓	✓	
		5	โรงเรียนบ้านละแอ	250	ผู้ใหญ่บ้านหมู่ 5		✓	✓	✓	
		5	มัสยิดตักวา	50	ผู้ใหญ่บ้านหมู่ 5		✓	✓	✓	
		1	โรงเรียนพัฒนาบาลอ	250	นายมุฮัมมัดชัยนูดิง หะยิมะ	087-3930255	✓	✓	✓	
		1	สำนักงานเทศบาลตำบลบาลอ	100	นายญาณพล สังขรัตน์/นิติกร		✓	✓	✓	