

การติดตามและประเมินผลแผนพัฒนาท้องถิ่น (พ.ศ.๒๕๖๑-๒๕๖๕)

เทศบาลตำบลบาลอ
อำเภอรามัน จังหวัดยะลา



ประจำปีงบประมาณ พ.ศ.๒๕๖๔

งานนโยบายและแผน
สำนักปลัดเทศบาล
เทศบาลตำบลบาลอ

คำนำ

ด้วยระเบียบกระทรวงมหาดไทย ว่าด้วยการจัดทำแผนพัฒนาขององค์กรปกครองส่วนท้องถิ่น พ.ศ. ๒๕๔๘ แก้ไขเพิ่มเติมถึง (ฉบับที่ ๓) พ.ศ. ๒๕๖๑ หมวด ๖ ข้อ ๒๙ ได้กำหนดให้มีการดำเนินการติดตามและประเมินผลแผนพัฒนาขององค์กรปกครองส่วนท้องถิ่น โดยคณะกรรมการติดตามและประเมินแผนพัฒนามีหน้าที่ดำเนินการติดตามและประเมินผลแผนพัฒนาขององค์กรปกครองส่วนท้องถิ่น ซึ่งคณะกรรมการจะต้องดำเนินการกำหนดแนวทาง วิธีการในการติดตามและประเมินผลแผนพัฒนา ดำเนินการติดตามและประเมินผลแผนพัฒนา รายงานผลและเสนอความเห็นซึ่งได้จากการติดตามและประเมินผลแผนพัฒนาต่อผู้บริหารท้องถิ่น เพื่อให้ผู้บริหารท้องถิ่นเสนอต่อสภาท้องถิ่น และคณะกรรมการพัฒนาท้องถิ่น พร้อมทั้งประกาศผลการติดตามและประเมินผลแผนพัฒนาให้ประชาชนในท้องถิ่นทราบ ในที่เปิดเผยภายในสิบห้าวันนับแต่วันรายงานผลและเสนอความเห็นดังกล่าวและต้องปิดประกาศไว้เป็นระยะเวลาไม่น้อยกว่าสามสิบวันโดยอย่างน้อยปีละหนึ่งครั้งภายในเดือนธันวาคม

ดังนั้น เพื่อให้เป็นไประเบียบกระทรวงมหาดไทยดังกล่าว คณะกรรมการติดตามและประเมินผลแผนพัฒนาเทศบาลตำบลบวกลอ จึงได้ดำเนินการติดตามและประเมินผลแผนพัฒนา เทศบาลตำบลบวกลอ ประจำปีงบประมาณ พ.ศ. ๒๕๖๔ ขึ้น เพื่อรายงานและเสนอความเห็นที่ได้จากการติดตามให้นายกเทศมนตรีทราบ คณะกรรมการหวังเป็นว่ารายงานผลการติดตามฉบับนี้จะสามารถเป็นประโยชน์อย่างยิ่งในการพัฒนาท้องถิ่น สามารถแก้ไขปัญหาให้กับประชาชนได้และประชาชนเกิดความพึงพอใจสูงสุด

คณะกรรมการติดตามและประเมินผลแผนพัฒนา

สารบัญ

หน้า

ส่วนที่ ๑ บทนำ	๑-๑๔
ส่วนที่ ๒ การติดตามและประเมินผลแผนพัฒนาเทศบาล	๑๕-๓๗
ส่วนที่ ๓ ผลการวิเคราะห์การติดตามและประเมินผลแผนพัฒนาเทศบาล	๓๗-๖๓
ส่วนที่ ๔ สรุปผลการประเมินแผนพัฒนาเทศบาล	๖๕-๖๗

.....

บทสรุปผู้บริหารท้องถิ่น

บทสรุปสำหรับผู้บริหาร
รายงานผลการติดตามและประเมินผลแผนพัฒนาเทศบาลตำบลบало
ประจำปีงบประมาณ พ.ศ.๒๕๖๔

ด้วยระเบียบกระทรวงมหาดไทยว่าด้วยการจัดทำแผนพัฒนาขององค์กรปกครองส่วนท้องถิ่น พ.ศ. ๒๕๔๘ แก้ไขเพิ่มเติม ถึงฉบับที่ ๓ พ.ศ. ๒๕๖๑ หมวด ๖ ข้อ ๒๙ ได้กำหนดให้มีการดำเนินการติดตามและประเมินผลแผนพัฒนาขององค์กรปกครองส่วนท้องถิ่น โดยคณะกรรมการติดตามและประเมินแผนพัฒนา มีหน้าที่ดำเนินการติดตามและประเมินผลแผนพัฒนาขององค์กรปกครองส่วนท้องถิ่น ซึ่งคณะกรรมการจะต้องดำเนินการกำหนดแนวทาง วิธีการในการติดตามและประเมินผลแผนพัฒนา รายงานผลและเสนอความเห็นซึ่งได้จากการติดตามและประเมินผลแผนพัฒนาต่อผู้บริหารท้องถิ่น เพื่อให้ผู้บริหารท้องถิ่นเสนอต่อสภาท้องถิ่น พร้อมทั้งประกาศผลการติดตามและประเมินผลแผนพัฒนา ให้ประชาชนในท้องถิ่นทราบในที่เปิดเผยภายใน สิบห้าวัน นับแต่วันรายงานผลและเสนอความเห็นดังกล่าวและต้องปิดประกาศไว้เป็นระยะเวลาไม่น้อยกว่าสามสิบวันโดยอย่างน้อยปีละหนึ่งครั้งภายในเดือนธันวาคม ของทุกปี

การติดตามและประเมินผลแผนพัฒนา ถือเป็นกระบวนการสำคัญต่อการพัฒนาท้องถิ่น เพราะระบบการติดตามและประเมินผล เป็นเครื่องบ่งชี้ว่าแผนพัฒนาท้องถิ่นสามารถนำไปใช้ให้เกิดการพัฒนาที่มีประสิทธิภาพ สามารถตอบสนองความต้องการของประชาชนได้อย่างแท้จริง ผลจากการดำเนินงานเป็นไปตามเป้าหมายหรือไม่ และทำให้ทราบถึงปัญหา อุปสรรค ข้อเสนอแนะในการดำเนินงาน เพื่อจะได้นำข้อมูลดังกล่าวไปปรับปรุง แก้ไข และพัฒนาต่อไป

เทศบาลตำบลบалоได้ดำเนินการติดตามและประเมินผล ประจำปีงบประมาณ พ.ศ.๒๕๖๔ ตามยุทธศาสตร์การพัฒนา ๔ ด้าน ดังนี้

- ยุทธศาสตร์การพัฒนาการเศรษฐกิจและคุณภาพชีวิต
- ยุทธศาสตร์การพัฒนาหมู่บ้าน/ชุมชน
- ยุทธศาสตร์การพัฒนาการบริหารองค์กรศาสนาและวัฒนธรรม
- ยุทธศาสตร์การพัฒนาการเสริมสร้างและรักษาความสงบเรียบร้อย

ข้อเสนอจากการติดตามประเมินผลแผนพัฒนาเทศบาลตำบลบало

๑. โครงการที่ได้รับอนุมัติงบประมาณให้ดำเนินการแล้ว ไม่ควรโอนงบประมาณเพิ่มในภายหลัง เพราะสะท้อนให้เห็นถึงความล้มเหลวในการบริหารงบประมาณที่ผิดพลาดอันเนื่องมาจากขาดการวิเคราะห์การใช้จ่ายงบประมาณอย่างรอบด้าน ควรมีการตั้งงบประมาณให้สอดคล้องกับการเบิกจ่ายจริง

๒. โครงการ / กิจกรรมที่ได้ตั้งงบประมาณในเทศบัญญัติแล้ว ควรเร่งรัดดำเนินโครงการ/กิจกรรมให้เสร็จสิ้นภายในปีงบประมาณนั้นๆ

๓. โครงการ/กิจกรรมที่มีการดำเนินงานอย่างต่อเนื่องเป็นประจำทุกปีงบประมาณ ควรมีการเปลี่ยนแปลงรูปแบบการจัดงานที่แตกต่างไปจากเดิมบ้าง โดยเน้นประโยชน์ของชุมชนเป็นสำคัญ

๔. ทุกแผนงาน/โครงการที่บรรจุไว้ในแผนพัฒนาควรคำนึงถึงความเป็นไปได้ในเรื่องของความพร้อมด้านพื้นที่ ประโยชน์ที่คาดว่าจะได้รับ ผลกระทบทั้งทางตรงและทางอ้อม และสถานะทางการเงิน การคลังของท้องถิ่นเป็นสำคัญ ทั้งนี้เพื่อประโยชน์ในการขอรับการสนับสนุนงบประมาณจากหน่วยงานภายนอก

๕. ส่งเสริมให้ประชาชนมีส่วนร่วมในการดำเนินกิจกรรมของเทศบาลตำบลบало ให้มากขึ้น ทั้งก่อนการดำเนินโครงการ ระหว่างดำเนินโครงการ และเมื่อเสร็จสิ้นโครงการ โดยหาแนวทาง วิธีการให้เกิดกระบวนการมีส่วนร่วมของประชาชนในทุกขั้นตอนของการดำเนินโครงการของเทศบาลตำบลบало รวมถึงการเปิดโอกาสให้ประชาชนได้รับรู้ ตรวจสอบการดำเนินโครงการให้มากขึ้น

๖. ควรมีการสำรวจข้อมูลพื้นฐานของเทศบาลตำบลบало และมีฐานข้อมูลที่เป็นปัจจุบัน เพื่อสามารถใช้ประกอบเป็นข้อมูลในการวิเคราะห์สภาพแวดล้อมของชุมชน เพื่อนำไปสู่แนวทางการกำหนดทิศทางการพัฒนาที่สามารถสนองตอบความต้องการของประชาชนและสามารถแก้ไขปัญหาเป็นไปอย่างรวดเร็ว

๗. ควรมีการประชาสัมพันธ์ข้อมูลข่าวสาร การดำเนินโครงการให้ประชาชนรับทราบอย่างทั่วถึงด้วยวิธีการต่างๆ ที่สามารถเข้าถึงประชาชน ชุมชน ให้ได้รับข้อมูลข่าวสารมากที่สุด

๘. ควรมีการบริหารจัดการงบประมาณอย่างเหมาะสม ตลอดจนดำเนินการโครงการพัฒนาให้ครอบคลุมทุกพื้นที่อย่างทั่วถึง

ส่วนที่ ๑ บทนำ

๑. ความสำคัญของการติดตามและประเมินผล

การติดตาม (Monitoring) และ การประเมิน (Evaluation) เป็นกระบวนการที่แตกต่างกัน มีจุดหมายไม่เหมือนกัน แต่กระบวนการทั้งสองมีความเกี่ยวข้องสัมพันธ์กัน และเมื่อนำแนวคิดและหลักการติดตามและประเมินผล (Monitoring and Evaluation) มาประสานใช้ด้วยกันอย่างเหมาะสม จะช่วยให้ผู้บริหาร พนักงาน เทศบาล พนักงานจ้าง สมาชิกสภาท้องถิ่น สามารถกำกับดูแล ทบทวน และพัฒนางาน พัฒนาท้องถิ่นตามแผนงาน โครงการได้อย่างมีประสิทธิภาพและประสิทธิผลการติดตามและประเมินผลแผนพัฒนาท้องถิ่นของเทศบาลตำบล โทตาบารูจึงเป็นการติดตามผลที่ให้ความสำคัญ ดังนี้

๑. ผลการปฏิบัติงานของผู้รับผิดชอบแต่ละแผนงาน โครงการเพื่อการพัฒนาเทศบาลตำบลบารูหรือกิจกรรมต่าง ๆ ที่ดำเนินการหรือไม่ได้ดำเนินการตามแผนพัฒนาท้องถิ่นที่กำหนดไว้หรือไม่ รวมทั้งงบประมาณในการดำเนินงาน

๒. ผลการใช้ปัจจัยหรือทรัพยากรต่าง ๆ ในการพัฒนาเทศบาลตำบลบารูตรวจสอบดูว่าแผนงาน โครงการเพื่อการพัฒนาได้รับปัจจัยหรือทรัพยากรทั้งด้านปริมาณ และคุณภาพตามระยะเวลาที่กำหนดไว้หรือไม่อย่างไร

๓. ผลการดำเนินงาน ตรวจสอบดูว่าได้ผลตรงตามเป้าหมายที่กำหนดไว้หรือไม่เพียงใด มีปัญหาอุปสรรคอะไรบ้าง ทั้งในด้านการจัดทำแผนพัฒนาท้องถิ่น การดำเนินการตามแผนงานและโครงการเพื่อการพัฒนาท้องถิ่นและขั้นตอนต่างๆในการดำเนินการตามโครงการเพื่อการพัฒนาท้องถิ่น

๔. ความสำคัญของการติดตามและประเมินผลเป็นเครื่องมือสำคัญในการทดสอบผลการดำเนินงานตามภารกิจขององค์กรปกครองส่วนท้องถิ่นว่าดำเนินการได้ตามเป้าหมายที่กำหนดไว้หรือไม่ ทำให้ทราบและกำหนดทิศทางการพัฒนาได้อย่างเป็นรูปธรรมและเกิดความชัดเจนที่จะทำให้เกิดจุดแข็ง (strengths) จุดอ่อน (weaknesses) โอกาส (opportunities) ปัญหาหรืออุปสรรค (threats) ของแผนพัฒนาท้องถิ่น (พ.ศ. ๒๕๖๑-๒๕๖๕) โครงการ กิจกรรมต่าง ๆ ซึ่งอาจเกิดจากผู้บริหารท้องถิ่น สมาชิกสภาท้องถิ่น ปลัดเทศบาล ผู้บริหารระดับหัวหน้าสำนัก/ผู้อำนวยการกอง บุคลากรของเทศบาลตำบลบารู) สภาพพื้นที่ และผู้มีส่วนเกี่ยวข้องเพื่อนำไปสู่การปรับปรุงแผนงาน โครงการพัฒนาให้เกิดความสอดคล้องกับสภาพแวดล้อมในสังคมภายใต้ความต้องการและความพึงพอใจของประชาชนในตำบลบารู

บทสรุปของความสำคัญก็คือ ในการไปสู่การวางแผนการพัฒนาในปีต่อ ๆ ไปเพื่อให้เกิดผลสัมฤทธิ์เชิงคุณค่าในกิจการสาธารณะมากที่สุดและเมื่อพบจุดแข็งก็ต้องเร่งรีบดำเนินการและจะต้องมีความสุขุมรอบคอบในการดำเนินการขยายโครงการ งานต่าง ๆ ที่เป็นจุดแข็งและพึงรอโอกาสในการเสริมสร้างให้เกิดจุดแข็งนี้ และเมื่อพบปัญหาและอุปสรรคก็ต้องตั้งรับให้มั่น รอโอกาสที่จะดำเนินการและตั้งมั่นอย่างสุขุมรอบคอบพยายามลดถอยสิ่งที่เป็นปัญหาและอุปสรรค เมื่อพบจุดอ่อนต้องหยุดและถอยปัญหาลงให้ได้ ดำเนินการปรับปรุงให้ดีขึ้นตั้งรับให้มั่นเพื่อรอโอกาสและสุดท้ายเมื่อมีโอกาสก็ต้องใช้พันธมิตรหรือผู้มีส่วนได้เสียในเทศบาลตำบลบารูให้เกิดประโยชน์เพื่อดำเนินการขยายแผน โครงการ งานต่าง ๆ พร้อมการปรับปรุงและเร่งรีบดำเนินการ สิ่งเหล่านี้จะถูกค้นพบเพื่อให้เกิดการพัฒนาซึ่งองค์กรปกครองส่วนท้องถิ่นโดยการ

ติดตามและประเมินผลซึ่งส่งผลให้เกิดกระบวนการพัฒนาอย่างเข้มแข็งและมีความยั่งยืน เป็นไปตามเป้าหมาย ประสงค์ที่ตั้งไว้ได้อย่างดียิ่ง

๒. วัตถุประสงค์ของการติดตามและประเมินผล

การติดตามและประเมินผลแผนพัฒนาท้องถิ่นมุ่งค้นหาแผนงาน โครงการที่ได้ดำเนินการไปแล้วว่าสิ่งใดควรดำเนินการต่อไปตามวัตถุประสงค์ของแผนงาน โครงการ หรือศึกษาระหว่างดำเนินการตามโครงการเพื่อการพัฒนาท้องถิ่นว่ามีปัญหาใดควรปรับปรุงเพื่อการบรรลุเป้าหมาย ติดตามและประเมินผลแผนงาน โครงการเพื่อการพัฒนาท้องถิ่นที่ไม่ได้ดำเนินการเป็นเพราะเหตุใด เกิดปัญหาจากเรื่องใด จึงได้กำหนดเป็นวัตถุประสงค์ได้ดังนี้

๑. เพื่อเป็นเครื่องมือในการบริหารราชการท้องถิ่นของเทศบาลตำบลบалоซึ่งจะช่วยตอบสนองภารกิจตามอำนาจหน้าที่ของหน่วยงาน รวมทั้งปรับปรุงการปฏิบัติงานให้ดีขึ้น มีประสิทธิภาพและประสิทธิผล

๒. เพื่อให้ทราบความก้าวหน้าการดำเนินงานตามระยะเวลาและเป้าหมายที่กำหนดไว้ สภาพผลการดำเนินงาน ตลอดจนปัญหา อุปสรรคในการพัฒนาท้องถิ่นตามภารกิจที่ได้กำหนดไว้

๓. เพื่อเป็นข้อมูลสำหรับเร่งรัด ปรับปรุง แก้ไข ข้อบกพร่องของการดำเนินงาน โครงการ การยกเลิกโครงการที่ไม่เหมาะสมหรือหมดความจำเป็นของเทศบาลตำบลบало

๔. เพื่อทราบถึงสถานภาพการบริหารการใช้จ่ายงบประมาณของเทศบาลตำบลบало

๕. เพื่อสร้างความรับผิดชอบของผู้บริหารท้องถิ่น สมาชิกสภาท้องถิ่น ปลัดเทศบาล ผู้บริหารระดับหัวหน้าสำนัก/ผู้อำนวยการกอง บุคลากรของเทศบาลตำบลบалоที่จะต้องผลักดันให้การดำเนินการตามแผนงาน โครงการต่าง ๆ เป็นไปอย่างมีประสิทธิภาพ บรรลุวัตถุประสงค์ให้เกิดประโยชน์กับผู้มีส่วนได้เสีย ผู้มีส่วนเกี่ยวข้อง ประชาชนในตำบลบалоหรือสังคมส่วนรวมมากที่สุด

๖. เพื่อติดตามและประเมินผลการดำเนินงานตามตัวชี้วัดร้อยละความสำเร็จของการปฏิบัติงานตามแผนงาน/โครงการของสำนัก/กอง/ฝ่ายต่าง ๆ ในปีงบประมาณ พ.ศ. ๒๕๖๔

๓. ขั้นตอนการติดตามและประเมินผล

ระเบียบกระทรวงมหาดไทยว่าด้วยการจัดทำแผนพัฒนาขององค์กรปกครองส่วนท้องถิ่น พ.ศ. ๒๕๔๘ และแก้ไขเพิ่มเติม (ฉบับที่ ๒) พ.ศ. ๒๕๕๙ (ฉบับที่ ๓) พ.ศ. ๒๕๖๑ ข้อ ๒๙ กำหนดว่า คณะกรรมการติดตามและประเมินผลแผนพัฒนาท้องถิ่น มีอำนาจหน้าที่ ดังนี้

(๑) กำหนดแนวทาง วิธีการในการติดตามและประเมินผลแผนพัฒนา

(๒) ดำเนินการติดตามและประเมินผลแผนพัฒนา

(๓) รายงานผลและเสนอความเห็นซึ่งได้จากการติดตามและประเมินผลแผนพัฒนาต่อผู้บริหารท้องถิ่น เพื่อให้ผู้บริหารท้องถิ่นเสนอต่อสภาท้องถิ่น และคณะกรรมการพัฒนาท้องถิ่นพร้อมทั้งประกาศผลการติดตามและประเมินผลแผนพัฒนาให้ประชาชนในท้องถิ่นทราบในที่เปิดเผยภายในสิบห้าวันนับ

แต่วันรายงานผลและเสนอความเห็นดังกล่าวและต้องปิดประกาศไว้เป็นระยะเวลาไม่น้อยกว่าสามสิบวันโดย
อย่างน้อยปีหนึ่งครั้งภายในเดือนธันวาคมของทุกปี

(๔) แต่งตั้งคณะกรรมการหรือคณะทำงานเพื่อช่วยปฏิบัติงานตามที่ได้เห็นสมควร

๑. การดำเนินการติดตามและประเมินผล

คณะกรรมการติดตามและประเมินผลแผนพัฒนาท้องถิ่น มีจำนวน ๑๑ คน ประกอบด้วย

- | | |
|--|------------|
| ๑) สมาชิกสภาท้องถิ่นที่สภาท้องถิ่นคัดเลือก | จำนวน ๓ คน |
| ๒) ผู้แทนประชาคมท้องถิ่นที่ประชาคมท้องถิ่นคัดเลือก | จำนวน ๒ คน |
| ๓) ผู้แทนหน่วยงานที่เกี่ยวข้องที่ผู้บริหารท้องถิ่นคัดเลือก | จำนวน ๒ คน |
| ๔) หัวหน้าส่วนการบริหารที่คัดเลือกกันเอง | จำนวน ๒ คน |
| ๕) ผู้ทรงคุณวุฒิที่ผู้บริหารท้องถิ่นคัดเลือก | จำนวน ๒ คน |

คณะกรรมการติดตามและประเมินผลแผนพัฒนาท้องถิ่นของเทศบาลตำบลบало
ต้องดำเนินการให้การติดตามและประเมินผลแผนพัฒนาท้องถิ่นบรรลุวัตถุประสงค์ตามแผนพัฒนาท้องถิ่น ดังนี้

๑. ประชุมเพื่อกำหนดกรอบแนวทาง และวิธีการติดตามและประเมินผลแผนพัฒนาท้องถิ่น
โดยการกำหนดกรอบ แนวทาง วิธีการ และห้วงเวลาให้เหมาะสมกับเทศบาลตำบลบало

๒. ดำเนินการติดตามและประเมินพัฒนาท้องถิ่นตามกรอบแนวทาง วิธีการ และห้วงเวลา
ที่กำหนด โดยสามารถติดตามและประเมินผลได้ตลอดระยะเวลา

๓. รายงานผลและเสนอความเห็นซึ่งได้จากการติดตามและประเมินผลแผนพัฒนาท้องถิ่น
ต่อผู้บริหารท้องถิ่นเพื่อดำเนินการต่อไป

๒. การกำหนดแนวทางและวิธีการ

คณะกรรมการติดตามและประเมินผลแผนพัฒนาท้องถิ่นของเทศบาลตำบลบало
ได้กำหนดการแบ่งขั้นตอนเพื่อเป็นการกำหนดแนวทางและวิธีการสำหรับการติดตามและประเมินผล
แผนพัฒนาของเทศบาลตำบลบало ดังนี้

๒.๑ การกำหนดวัตถุประสงค์และขอบเขตการติดตามและประเมินผล การติดตาม
ยุทธศาสตร์และโครงการเพื่อการพัฒนาท้องถิ่น จะเริ่มดำเนินการศึกษาและรวบรวมข้อมูลของโครงการที่จะ
ติดตามว่ามีวัตถุประสงค์หลักอะไร มีการกำหนดการติดตามและประเมินผลไว้หรือไม่ (ซึ่งดูได้จากการกำหนด
ตัวชี้วัด : KPI) ถ้ากำหนดไว้แล้วมีความชัดเจนเพียงใด ใครเป็นผู้รับผิดชอบ ใครเป็นผู้ใช้ผลการติดตาม เป็นต้น
จากนั้นศึกษาว่าผู้ใช้ผลการนำผลไปใช้ประโยชน์อย่างไร เมื่อใด ข้อมูลหลักๆที่ต้องการคืออะไร ต้องการ
ให้รายงานผลอย่างไร มีข้อเสนอแนะในการติดตามผลอย่างไร ซึ่งการศึกษาดังกล่าวอาจใช้วิธีสัมภาษณ์และ/
หรือสังเกตแล้วนำผลที่ได้มากำหนดเป็นวัตถุประสงค์และขอบเขตในการติดตาม

๒.๒ วางแผนติดตามและประเมินผลจะนำวัตถุประสงค์และขอบเขตในการติดตามงานจาก
ข้อ ๒.๑ มาวิเคราะห์ แล้วเขียนรายละเอียด ซึ่งประกอบด้วย ประเด็นหลักๆ คือ วัตถุประสงค์การติดตาม
แหล่งข้อมูล เวลาที่เก็บข้อมูล วิธีการเก็บรวบรวมข้อมูล และวิธีการวิเคราะห์ข้อมูล จากนั้นสร้างเครื่องมือ
ซึ่งส่วนใหญ่จะเป็นแบบสัมภาษณ์หรือแบบสอบถาม กำหนดการทดลองและปรับปรุงเครื่องมือ

๒.๓ ดำเนินการหรือปฏิบัติตามแผนพัฒนาท้องถิ่นเป็นการดำเนินการตามวัตถุประสงค์และขั้นตอนที่ได้กำหนดไว้ ซึ่งสิ่งสำคัญที่ต้องการในขั้นนี้ คือ ข้อมูลจากแหล่งต่างๆ ดังนั้น แม้จะวางแผนพัฒนาท้องถิ่นไว้ดีและได้ข้อมูลที่มีคุณภาพเพียงใดก็ตาม แต่ถ้าในเชิงปริมาณได้น้อยก็ต้องติดตามเพิ่มจนกว่าจะได้ครบขั้นต่ำตามที่กำหนดไว้ตามแผนพัฒนาท้องถิ่น

๒.๔ การวิเคราะห์ข้อมูลเป็นการวิเคราะห์ตามวัตถุประสงค์ของการติดตามที่กำหนดไว้แต่ละโครงการตามตัวชี้วัดที่กำหนดไว้ โดยอาจใช้วิธีการทางสถิติพื้นฐาน เช่น การแจกแจง ค่าร้อยละ ค่าเฉลี่ย ค่าเบี่ยงเบนมาตรฐาน จำนวน เป็นต้น หรืออาจใช้การวิเคราะห์แบบ Matrix การพรรณนาเปรียบเทียบการเขียน Flow Chart การแสดงแผนภูมิแกนต์(Gantt Chart) หรืออาจใช้หลายๆวิธีประกอบกันตามความเหมาะสมของพื้นที่เทศบาลตำบลบวลาอ

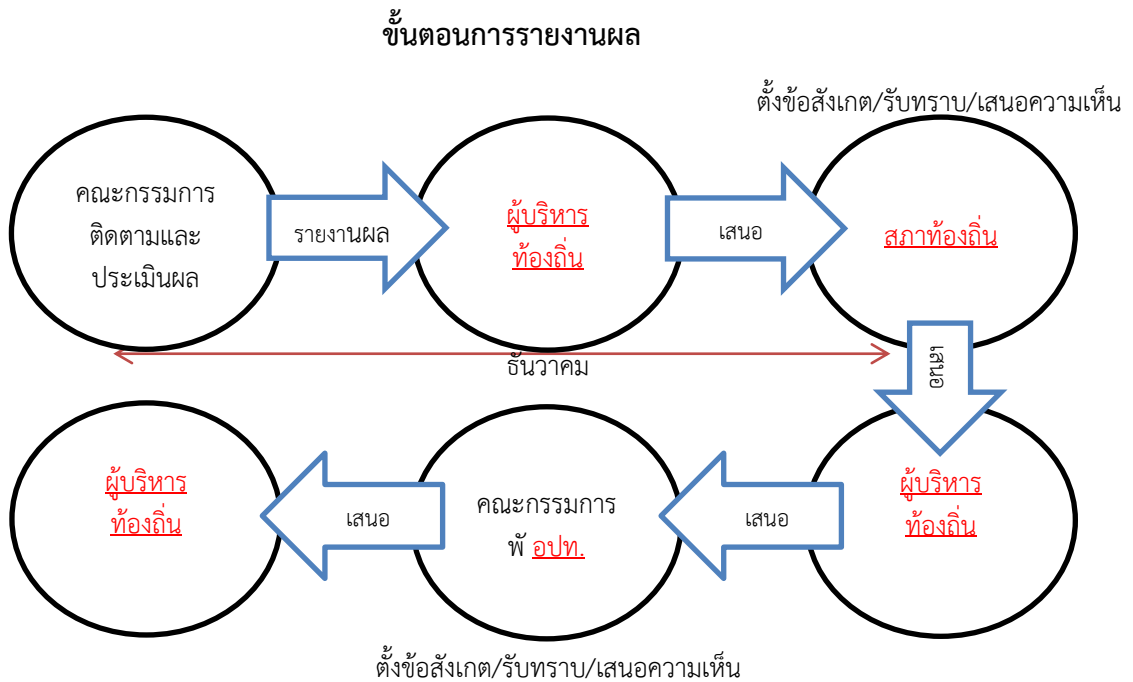
๒.๕ รายงานตามแบบแผนพัฒนาท้องถิ่นเป็นการรายงานให้ผู้เกี่ยวข้องทราบโดยรายงานตามแบบที่กำหนดไว้ตามแผนพัฒนาท้องถิ่นทั้งนี้ การรายงานผลการติดตามแผนงานโครงการหนึ่งๆ อาจมีหลายลักษณะก็ได้ตามความเหมาะสมของเทศบาลตำบลบวลาอในการรายงานผลการติดตามโครงการ อาจเขียนเป็นรายงานเชิงเทคนิคซึ่งประกอบด้วยก็ได้ความเป็นมาของโครงการที่จะติดตามโดยสรุป วัตถุประสงค์และประโยชน์ที่คาดว่าจะได้รับการติดตาม ซึ่งจะปรากฏในส่วนที่ ๒ และส่วนที่ ๓

๒.๖ รายงานผลคณะกรรมการติดตามและประเมินผลแผนพัฒนาท้องถิ่น รายงานผลและเสนอความเห็นซึ่งได้จากการติดตามและประเมินผลแผนพัฒนาของเทศบาลตำบลบวลาอ ต่อผู้บริหารท้องถิ่น เพื่อให้ผู้บริหารท้องถิ่นเสนอต่อสภาท้องถิ่นและคณะกรรมการพัฒนาท้องถิ่นของเทศบาลตำบลบวลาอ โดยอย่างน้อยปีละสองครั้งภายในเดือนเมษายนและภายในเดือนตุลาคมของทุกปี

๒.๗ การวินิจฉัยสั่งการการนำเสนอเพื่อให้เกิดการเปลี่ยนแปลง ปรับปรุง แก้ไขที่ดี หลังจากคณะกรรมการติดตามและประเมินผลแผนพัฒนาของเทศบาลตำบลบวลาอหรือผู้เกี่ยวข้องหรือผู้มีอำนาจในสำนัก กอง ฝ่ายต่าง ๆ ได้รับรายงานสรุปแล้วจะวินิจฉัย/สั่งการ เพื่อแก้ไขปัญหาที่ได้จากรายงานสรุป ซึ่งอาจกระทำโดยตรงหรือเสนอรายงานตามสายบังคับบัญชาก็ได้ตามความเหมาะสมต่อผู้บริหารท้องถิ่น

๓. การรายงานผล

คณะกรรมการติดตามและประเมินผลแผนพัฒนาของเทศบาลตำบลบาลอ มีอำนาจหน้าที่ในการรายงานผลและเสนอความเห็นซึ่งได้จากการติดตามและประเมินผลแผนพัฒนาต่อผู้บริหารท้องถิ่น เพื่อให้ผู้บริหารท้องถิ่นเสนอต่อสภาท้องถิ่นและคณะกรรมการพัฒนาของเทศบาลตำบลบาลอโดยอย่างน้อยปีละหนึ่งครั้งภายในเดือนธันวาคมของทุกปี



ประกาศผลการติดตามและประเมินผลแผนพัฒนาให้ประชาชนในตำบลบาลอ ทราบในที่เปิดเผยภายในสิบห้าวัน นับแต่วันรายงานผลและเสนอความเห็นดังกล่าวและต้องปิดประกาศไว้เป็นระยะเวลาไม่น้อยกว่าสามสิบวัน

๔. เครื่องมือการติดตามและประเมินผล

เครื่องมือการติดตามและประเมินผลแผนพัฒนาท้องถิ่น(Monitoring and evaluation tools for local development plans) เป็นสิ่งของ วัสดุ อุปกรณ์หรือเทคนิควิธีการที่คณะกรรมการติดตามและประเมินผลแผนพัฒนาเทศบาลตำบลบาลอ ใช้ในการเก็บข้อมูลการติดตามผลรวมทั้งโดยการพิจารณาเลือกใช้เครื่องมือและเทคนิควิธีการที่คณะกรรมการติดตามและประเมินผลแผนพัฒนาท้องถิ่นได้คิดสร้างไว้เพื่อใช้ในการติดตามและประเมินผล เช่น แบบสอบถามวัดทัศนคติมาตราส่วนประมาณค่า และวิธีการ เป็นต้น และหรือโดยการสร้างเครื่องติดตามและประเมินผลแผนพัฒนาท้องถิ่นได้แก่แบบสอบถาม (Questionnaires)แบบสัมภาษณ์ (Interview) และแบบสังเกตการณ์ (Observation) เป็นต้น โดยอาศัยสภาพพื้นที่ทั่วไป อำนาจหน้าที่ ภารกิจของเทศบาลตำบลบาลอรวมถึงผู้มีส่วนได้เสียในท้องถิ่นรวมทั้งเกณฑ์มาตรฐาน แบบต่าง ๆ ที่ได้กำหนดขึ้นหรือการนำไปทดลองใช้เพื่อปรับปรุงแก้ไขแล้ว จึงนำเครื่องมือการติดตามและประเมินผลแผนพัฒนาท้องถิ่นไปใช้ในการปฏิบัติงานจริงหรือภาคสนาม ดำเนินการสำรวจและเก็บข้อมูล วิเคราะห์ข้อมูลสรุปข้อมูลที่เป็นจริงต่อไป

๑. กรอบและแนวทางในการติดตามและประเมินผล

คณะกรรมการติดตามและประเมินผลแผนพัฒนาท้องถิ่นของเทศบาลตำบลบาลอ กำหนดกรอบและแนวทางในการติดตามและประเมินผล ดังนี้

๑.๑ กำหนดกรอบเวลา (Time&TimeFrame) โดยกำหนดกรอบระยะเวลา ดังนี้

- ๑) ประชุมคณะกรรมการติดตามและประเมินผลแผนพัฒนาท้องถิ่นของเทศบาลตำบลบาลออย่างน้อยไตรมาสละ ๑ ครั้ง
- ๒) สรุปผลการติดตามและประเมินผลทุกไตรมาส และสรุปภาพรวมของไตรมาสที่ผ่านมาทุกครั้ง
- ๓) รายงานผลและเสนอความเห็นซึ่งได้จากการติดตามและประเมินผลแผนพัฒนาต่อผู้บริหารท้องถิ่นภายในกำหนดเวลาเพื่อให้ผู้บริหารท้องถิ่นเสนอสภาท้องถิ่น/คณะกรรมการพัฒนาท้องถิ่นภายในระยะเวลาที่กำหนด

๑.๒ ความสอดคล้อง (Relevance) เป็นความสอดคล้องของยุทธศาสตร์ แผนงาน โครงการ (หรือผลผลิต) ที่ได้กำหนดขึ้นมีความสอดคล้องและนำไปกำหนดเป็นวิสัยทัศน์ของเทศบาลตำบลบาลอ

๑.๓ ความเพียงพอ (Adequacy) กำหนดทรัพยากรสำหรับการดำเนินการติดตามและประเมินผลประกอบด้วยคน เงิน วัสดุ อุปกรณ์ เครื่องมือในการปฏิบัติงานตามศักยภาพโดยนำเครื่องมือที่มีอยู่จริงในเทศบาลตำบลบาลอมาปฏิบัติงาน

๑.๔ ความก้าวหน้า (Progress) กรอบของความก้าวหน้าแผนงาน โครงการต่าง ๆ จะวัดจากรายการที่เป็นโครงการในรอบ ๕ ปี วัดได้จากช่องปีงบประมาณและที่ผ่านมา โครงการที่ต่อเนื่องจากปีงบประมาณที่ผ่านมา

๑.๕ ประสิทธิภาพ (Efficiency) เป็นการติดตามและประเมินผลความสัมพันธ์กันระหว่างผลผลิตหรือผลที่ได้รับจริงกับทรัพยากรที่ถูกใช้ไปในการพัฒนาท้องถิ่นของเทศบาลตำบลบาลอ ซึ่งสามารถวัดได้ในเชิงปริมาณ ขนาด ความจุ พื้นที่ จำนวน ระยะเวลา เป็นต้น

๑.๖ ประสิทธิผล (Effectiveness) เป็นผลที่ได้จากประสิทธิภาพทำให้เกิดผลลัพธ์และผลผลิต (Outcome and Output) ซึ่งสามารถวัดได้ในเชิงปริมาณและเชิงคุณภาพหรือวัดได้เฉพาะเชิงคุณภาพ ซึ่งวัดเป็นความพึงพอใจหรือสิ่งที่ประชาชนชื่นชอบหรือการมีความสุข เป็นต้น

กำหนดแนวทางการวิเคราะห์สภาพแวดล้อมการติดตามและประเมินผลมีความจำเป็นที่จะต้องวิเคราะห์สภาพแวดล้อมของเทศบาลตำบลบาลอ ทั้งในระดับหมู่บ้านและระดับตำบลและอาจรวมถึงอำเภอและจังหวัดด้วย เพราะว่ามีความสัมพันธ์และปฏิสัมพันธ์ในเชิงการพัฒนาท้องถิ่นแบบองค์รวมของจังหวัดเดียวกัน

๒. ระเบียบ วิธีในการติดตามและประเมินผล

คณะกรรมการติดตามและประเมินผลแผนพัฒนาท้องถิ่นของเทศบาลตำบลบาลอ กำหนดระเบียบ วิธีในการติดตามและประเมินผล ดังนี้

๒.๑ ระเบียบในการติดตามและประเมินผลแผนพัฒนา ระเบียบวิธีในการติดตามและประเมินผลมีองค์ประกอบใหญ่ๆ ที่สำคัญ ๓ ประการ คือ

- ๑) ผู้เข้าร่วมติดตามและประเมินผล
- ๒) เครื่องมือ
- ๓) กรรมวิธีหรือวิธีการต่าง ๆ

๒.๒ วิธีในการติดตามและประเมินผลแผนพัฒนา

๑) การออกแบบการติดตามและประเมินผล การออกแบบเพื่อการติดตามและประเมินผลแผนพัฒนามีเป้าหมายเพื่อมุ่งตอบปัญหาการติดตามและประเมินผลได้อย่างตรงประเด็น อธิบายหรือควบคุมความผันแปรของโครงการเพื่อการพัฒนาท้องถิ่นที่จะเกิดขึ้นได้

๒) การสำรวจ (survey) เป็นการรวบรวมข้อมูลจากบันทึกหรือทะเบียนที่ผู้รับผิดชอบโครงการจัดทำไว้แล้ว หรืออาจเป็นข้อมูลที่คณะกรรมการติดตามและประเมินผลต้องจดบันทึก (record) สังเกต (observe) หรือวัด (measurement) โดยคณะกรรมการติดตามและประเมินผลจะดำเนินการในพื้นที่จากผู้มีส่วนเกี่ยวข้อง เจ้าหน้าที่บุคลากรของเทศบาลตำบลบาลอข้อมูลที่มีอยู่ตามธรรมชาติ พฤติกรรมความต้องการ ซึ่งศึกษาได้โดยวิธีการสังเกตและสามารถวัดได้

๓. กำหนดเครื่องมือที่ใช้ในการติดตามและประเมินผล

คณะกรรมการติดตามและประเมินผลแผนพัฒนาท้องถิ่นของเทศบาลตำบลบาลอ กำหนดเครื่องมือที่ใช้ในการติดตามและประเมินผลดังนี้

๓.๑ การทดสอบและการวัด (Tests & Measurements) วิธีการนี้จะทำการทดสอบและวัดผล เพื่อดูระดับการเปลี่ยนแปลง ซึ่งรวมถึงแบบทดสอบต่างๆ การประเมินการปฏิบัติงาน และแนวทางการวัด จะใช้เครื่องมือใดในการทดสอบและการวัดนั้นเป็นไปตามความเหมาะสมของโครงการพัฒนาท้องถิ่น เช่น การทดสอบและการวัดโครงการก่อสร้างถนนลาดยางชนิดแอลฟิลท์ติกคอนกรีต (จะใช้การทดสอบและการวัดอย่างไร) โครงการจัดงานประเพณีวันลอยกระทงประจำปี (จะใช้การทดสอบและการวัดอย่างไร)

๓.๒ การสัมภาษณ์ (Interviews) อาจเป็นการสัมภาษณ์เดี่ยว หรือกลุ่มก็ได้ การสัมภาษณ์เป็นการยืนยันว่า ผู้มีส่วนเกี่ยวข้อง ผู้ได้รับผลกระทบมีความเกี่ยวข้องและได้รับผลกระทบในระดับใด โดยทั่วไปการสัมภาษณ์ถูกแบ่งออกเป็น ๒ ประเภท คือ การสัมภาษณ์แบบเป็นทางการหรือกึ่งทางการ (formal or semi-formal interview) ซึ่งใช้แบบสัมภาษณ์แบบมีโครงสร้าง (structure interviews) ดำเนินการสัมภาษณ์ และการสัมภาษณ์แบบไม่เป็นทางการ (informal interview) ซึ่งคล้ายๆ กับการพูดสนทนาอย่างไม่มีพิธีรีตอง ไม่เคร่งครัดในขั้นตอน

๓.๓ การสังเกต (Observations) คณะกรรมการติดตามและประเมินผลแผนพัฒนาเทศบาลตำบลบาลอใช้การสังเกตเพื่อเฝ้าดูว่ากำลังเกิดอะไรขึ้นกับการพัฒนาท้องถิ่นของเทศบาลตำบลบาลอมีการบันทึกการสังเกต แนวทางในการสังเกต และกำหนดการดำเนินการสังเกต (๑) การสังเกตแบบมีส่วนร่วม (Participant observation) เป็นวิธีการสังเกตที่คณะกรรมการติดตามและประเมินผลเข้าไปใช้ชีวิตร่วมกับประชาชนในหมู่บ้านหรือตัวบุคคลชุมชนมีกิจกรรมร่วมกัน(๒) การสังเกตแบบไม่มีส่วนร่วม (Non-participant observation) หรือการสังเกตโดยตรง (Direct observation) เป็นการสังเกต บันทึกลักษณะทางกายภาพ โครงสร้าง และความสัมพันธ์ของผู้มีส่วนได้เสียในเทศบาลตำบลบาลอ

๓.๔ การสำรวจ (surveys) ในที่นี้หมายถึง การสำรวจเพื่อประเมินความคิดเห็น การรับรู้ทัศนคติความพึงพอใจ ความจำเป็น ความต้องการของประชาชนในเทศบาลตำบลบาลอคณะกรรมการติดตามและประเมินผลแผนพัฒนาเทศบาลตำบลบาลอจะมีการบันทึกการสำรวจ และทิศทางการสำรวจไว้เป็นหลักฐาน

๓.๕ เอกสาร (Documents) การติดตามและประเมินผลยุทธศาสตร์และโครงการมีความจำเป็นอย่างยิ่งที่จะต้องใช้เอกสาร ซึ่งเป็นเอกสารที่เกี่ยวข้องกับยุทธศาสตร์การพัฒนา ปัญหาความต้องการของประชาชนในท้องถิ่น สาเหตุของปัญหา แนวทางการแก้ไขปัญหาหรือแนวทางการพัฒนา ตลอดจนเป้าประสงค์ค่าเป้าหมาย กลยุทธ์ แผนงาน ผลผลิตหรือโครงการ วิสัยทัศน์ของเทศบาลตำบลบาลอ

๕. ประโยชน์ของการติดตามและประเมินผล

การติดตามและประเมินผลมีประโยชน์ที่สำคัญคือ การนำไปใช้แก้ไขปัญหาดังต่าง ๆ ระหว่างดำเนินโครงการ รองลงมาคือนำไปใช้สำหรับวางแผนการจัดทำแผนพัฒนาท้องถิ่นในอนาคต ประโยชน์ต่าง ๆ แยกเป็นหัวข้อได้ ดังนี้

๑. ได้ทราบถึงสถานภาพและสถานการณ์ต่าง ๆ ของการจัดทำแผนพัฒนาท้องถิ่นและการดำเนินการตามโครงการซึ่งจะทำให้วิธีการปฏิบัติดำเนินการไปแนวทางเดียวกัน

๒. ได้ทราบถึงข้อดี ข้อเสีย ข้อบกพร่องต่าง ๆ ตลอดจนปัจจัยที่ทำให้แผนพัฒนาท้องถิ่นและการดำเนินการตามโครงการพัฒนาท้องถิ่นมีปัญหา ทำให้สามารถแก้ไขได้ทุกจุด ตรงเป้าหมายอย่างทันทั่วทั้งในปัจจุบันและอนาคต

๓. ช่วยให้การใช้ทรัพยากรต่างๆ เกิดความประหยัด คุ่มค่าไม่เสียประโยชน์ ประหยัดเวลางบประมาณ และทรัพยากรในการดำเนินโครงการพัฒนาท้องถิ่น

๔. สามารถเก็บรวบรวม วิเคราะห์ข้อมูลต่าง ๆ ที่เกี่ยวกับรายละเอียด ความต้องการ สภาพปัญหาต่าง ๆ ที่จะนำไปจัดทำเป็นโครงการเพื่อพัฒนาท้องถิ่น เพื่อนำเสนอโครงการในเชิงสถิติหรือข้อมูลที่เป็นจริง ทำให้ได้รับความเชื่อถือและการยอมรับจากประชาชน ผู้มีส่วนได้เสีย หน่วยงานราชการ รัฐวิสาหกิจ องค์กรต่าง ๆ

๕. กระตุ้นให้ผู้ปฏิบัติงานและผู้เกี่ยวข้องกับการพัฒนาท้องถิ่น การจัดทำโครงการและรับผิดชอบโครงการ มีความสำนึกต่อหน้าที่ความรับผิดชอบ และกระตือรือร้นในการแก้ไข ตลอดจนปรับปรุงรายละเอียดเนื้อหา ข้อมูลให้เป็นปัจจุบันเสมอ

๖. การวินิจฉัย สั่งการ ผู้บริหารท้องถิ่น ปลัด/รองปลัด ผู้บริหารระดับสำนัก/กอง/ฝ่ายต่าง ๆ ของเทศบาลตำบลบาลอ สามารถวินิจฉัย สั่งการได้อย่างถูกต้อง ชัดเจน รัดกุมมีเหตุมีผลในการพัฒนาท้องถิ่น ให้สอดคล้องกับสภาพความเป็นจริงและตามอำนาจหน้าที่ นอกจากนี้ยังสามารถกำหนดมาตรการต่าง ๆ สำหรับการปรับปรุงแก้ไขและป้องกันความผิดพลาดที่จะเกิดขึ้นได้

๗. ทำให้ภารกิจต่าง ๆ ของบุคลากรในเทศบาลตำบลบาลอแต่ละคน แต่ละสำนัก/กอง/ฝ่ายต่าง ๆ มีความสอดคล้องกัน ประสานการทำงานให้เป็นองค์รวมของหน่วยงาน ทำให้เป้าหมายของเทศบาลตำบลบาลอ เกิดความสำเร็จตามเป้าหมายหลัก มีความสอดคล้องและเกิดประสิทธิภาพและประสิทธิผล

๘. สามารถรักษาคุณภาพของงานหรือภารกิจให้เป็นไปและตรงตามวัตถุประสงค์ของโครงการ กิจกรรม งานต่าง ๆ และประชาชนพึงพอใจเมื่อได้รับการบริการประชาชนในเขตตำบลเทศบาลตำบลบาลอ

ส่วนที่ ๒
การติดตามและประเมินผล

๑. สรุปผลการติดตามและประเมินผล ปีงบประมาณ พ.ศ. ๒๕๖๔

๑.๑ ยุทธศาสตร์การพัฒนาท้องถิ่น

แผนยุทธศาสตร์การพัฒนาเทศบาลตำบลบาลอเป็นแผนยุทธศาสตร์ที่กำหนดระยะเวลา ๕ ปี พ.ศ. ๒๕๕๑-๒๕๖๕ ซึ่งเป็นแผนพัฒนาเศรษฐกิจและสังคมของเทศบาลตำบลบาลอที่กำหนดยุทธศาสตร์และแนวทางการพัฒนาของเทศบาลตำบลบาลอซึ่งแสดงถึงวิสัยทัศน์พันธกิจและจุดมุ่งหมายเพื่อการพัฒนาในอนาคตโดยสอดคล้องกับแผนพัฒนาเศรษฐกิจและสังคมแห่งชาติแผนการบริหารราชการแผ่นดินยุทธศาสตร์การพัฒนาจังหวัดยุทธศาสตร์การพัฒนาขององค์กรปกครองส่วนท้องถิ่นในเขตจังหวัด

แผนยุทธศาสตร์การพัฒนาเทศบาลตำบลบาลอ มีรายละเอียด ดังนี้

๑) ยุทธศาสตร์ ประกอบด้วย

ยุทธศาสตร์ที่ ๑ ยุทธศาสตร์การพัฒนาการเศรษฐกิจและคุณภาพชีวิต

ยุทธศาสตร์ที่ ๒ ยุทธศาสตร์การพัฒนาหมู่บ้าน/ชุมชน

ยุทธศาสตร์ที่ ๓ ยุทธศาสตร์การพัฒนาการบริหารองค์การศาสนาและวัฒนธรรม

ยุทธศาสตร์ที่ ๔ ยุทธศาสตร์การพัฒนาการเสริมสร้างและรักษาความสงบเรียบร้อย

๒) วิสัยทัศน์

“เป็นองค์กรหลักในการบริการสาธารณะเพื่อยกระดับคุณภาพชีวิตของท้องถิ่นอย่างยั่งยืน”

พันธกิจเทศบาลตำบลบาลอ

ภารกิจที่ ๑ พัฒนาเทศบาลตำบลบาลอให้เป็นองค์กรที่มีสมรรถภาพสูง

ภารกิจที่ ๒ ส่งเสริมการจัดทำแผนพัฒนาท้องถิ่นให้สอดคล้องกับแผนยุทธศาสตร์ระดับชาติ ระดับจังหวัด และตอบสนองความต้องการของประชาชน ภายใต้กระบวนการมีส่วนร่วมของประชาชน

ภารกิจที่ ๓ ส่งเสริมระบบบริหารงานบุคคลให้เป็นตามหลักคุณธรรม และเพิ่มขีดความสามารถของบุคลากรให้ทำงานอย่างมืออาชีพ

ภารกิจที่ ๔ พัฒนาระบบงบประมาณและการคลังให้มีประสิทธิภาพและพึ่งพาตนเองได้

ภารกิจที่ ๕ ส่งเสริมกระบวนการมีส่วนร่วมของประชาชนในการพัฒนาและแก้ไขปัญหาท้องถิ่นตามแนวปรัชญาเศรษฐกิจพอเพียง และยึดหลักการบริหารกิจการบ้านเมืองที่ดี

ภารกิจที่ ๖ ส่งเสริมและพัฒนากิจการบริการสาธารณะให้มีคุณภาพและมาตรฐาน

ภารกิจที่ ๗ ส่งเสริมสนับสนุนการพัฒนาการเมืองการปกครองในระบอบประชาธิปไตยอันมีพระมหากษัตริย์ทรงเป็นประมุข

ภารกิจที่ ๘ ส่งเสริมการดำเนินการเพื่อเอาชนะปัญหาหยาเสพติด

จุดมุ่งหมายการพัฒนาที่ยั่งยืน

๑. การยกระดับขีดความสามารถของเทศบาลตำบลบาลอให้มีสมรรถนะสูง

๒. ปรับปรุงและเพิ่มประสิทธิภาพการให้บริการสาธารณะตามอำนาจหน้าที่และระบบการบริหารจัดการในการพัฒนาท้องถิ่น

๓. พัฒนาระบบการบริหารจัดการไปสู่เป้าหมายของหลักการบริหารกิจการบ้านเมืองที่ดี

๑.๓ ผลการดำเนินงานตามงบประมาณที่ได้รับและการเบิกจ่ายงบประมาณ

ผลการดำเนินงานตามงบประมาณที่ได้รับ และการเบิกจ่ายงบประมาณ ในปีงบประมาณ พ.ศ. ๒๕๖๔(เป็นโครงการเพื่อการพัฒนาท้องถิ่นที่ไม่ได้ดำเนินการจริง)

ยุทธศาสตร์	แผนงาน	จำนวนโครงการ	จำนวนเงิน	เหตุผลที่ไม่ได้ดำเนินการจริง
๑.ยุทธศาสตร์การพัฒนาการเศรษฐกิจและคุณภาพชีวิต	-แผนงานสังคมสงเคราะห์	๑. โครงการรอมฏอนสุขใจ	๙๗,๐๐๐	
๒.ยุทธศาสตร์การพัฒนาหมู่บ้าน / และชุมชนนออยู่	-แผนงานบริหารงานทั่วไป	๑. โครงการเผยแพร่ให้ความรู้ทางกฎหมาย ๒. โครงการจัดทำแผนที่ภาษีและทะเบียนทรัพย์สิน ระยะที่ ๓(ต่อเนื่อง) ๓. โครงการจัดเก็บภาษีนอกสถานที่	๑๒,๐๐๐ ๒๐๐,๐๐๐ ๕,๐๐๐	
	-แผนงานเคหะและชุมชน	๑.โครงการขยายเสาไฟฟ้าแสงจันทร์ ระยะทาง ๑,๒๐๐ เมตร จำนวน ๒๕ ต้น หมู่ที่ ๔ สายสุปะบือแนบือแต ตำบลบาลอ อำเภอรามัน จังหวัดยะลา	๑,๖๒๕,๐๐๐	
	-แผนงาน การศาสนา วัฒนธรรมและนันทนาการ	๑. โครงการเบิกฟ้ารามันท์	๒๐,๐๐๐	
๔.ยุทธศาสตร์พัฒนาด้านการเสริมสร้างและรักษาความสงบเรียบร้อย	-แผนงานรักษาความสงบภายใน	๑. โครงการป้องกันและลดอุบัติเหตุถนนในช่วงเทศกาลสงกรานต์ ปี ๒๕๖๔	๓,๐๐๐	
		๒. โครงการฝึกซ้อมแผนป้องกันและบรรเทาสาธารณภัย	๑๐,๐๐๐	
	รวม	๘	๑,๙๗๒,๐๐๐	

๑.๓ ๑.๒ ผลการดำเนินงานตามงบประมาณที่ได้รับและการเบิกจ่ายงบประมาณ

ผลการดำเนินงานตามงบประมาณที่ได้รับ และการเบิกจ่ายงบประมาณ ในปีงบประมาณ พ.ศ. ๒๕๖๔(เป็นโครงการเพื่อการพัฒนาท้องถิ่นที่ไม่ได้ดำเนินการจริง)

ยุทธศาสตร์	แผนงาน	จำนวนโครงการ	จำนวนเงิน
๑.ยุทธศาสตร์ การพัฒนาด้าน เศรษฐกิจและ คุณภาพชีวิต	-แผนงาน สาธารณสุข	อุดหนุนให้กับหมู่บ้านตามโครงการ พระราชดำริด้านสาธารณสุข	๑๔๐,๐๐๐.-
๒.ยุทธศาสตร์ การพัฒนา หมู่บ้าน/ชุมชน นำอยู่	-แผนงานเคหะ และชุมชน	อุดหนุนงบประมาณให้การไฟฟ้าส่วน ภูมิภาคสาขาอำเภอราษีไศลเพื่อจ่ายใน การดำเนินการขยายเขตไฟฟ้า สาธารณะแรงต่ำ จำนวน ๓ แห่ง ๑.ชอยปอเนาะ หมู่ที่ ๑ ๒.ถนนบ้านละแอ-ถนนบ้านบาลู กาปาลีส หมู่ที่ ๕ ๒.ชอยตารง บ้านปูลัย หมู่ที่ ๖	๔๒๒,๗๐๐.-
๓.ยุทธศาสตร์ การพัฒนาด้าน การบริหาร องค์กร ศาสนา และวัฒนธรรม	-แผนงาน บริหารงานทั่วไป	โครงการจัดทำแผนพัฒนาท้องถิ่น	๑๐,๐๐๐.-
	-แผนงาน บริหารงานทั่วไป	โครงการจัดเก็บภาษีนอกสถานที่	๑๕,๐๐๐.-
	-แผนงาน บริหารงานทั่วไป	โครงการสำรวจข้อมูลภาคสนามใน การจัดทำแผนที่ภาษีและทะเบียน ทรัพย์สิน	๑๐,๐๐๐.-
	-แผนงานการ ศาสนา วัฒนธรรมและ นันทนาการ	โครงการเบิกฟ้าราษีไศล	๒๐,๐๐๐.-
		อุดหนุนงบประมาณให้กับที่ทำการ ปกครองอำเภอราษีไศลเพื่อจ่ายเป็นค่า ใช้สอยตามโครงการอนุรักษ์และสืบ สานวัฒนธรรมประเพณีอำเภอราษีไศล	๒๐,๐๐๐.-

ยุทธศาสตร์	แผนงาน	จำนวนโครงการ	จำนวนเงิน
		อุดหนุนงบประมาณให้กับที่ทำการปกครองอำเภอราษีไศลเพื่อจ่ายตามโครงการจัดขบวนแห่งานผลไม้และงานของดีอำเภอราษีไศล	๒๐,๐๐๐.-
			๖๕๗,๗๐๐.-

๑.๓ ผลการดำเนินงานตามงบประมาณที่ได้รับ และการเบิกจ่ายงบประมาณ ในปีงบประมาณ พ.ศ.๒๕๖๔ เป็นโครงการเพื่อการพัฒนาท้องถิ่นที่ได้ดำเนินการจริง

ที่	โครงการ	งบตามข้อบัญญัติ
พัฒนาด้านเศรษฐกิจและคุณภาพชีวิต		
๑	โครงการส่งเสริมอาชีพ(การทำผ้ามัดย้อม)	๑๕,๐๐๐.- เงินอุดหนุน
๒	โครงการปรับสภาพแวดล้อมและสิ่งอำนวยความสะดวกของผู้สูงอายุให้เหมาะสมและปลอดภัย	๖๗,๕๐๐.- เงินอุดหนุน
๓	โครงการปรับสภาพแวดล้อมที่อยู่อาศัยสำหรับคนพิการ	๑๐๐,๐๐๐.- เงินอุดหนุน
๔	โครงการป้องกันโรคติดต่อในสัตว์โคและกระบือ โรคล้มปี สกิน	๒๙,๙๙๐.-
๕	โครงการป้องกันและควบคุมโรคพิษสุนัขบ้า	๑๒,๔๗๔.-
๗	โครงการป้องกันยาเสพติดในสถานศึกษา	๑๔,๙๗๓.-
๘	โครงการมุมนิทานพรรณษา เสริมสร้างพัฒนาการเด็กปฐมวัย	(ไม่ได้ใช้งบประมาณ)
๙	โครงการภูมิปัญญาท้องถิ่น ภายใต้ชื่อ ขนมดอกบัว	(ไม่ได้ใช้งบประมาณ)
๑๐	โครงการเยี่ยมบ้านนักเรียน	(ไม่ได้ใช้งบประมาณ)
	รวม	๒๓๙,๘๕๗
พัฒนาหมู่บ้าน/ชุมชนน่าอยู่		
๑	โครงการเสริมผิวลาดยางพาราแอสฟัลท์ติกคอนกรีต สายบ้านบาลอ หมู่ที่ ๓ ตำบลบาลอ อำเภอราษีไศล จังหวัดยะลา	๖,๗๒๗,๐๐๐.- (เงินอุดหนุนเฉพาะกิจ)
๒	โครงการปรับปรุงซ่อมแซมระบบส่งน้ำ สถานีสูบน้ำบ้านละแอ หมู่ที่ ๕ ตำบลบาลอ อำเภอราษีไศล จังหวัดยะลา	๖๗๕,๐๐๐.- (เงินสะสม)
๓	โครงการเสริมผิวลาดยางพาราแอสฟัลท์ติกคอนกรีต ถนนตะเนาะลูวง หมู่ที่ ๑ ตำบลบาลอ อำเภอราษีไศล จังหวัดยะลา	๒๗๐,๐๐๐.-
๔	โครงการก่อสร้างรางระบายน้ำ ซอยนุรุลาฮาฮาดะห์ หมู่ที่ ๓ ตำบลบาลอ อำเภอราษีไศล จังหวัดยะลา	๗๔๕,๐๐๐.-
๕	โครงการปรับปรุงซ่อมแซมระบบส่งน้ำสถานีสูบน้ำบ้านละแอ หมู่ที่ ๕ ตำบลบาลอ อำเภอราษีไศล จังหวัดยะลา	๖๗๕,๐๐๐.-

ที่	โครงการ	งบตามข้อบัญญัติ
๖	โครงการขยายเขตประปา ถนนปาฐกาपालีส หมู่ที่ ๗ ตำบลบало อำเภอรามัน จังหวัดยะลา	๔๓๗,๐๒๐.-
รวม		๙,๙๒๙,๐๒๐.-
พัฒนาด้านการบริหารองค์กร ศาสนาและวัฒนธรรม		
๑๐	โครงการส่งเสริมและสนับสนุนประเพณีและวัฒนธรรมทางศาสนา.	๒๒๖,๕๐๐.-
๑๑	โครงการสายสัมพันธ์เมาลิดนปี	๙,๘๐๐.-
๑๒	โครงการนับคะแนนเลือกตั้งใหม่สมาชิกสภาท้องถิ่น(สมาชิกสภาเทศบาลตำบลบало)	๓๖,๐๖๐.-
รวม		๒๗๒๓๖๐
รวมทั้งสิ้น		<u>๑๐,๔๔๑,๒๓๗</u>

. สรุปผลการพัฒนาท้องถิ่นในภาพรวม

๑. สรุปผลการพัฒนาท้องถิ่นในภาพรวม

๑.๑ความสำเร็จการพัฒนาตามยุทธศาสตร์

ตามที่เทศบาลตำบลบาลอได้ดำเนินการจัดทำแผนยุทธศาสตร์การพัฒนา(พ.ศ. ๒๕๖๑-๒๕๖๕) ซึ่งเป็น แผนที่กำหนดยุทธศาสตร์และแนวทางการพัฒนาของเทศบาลตำบลบาลอ แสดงถึงวิสัยทัศน์ พันธกิจ และ จุดมุ่งหมายเพื่อการพัฒนาในอนาคต ซึ่งจะสอดคล้องกับแผนพัฒนาเศรษฐกิจและสังคมแห่งชาติ แผนการ บริหารราชการแผ่นดิน ยุทธศาสตร์การพัฒนาจังหวัด อำเภอ เพื่อใช้เป็นกรอบแนวทางในการจัดทำ แผนพัฒนาท้องถิ่น (พ.ศ. ๒๕๖๑ - ๒๕๖๕) ที่สอดคล้องกับยุทธศาสตร์ ทั้ง ๕ ยุทธศาสตร์การพัฒนา อันมี ลักษณะเป็นการกำหนดรายละเอียดแผนงาน โครงการพัฒนาที่จัดทำขึ้นสำหรับปีงบประมาณแต่ละปี ซึ่งมีความต่อเนื่อง และเป็นแผนก้าวหน้าครอบคลุมระยะเวลาห้าปี เพื่อเป็นแนวทางในการพัฒนาแก้ไขปัญหา และสามารถตอบสนองปัญหาความต้องการของประชาชนได้อย่างมีประสิทธิภาพ โดยเทศบาลตำบลบาลอ ได้ใช้ แผนพัฒนาห้าปีเป็นกรอบในการจัดทำงบประมาณรายจ่ายประจำปี การจ่ายขาดเงินสะสม เงินอุดหนุนเฉพาะ กิจ และโครงการที่ขอให้หน่วยงานอื่นดำเนินการให้ รวมทั้งวาง แนวทางเพื่อให้มีการปฏิบัติให้บรรลุ วัตถุประสงค์ตามโครงการที่กำหนดไว้ในแผนพัฒนาห้าปี ทั้งนี้ เทศบาลตำบลบาลอ ได้ดำเนินการโครงการ ต่างๆตามยุทธศาสตร์ สามารถสรุปได้ดังนี้

ยุทธศาสตร์การพัฒนาของเทศบาลตำบลบาลอ

จำนวนโครงการที่ได้ดำเนินการในแผนพัฒนาท้องถิ่น(พ.ศ. ๒๕๖๑ - ๒๕๖๕)

ยุทธศาสตร์การพัฒนา ของเทศบาลตำบลบาลอ	จำนวนโครงการในแผน พัฒนาท้องถิ่น (พ.ศ. ๒๕๖๑ - ๒๕๖๕)	จำนวนโครงการ ที่ดำเนินการ ในปี ๒๕๖๔	คิดเป็นร้อยละ
๑.ยุทธศาสตร์การพัฒนาเศรษฐกิจ และคุณภาพชีวิต	๑๓๐	๒๓	๑๗.๖๙
๒.ยุทธศาสตร์การพัฒนาหมู่บ้าน/ ชุมชนน่าอยู่	๖๗	๖	๘.๙๕
๓.ยุทธศาสตร์การพัฒนาการบริหาร องค์กร ศาสนาและวัฒนธรรม	๕๓	๑๕	๒๘.๓๐
๔.ยุทธศาสตร์การพัฒนาเสริมสร้าง และรักษาความสงบเรียบร้อย	๙	๓	๓๓.๓๓
รวม	๒๕๘	๔๗	๑๘.๒๑

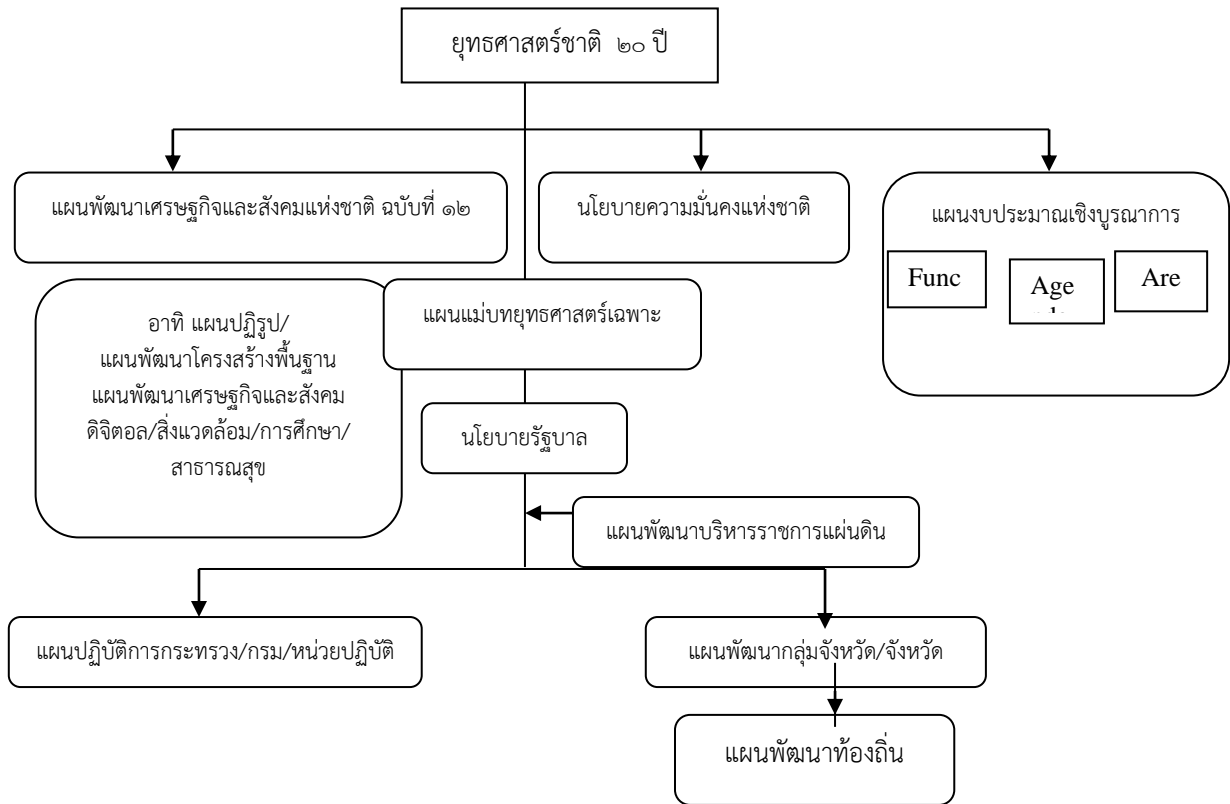
การประเมินผลการทำแผนพัฒนาท้องถิ่นไปปฏิบัติในเชิงคุณภาพ

ยุทธศาสตร์	แผนงาน	โครงการพัฒนาที่ดำเนินการจริง (จำนวนโครงการ)	จำนวนเงินที่ดำเนินการจริง (บาท)	เป้าหมายที่ได้จริงหรือได้ผลจริง (ผลผลิตของโครงการ)	ผลที่ได้รับจริงหรือสิ่งที่เกิดขึ้นจากเป้าหมายที่ประชาชนได้รับ
ยุทธศาสตร์การพัฒนาการเศรษฐกิจและคุณภาพชีวิต	-แผนงานสร้างความเข้มแข็งของชุมชน -การศึกษา -สาธารณสุข -การศาสนา วัฒนธรรม และ นันทนาการ	๗ ๒๓ ๑๘ ๒	๖๘๗,๘๐๙ ๒,๘๙๗,๒๗๕ ๓๔๙,๘๖๐ ๓๘,๓๘๕	๗ ๒๓ ๑๘ ๒	ประชาชนได้รับการบริการอย่างทั่วถึง
ยุทธศาสตร์การพัฒนาหมู่บ้าน / และชุมชน	-แผนงานเคหะและชุมชน	๖	๘,๔๐๔,๙๕๐	๖	ประชาชนได้รับประโยชน์จากการดำเนินโครงการอย่างทั่วถึง
ยุทธศาสตร์การพัฒนาการบริหารองค์กรศาสนาและวัฒนธรรม	-แผนงานการศาสนา วัฒนธรรม และ นันทนาการ	๓	๔๓๒,๙๗๙	๓	-ประชาชนได้ร่วมกิจกรรมสร้างความรักความสามัคคี -ประชาชนได้รับการสืบทอดประเพณีวัฒนธรรม
ยุทธศาสตร์การพัฒนาการเสริมสร้างและความสะดวกสบายเรียบร้อย	-แผนงานบริหารทั่วไป	๒	-	๒	-ประชาชนมีความปลอดภัยในชีวิตและทรัพย์สิน
รวม			๑๒,๘๑๑,๒๕๘	๖๑	

๒. แนวทางการติดตามและประเมินผล ปีงบประมาณ พ.ศ. ๒๕๖๔

๒.๑ การติดตามและประเมินผลยุทธศาสตร์

๒.๑.๑ ความสัมพันธ์ระหว่างแผนพัฒนาระดับมหภาค



๒.๑.๒ ยุทธศาสตร์ของเทศบาลตำบลบวล

ให้เขียนความสัมพันธ์ ความเชื่อมโยงกับยุทธศาสตร์ขององค์กรปกครองส่วนท้องถิ่นกับสภาพปัญหาที่เกิดขึ้นจนนำไปสู่การกำหนดวิสัยทัศน์ ยุทธศาสตร์เป้าประสงค์ตัวชี้วัด ค่าเป้าหมาย กลยุทธ์จุดยืนทางยุทธศาสตร์แผนงาน ผลผลิต/โครงการ โดยเขียนเป็นภาพรวมหรือองค์รวม.....เช่น

ประเด็นการพัฒนาท้องถิ่น	ขอบข่ายและปริมาณของปัญหา	พื้นที่เป้าหมาย	กลุ่มเป้าหมาย	การคาดการณ์แนวโน้มในอนาคต
๑.ยุทธศาสตร์การพัฒนาเศรษฐกิจและคุณภาพชีวิต	<ul style="list-style-type: none"> - ประชาชนส่วนใหญ่ประกอบอาชีพด้านเกษตรเชิงเดี่ยว ไม่มีการประกอบอาชีพอื่นเพื่อเสริมรายได้แก่ครอบครัว - ประชาชนบางส่วนที่ด้อยโอกาสยังไม่ได้รับสวัสดิการสังคมจากรัฐ - สถานการณ์การเปลี่ยนแปลงของสังคมยุคโลกาภิวัตน์ ประชาชนจึงต้องตื่นตัวและปรับตัวในระบบการศึกษามากยิ่งขึ้น - ประชาชนขาดการออกกำลังกายและไม่ใส่ใจสุขภาพอนามัยเท่าที่ควร - เด็ก เยาวชน และประชาชนขาดสถานที่สำหรับกิจกรรมนันทนาการที่มีมาตรฐาน 	<p>๗ หมู่บ้านในเขตเทศบาลตำบลบวลประกอบด้วย</p> <ol style="list-style-type: none"> ๑. บ้านบวล ๒. บ้านป่าโห้ ๓. บ้านสะเตแซ็ง ๔. บ้านสุเป๊ะปือแนบือแต ๕. บ้านละแอ ๖. บ้านปูลัย ๗. บ้านบวลกาปาลัส 	เด็ก เยาวชนและประชาชนในพื้นที่	<ul style="list-style-type: none"> - ประชาชนมีรายได้เสริม ตลอดจนได้ผลผลิตทางการเกษตรเพิ่มขึ้น - ประชาชนได้รับสวัสดิการจากรัฐเพิ่มขึ้นอย่างทั่วถึง - เยาวชน ประชาชน รู้เท่าทันการเปลี่ยนแปลงมีประสบการณ์และความรู้เพิ่มขึ้น สามารถปรับตัวเข้ากับสิ่งแวดล้อมและเทคโนโลยีที่เปลี่ยนแปลงตลอดเวลา - ประชาชนได้รับการศึกษาอย่างทั่วถึงทั้งในระบบ นอกระบบและตามอัธยาศัย - ประชาชนในตำบลมีสุขภาพอนามัยที่ดีขึ้น ใส่ใจสุขภาพตนเองมากขึ้น - เด็ก เยาวชนและประชาชน ได้รับการส่งเสริมด้านกีฬาและนันทนาการ ตลอดจนมีสถานที่สำหรับกิจกรรมนันทนาการ

ประเด็นการพัฒนาท้องถิ่น	ขอบข่ายและปริมาณของปัญหา	พื้นที่เป้าหมาย	กลุ่มเป้าหมาย	การคาดการณ์แนวโน้มในอนาคต
<p>๒. ยุทธศาสตร์การพัฒนาหมู่บ้าน-ชุมชน น้อยอยู่</p>	<ul style="list-style-type: none"> - เส้นทางคมนาคมยังไม่ทั่วถึง และยังไม่มีความสะดวกในสัญจรตลอดจนเส้นทางส่วนใหญ่มักจะเป็นเส้นทางที่ถูกน้ำท่วมกัดเซาะเป็นประจำ - สาธารณูปโภค และสาธารณูปการในพื้นที่ เช่น ไฟฟ้า ประปา บ่อน้ำตื้น ระบายน้ำ ในพื้นที่ยังไม่เพียงพอ - การวางผังเมืองที่ไม่ชัดเจนและไม่เป็นระบบระเบียบ ตลอดจนการก่อสร้างอาคารต่างๆ ที่ไม่เป็นตามขั้นตอน - ประชาชนยังขาดจิตสำนึกในการอนุรักษ์ทรัพยากรธรรมชาติและการบริหารจัดการที่ดี - ปัญหาปริมาณขยะมูลฝอยและสิ่งปฏิกูลที่มีแนวโน้มเพิ่มขึ้นเนื่องจากการขยายตัวของชุมชนและขาดการบริหารจัดการขยะที่ถูกต้อง 	<p>๗ หมู่บ้านในเขตเทศบาลตำบลบало ประกอบด้วย</p> <ol style="list-style-type: none"> ๑. บ้านบาลอ ๒. บ้านปาโฮะ ๓. บ้านสะแตเซ็ง ๔. บ้านสุเปะบือเนบือแต ๕. บ้านละแอ ๖. บ้านปูลัย ๗. บ้านบาลูกาปาลัส 	<p>ประชาชนในพื้นที่</p>	<ul style="list-style-type: none"> - มีเส้นทางการคมนาคมเชื่อมโยงถึงกัน ได้รับความสะดวกในการเดินทางไปประกอบอาชีพ - ประชาชนได้รับการบริการด้านสาธารณูปโภคและสาธารณูปการเพียงพอกับความหนาแน่นของประชากรที่เพิ่มขึ้น อย่างเหมาะสมและได้มาตรฐาน - มีการวางผังเมืองชุมชนเพื่อเป็นเครื่องมือในการพัฒนาพื้นที่อย่างเป็นระบบและมีประสิทธิภาพเป็นเมืองที่น่าอยู่ตามหลักผังเมือง - มีการใช้ทรัพยากรธรรมชาติที่เกิดประโยชน์สูงสุด มีจิตสำนึกในการอนุรักษ์ทรัพยากรธรรมชาติและสิ่งแวดล้อมของชุมชน - ลดปริมาณขยะ มีการบริหารจัดการขยะที่ดี มีมาตรฐาน

ประเด็นการพัฒนาท้องถิ่น	ขอบข่ายและปริมาณของปัญหา	พื้นที่เป้าหมาย	กลุ่มเป้าหมาย	การคาดการณ์แนวโน้มในอนาคต
<p>๓. ยุทธศาสตร์การพัฒนา ด้านการบริหารองค์กร ศาสนาและวัฒนธรรม (ต่อ)</p>	<ul style="list-style-type: none"> - บุคลากรขาดการพัฒนาอย่างต่อเนื่อง ตลอดจนไม่มีความพร้อมในการบริหารจัดการองค์กร - กระบวนการมีส่วนร่วมความร่วมมือในการบริหารงานพัฒนาท้องถิ่นของประชาชนให้ความร่วมมือน้อย มีข้อจำกัด - ขาดการประชาสัมพันธ์ที่ดีพอในพื้นที่ - ศิลปวัฒนธรรม ขนบธรรมเนียม ประเพณี ในพื้นที่กำลังถูกลบเลือน อันเนื่องมาจากกระแสยุคโลกาภิวัตน์ - ประชาชนสนใจและศึกษาด้านศาสนาเพิ่มมากขึ้น ภาครัฐจึงเร่งการสนับสนุนส่งเสริมกิจกรรมทางศาสนา มากขึ้น 	<p>๗ หมู่บ้านในเขตเทศบาลตำบลบало</p> <p>ประกอบด้วย</p> <ol style="list-style-type: none"> ๑. บ้านบало ๒. บ้านปาโฮะ ๓. บ้านสะเตเซ็ง ๔. บ้านสุเป๊ะปือแนปือแต ๕. บ้านละแอ ๖. บ้านปูลัย ๗. บ้านบาลูกาปาลัส 	<p>ประชาชน เยาวชนผู้นำ ศาสนา ในตำบล บало</p>	<ul style="list-style-type: none"> - บุคลากรในองค์กรมีความรู้ ความชำนาญมีศักยภาพในการปฏิบัติงานเพิ่มมากขึ้น - ประชาชนได้เข้ามามีส่วนร่วมในการแก้ไขปัญหาของชุมชน ร่วมกันพัฒนาท้องถิ่นของตนเอง - ประชาชนได้รับการบริหารที่ดี ได้รับข้อมูลข่าวสารที่ถูกต้อง รวดเร็ว - ประชาชนตระหนักถึงการอนุรักษ์ศิลปวัฒนธรรม ขนบธรรมเนียมประเพณี - ประชาชนมีความรู้หลักการศาสนาที่ถูกต้องและได้รับการส่งเสริมสนับสนุนจากภาครัฐมากขึ้น

ประเด็นการพัฒนาท้องถิ่น	ขอบข่ายและปริมาณของปัญหา	พื้นที่เป้าหมาย	กลุ่มเป้าหมาย	การคาดการณ์แนวโน้มในอนาคต
๔. ยุทธศาสตร์การพัฒนา ด้านการส่งเสริมและรักษา ความสงบเรียบร้อย	- ปัญหาความไม่สงบเรียบร้อยในพื้นที่ ทำให้ประชาชนไม่มีความปลอดภัยและ ทรัพย์สิน - ปัญหายาเสพติดที่เข้ามาระบาดใน พื้นที่	๗ หมู่บ้านในเขตเทศบาลตำบลบало ประกอบด้วย ๑. บ้านบало ๒. บ้านปาโฮะ ๓. บ้านสะแตเซ็ง ๔. บ้านสุเปะปือแนปือแต ๕. บ้านละแอ ๖. บ้านปูลัย ๗. บ้านบาลูกาปาลัส	ประชาชนใน ตำบลบало	- ประชาชนมีความมั่นคง ปลอดภัย ในชีวิตและทรัพย์สิน - ลดปัญหาอาชญากรรมและ อุบัติเหตุต่างๆ ในพื้นที่ - มีความพร้อมในเครื่องมือ เครื่องใช้ในการบรรเทาสาธารณ ภัย พร้อมทั้งจะสามารถ ดำเนินการได้ทันทีเมื่อประสบภัย

๑) เทศบาลตำบลบวอได้กำหนดวิสัยทัศน์ไว้ว่า เป็นองค์กรหลักในการบริการสาธารณะเพื่อยกระดับคุณภาพชีวิตของท้องถิ่นอย่างยั่งยืน ซึ่งวิสัยทัศน์ดังกล่าวแสดงให้เห็นถึงการมุ่งมั่นในการพัฒนาท้องถิ่นในด้านคุณภาพชีวิตของประชาชน เห็นได้จากการกำหนดยุทธศาสตร์ การพัฒนาเศรษฐกิจและคุณภาพชีวิต โดยกำหนดโครงการ จำนวน....๑๓๐...โครงการ ได้ดำเนินการ ๒๓ โครงการ หรือคิดเป็นร้อยละ.... ๑๗.๖๙....ของโครงการที่ดำเนินการจริงทั้งหมด

๒) การกำหนดยุทธศาสตร์ การพัฒนาหมู่บ้าน/ชุมชนน่าอยู่ โดยกำหนดโครงการ จำนวน.... ๖๗...โครงการ ได้ดำเนินการ ๖ โครงการ หรือคิดเป็นร้อยละ.....๘.๙๕.....ของโครงการที่ดำเนินการจริงทั้งหมดฯลฯ

๓) การกำหนดยุทธศาสตร์ การพัฒนาการบริหารองค์กร ศาสนาและวัฒนธรรม โดยกำหนดโครงการ จำนวน....๕๓...โครงการ ได้ดำเนินการ ๑๕ โครงการ หรือคิดเป็นร้อยละ.....๒๘.๓๐.....ของโครงการที่ดำเนินการจริงทั้งหมด

๔)การกำหนดยุทธศาสตร์ การพัฒนาการเสริมสร้างและการรักษาความสงบ โดยกำหนดโครงการ จำนวน....๙.....โครงการ ได้ดำเนินการ ๓ โครงการ หรือคิดเป็นร้อยละ.....๓๓.๓๓.....ของโครงการ

๒.๑.๔ การวิเคราะห์เพื่อพัฒนาท้องถิ่น

ผลการวิเคราะห์ศักยภาพเพื่อประเมินสถานการณ์การพัฒนาในปัจจุบันและโอกาสการพัฒนาในอนาคตของท้องถิ่น ด้วยเทคนิค SWOT Analysis (จุดแข็ง จุดอ่อน โอกาส และอุปสรรค)

จุดแข็ง (Strength)	จุดอ่อน (Weakness)	โอกาส (Opportunity)	ข้อจำกัด / อุปสรรค (Threat)
<p>๑. มีเอกลักษณ์ประจำถิ่นในความเป็นเมืองเก่า</p> <p>๒. มีความหลากหลายทางด้านภาษา ศาสนา และวัฒนธรรม</p> <p>๓. พื้นที่การเกษตรมีความอุดมสมบูรณ์ทำให้ผลผลิตทางการเกษตรมีคุณภาพ (ยางพารา และผลไม้)</p> <p>๔. มีความสวยงามทางธรรมชาติอากาศดี ผังเมืองสวย มีทรัพยากรและระบบนิเวศที่ยังสมบูรณ์</p> <p>๕. การเมืองมีเสถียรภาพมั่นคง ผู้นำมีวิสัยทัศน์กว้างไกล และมีภาวะการเป็น ผู้นำสูง</p>	<p>๑. ภาพลักษณ์ความไม่สงบใน ๓ ชายแดนภาคใต้เป็นอุปสรรคต่อการพัฒนา การลงทุน และการท่องเที่ยว</p> <p>๒. ประชาชนมีความตื่นตัวในการพัฒนาคุณภาพชีวิตของตนเองน้อยกว่าที่ควร</p> <p>๓. ประชาชนให้ความร่วมมือกับทางหน่วยงานเฉพาะบางกลุ่ม</p> <p>๓. ภาคเกษตรและอุตสาหกรรมยังขาดการพัฒนาในมิติด้านการตลาด การผลิต การเพิ่มมูลค่า และการลงทุนขนาดใหญ่</p>	<p>๑. ความเจริญเนื่องจากการขยายเมืองในอนาคตทั้งภาคการเกษตรและอุตสาหกรรม</p> <p>๒. เป็นแหล่งท่องเที่ยวเชิงอนุรักษ์ที่สำคัญของจังหวัดยะลาเพราะมีทัศนียภาพที่สวยงามและมีเอกลักษณ์เป็นเมืองเก่า</p> <p>๓. รัฐบาลมีนโยบายที่เอื้อต่อการพัฒนาเศรษฐกิจและสังคมใน ๓ จังหวัดชายแดนภาคใต้</p> <p>๔. การคมนาคมที่มีความสะดวกรวดเร็ว ติดต่อกับถนนทางหลวง</p>	<p>๑. เกิดข้อจำกัดทางประเพณีบางอย่างให้การพัฒนาเป็นไปได้ยาก</p> <p>๒. ข้าราชการภายนอกเกี่ยวกับความไม่สงบในพื้นที่เป็นอุปสรรคต่อการพัฒนาการลงทุน</p> <p>๓. งบประมาณในส่วนการพัฒนาปรับปรุงพื้นที่เป็นสวนสาธารณะและสวนสุขภาพมีจำกัด</p> <p>๔. เกิดข้อจำกัดด้านกฎหมายระเบียบบางอย่างทำให้การพัฒนาไม่เป็นไปตามสิ่งที่ประชาชนต้องการ</p>

การวิเคราะห์เพื่อพัฒนาท้องถิ่น

ยุทธศาสตร์ชาติ ๒๐ ปี	แผนพัฒนาเศรษฐกิจและสังคมแห่งชาติ ฉบับที่ ๑๒	ยุทธศาสตร์จังหวัด/กลุ่มจังหวัด/ภาค	ยุทธศาสตร์จังหวัด	ยุทธศาสตร์ของ อปท. ในเขตจังหวัด	ยุทธศาสตร์เทศบาล ตำบล บาลอ	โครงการเพื่อการพัฒนาท้องถิ่น	
						ตามแผน	ดำเนินการจริง
ยุทธศาสตร์ชาติด้านการพัฒนาและเสริมสร้างศักยภาพทรัพยากรมนุษย์	ยุทธศาสตร์การสร้าง ความเข้มแข็งทางเศรษฐกิจ และแข่งขันได้อย่างยั่งยืน	เสริมสร้าง ความเข้มแข็งให้กับชุมชน	การพัฒนาคุณภาพชีวิต และศักยภาพของประชาชน ตามปรัชญาของเศรษฐกิจพอเพียง	ยุทธศาสตร์ การส่งเสริม ด้านคุณภาพชีวิต	ยุทธศาสตร์ การพัฒนาการ เศรษฐกิจ และคุณภาพชีวิต	๑๓๐	๒๓
ยุทธศาสตร์ชาติด้านการสร้าง ความสามารถในการแข่งขัน	ยุทธศาสตร์ ด้านการพัฒนา โครงสร้างพื้นฐานและระบบ โลจิสติกส์	พัฒนาเมือง สุโขทัย-โกลก และเมืองเบตง ให้เป็น เมืองการค้า และเมืองท่องเที่ยว ชายแดน	การเสริมสร้าง ความเข้มแข็งของระบบการบริหารจัดการ การเกษตรและอุตสาหกรรม ต่อเนื่องจาก ภาคการเกษตร ที่แข่งขันได้	ยุทธศาสตร์ การส่งเสริม ด้าน โครงสร้างพื้นฐาน และระบบคมนาคม	ยุทธศาสตร์ การพัฒนา หมู่บ้าน / และชุมชน	๖๗	๖
ยุทธศาสตร์ชาติด้านการสร้างโอกาส และความเสมอภาคทางสังคม	ยุทธศาสตร์ การสร้างความเป็น ธรรมลด ความเหลื่อมล้ำในสังคม	เสริมสร้าง ความเข้มแข็งให้กับชุมชน	การระดมภาคี ทุกภาคส่วนร่วม เสริมสร้างยะลา สันติสุขที่ยั่งยืน	ยุทธศาสตร์ การส่งเสริม ด้านพหุ วัฒนธรรม และอัตลักษณ์ของท้องถิ่น	ยุทธศาสตร์ การพัฒนาการ บริหาร องค์กร ศาสนาและ วัฒนธรรม	๕๓	๑๕
ยุทธศาสตร์ด้านการสร้าง การเติบโตบน คุณภาพชีวิต ที่เป็นมิตรกับ สิ่งแวดล้อม	ยุทธศาสตร์ การเติบโตที่เป็นมิตรกับ สิ่งแวดล้อม เพื่อการพัฒนาที่ยั่งยืน	ส่งเสริมการท่องเที่ยว เชิง ธรรมชาติและ วัฒนธรรม	พัฒนาแหล่งท่องเที่ยว ธรรมชาติและ ทางวัฒนธรรม เพื่อรองรับ ประชาคม อาเซียน	ยุทธศาสตร์ การส่งเสริม ด้าน สิ่งแวดล้อม	ยุทธศาสตร์ การพัฒนา หมู่บ้าน/ และชุมชน น่าอยู่	๙	๓
รวม						๒๕๘	๔๗

- ๑) โครงการเพื่อการพัฒนาท้องถิ่นดำเนินการจริงตามยุทธศาสตร์ในภาพรวมที่ได้
กำหนดไว้ จำนวน.....๔๗.....โครงการ จากจำนวนโครงการทั้งหมด.....๒๕๘.....โครงการ
- ๒) โครงการเพื่อการพัฒนาท้องถิ่นตามแผนพัฒนาท้องถิ่น.....๒๕๘.....
โครงการ ดำเนินการจริง.....๔๗.....โครงการ หรือคิดเป็นร้อยละ.....๑๘.๒๑.....ของจำนวนโครงการที่
ปรากฏตามแผนพัฒนาท้องถิ่น

๒.๒ การติดตามและประเมินผลโครงการ

ยุทธศาสตร์การพัฒนาและแผนงาน

ยุทธศาสตร์	ด้าน	แผนงาน	หน่วยงาน รับผิดชอบหลัก	หน่วยงาน สนับสนุน	ดำเนินการจริง	
					จำนวน โครงการ	จำนวนเงิน (บาท)
ยุทธศาสตร์ การพัฒนาการ เศรษฐกิจ และ คุณภาพ ชีวิต	บริการ ชุมชนและ สังคม	-แผนงาน สร้าง ความเข้มแข็ง ของชุมชน -การศึกษา -สาธารณสุข -การศาสนา วัฒนธรรม และ นันทนาการ	สำนักปลัดฯ	สำนักปลัดฯ	๗	๖๘๗,๘๐๙
			กองการศึกษา	กองการศึกษา	๒๓	
			สำนักปลัดฯ	สำนักปลัดฯ	๑๘	๒,๘๙๗,๒๗๕
			กองการศึกษา	กองการศึกษา	๒	๓๔๙,๘๖๐ ๓๘,๓๘๕
ยุทธศาสตร์ การพัฒนา หมู่บ้าน / และชุมชน	บริการ ชุมชนและ สังคม	-แผนงาน เคหะ และชุมชน	กองช่าง	กองช่าง	๖	๘,๔๐๔,๙๕๐
ยุทธศาสตร์ การพัฒนาการ บริหาร องค์กร ศาสนาและ วัฒนธรรม	บริการ ชุมชนและ สังคม	-แผนงาน การ ศาสนา วัฒนธรรมและ นันทนาการ	กองการศึกษา	กองการศึกษา	๓	๔๓๒,๙๗๙
ยุทธศาสตร์ การพัฒนาการ เสริมสร้าง และความ สงบ เรียบร้อย	บริหาร ทั่วไป	-แผนงาน บริหารทั่วไป	สำนักปลัดฯ	สำนักปลัดฯ	๒	-
รวม					๖๑	๑๒,๘๑๑,๒๕๘

หมายเหตุ : ๑. ยุทธศาสตร์ ให้ลงยุทธศาสตร์ของชื่อองค์กรปกครองส่วนท้องถิ่น ๑ ยุทธศาสตร์ อาจจะมีหลายด้าน หลายแผนงาน ก็ได้ และ
หน่วยงานรับผิดชอบหลัก/หน่วยงานสนับสนุนมีหลายหน่วยงานตามความเป็นจริงได้

๒. ด้าน ให้ลงด้าน ตามรูปแบบและรายการจำแนกประเภทรายรับ-รายจ่าย งบประมาณรายจ่ายประจำปีของชื่อองค์กร
ปกครองส่วนท้องถิ่น เช่น ด้านบริหารทั่วไป ด้านบริการชุมชนและสังคม เป็นต้น

๓. แผนงาน ให้ลงแผนงานตามรูปแบบและรายการจำแนกประเภทรายรับ-รายจ่าย งบประมาณรายจ่ายประจำปีของชื่อองค์กร
ปกครองส่วนท้องถิ่น เช่น แผนงานการศึกษา แผนงานสาธารณสุข แผนงานสังคมสงเคราะห์ เป็นต้น

ผลของการนำแผนพัฒนาท้องถิ่นไปสู่การปฏิบัติที่เทศบาลตำบลบาลอเป็นหน่วยดำเนินการ

ที่	โครงการ	งบตามข้อบัญญัติ
พัฒนาด้านเศรษฐกิจและคุณภาพชีวิต		
๑	โครงการส่งเสริมอาชีพ(การทำผ้ามัดย้อม)	๑๕,๐๐๐.- เงินอุดหนุน
๒	โครงการปรับสภาพแวดล้อมและสิ่งอำนวยความสะดวกของผู้สูงอายุให้เหมาะสมและปลอดภัย	๖๗,๕๐๐.- เงินอุดหนุน
๓	โครงการปรับสภาพแวดล้อมที่อยู่อาศัยสำหรับคนพิการ	๑๐๐,๐๐๐.- เงินอุดหนุน
๔	โครงการป้องกันโรคติดต่อในสัตว์โคและกระบือ โรคล้มปี สกิน	๒๙,๙๙๐.-
๕	โครงการป้องกันและควบคุมโรคพิษสุนัขบ้า	๑๒,๔๗๔.-
๗	โครงการป้องกันยาเสพติดในสถานศึกษา	๑๔,๙๗๓.-
๘	โครงการมุนิทานพรรณษา เสริมสร้างพัฒนาการเด็กปฐมวัย	(ไม่ได้ใช้งบประมาณ)
๙	โครงการภูมิปัญญาท้องถิ่น ภายใต้ชื่อ ขนมหอกบัว	(ไม่ได้ใช้งบประมาณ)
๑๐	โครงการเยี่ยมบ้านนักเรียน	(ไม่ได้ใช้งบประมาณ)
	รวม	๒๓๙,๘๕๗
พัฒนาหมู่บ้าน/ชุมชนน่าอยู่		
๑	โครงการเสริมผิวลาดยางพาราแผลฟัลท์ติกคอนกรีต สายบ้านบาลอ หมู่ที่ ๓ ตำบลบาลอ อำเภอรามัน จังหวัดยะลา	๖,๗๒๗,๐๐๐.- (เงินอุดหนุนเฉพาะกิจ)
๒	โครงการปรับปรุงซ่อมแซมระบบส่งน้ำ สถานีสูบน้ำบ้านละแอ หมู่ที่ ๕ ตำบลบาลอ อำเภอรามัน จังหวัดยะลา	๖๗๕,๐๐๐.- (เงินสะสม)
๓	โครงการเสริมผิวลาดยางพาราแผลฟัลท์ติกคอนกรีต ถนนตะเนาะลูวง หมู่ที่ ๑ ตำบลบาลอ อำเภอรามัน จังหวัดยะลา	๒๗๐,๐๐๐.-
๔	โครงการก่อสร้างรางระบายน้ำ ซอยนุรุลซาฮาดะห์ หมู่ที่ ๓ ตำบลบาลอ อำเภอรามัน จังหวัดยะลา	๗๔๕,๐๐๐.-
๕	โครงการปรับปรุงซ่อมแซมระบบส่งน้ำสถานีสูบน้ำบ้านละแอ หมู่ที่ ๕ ตำบลบาลอ อำเภอรามัน จังหวัดยะลา	๖๗๕,๐๐๐.-

ที่	โครงการ	งบตามข้อบัญญัติ
๖	โครงการขยายเขตประปา ถนนปาตุกาปาลัส หมู่ที่ ๗ ตำบลบало อำเภอรามัน จังหวัดยะลา	๔๓๗,๐๒๐.-
รวม		๙,๙๒๙,๐๒๐.-
พัฒนาด้านการบริหารองค์กร ศาสนาและวัฒนธรรม		
๑๐	โครงการส่งเสริมและสนับสนุนประเพณีและวัฒนธรรมทางศาสนา.	๒๒๖,๕๐๐.-
๑๑	โครงการสายสัมพันธ์แมลิตนปี	๙,๘๐๐.-
๑๒	โครงการนับคะแนนเลือกตั้งใหม่สมาชิกสภาท้องถิ่น(สมาชิกสภาเทศบาลตำบลบало)	๓๖,๐๖๐.-
รวม		๒๗๒๓๖๐
รวมทั้งสิ้น		<u>๑๐,๔๔๑,๒๓๗</u>

กรอบและแนวทางในการติดตามและประเมินผล การติดตามและประเมินผล การติดตามและประเมินผลแผนพัฒนาท้องถิ่นเป็นการติดตามและประเมินผลความสอดคล้อง และความสำเร็จของแผนยุทธศาสตร์การพัฒนา และแผนพัฒนาขององค์กรปกครองส่วนท้องถิ่น และการติดตามและประเมินผลโครงการพัฒนาท้องถิ่นขององค์กรปกครองส่วนท้องถิ่นได้ดำเนินการตามแผนดำเนินงานว่าเป็นไป ตามเป้าหมายการพัฒนาที่สอดคล้องกับพันธกิจ ซึ่งสามารถนำไปสู่การบรรลุวิสัยทัศน์ที่องค์กรปกครอง ส่วนท้องถิ่นกำหนดหรือไม่ และโครงการพัฒนานั้นประสบความสำเร็จตามกรอบการประเมินผลในระดับใด

การติดตาม (Monitoring) การติดตามนั้น จะทำให้เราทราบได้ว่าขณะนี้ได้มีการปฏิบัติตามแผนพัฒนาสามปี ถึงระยะใดแล้ว ซึ่งเทคนิคอย่างง่ายที่สามารถใช้เป็นเครื่องมือในการติดตามได้ เช่น Gant Chart ที่จะทำให้หน่วยงานสามารถ ติดตามได้ว่าการดำเนินการตามแผนพัฒนาสามปีมีการดำเนินการช่วงใด ตรง กำหนดระยะเวลาที่กำหนดไว้ หรือไม่ แผนดำเนินงานก็จะเป็นเครื่องมือสำคัญในการติดตามผลการดำเนินงาน

การประเมินผล (Evaluation) การประเมินผลแผนพัฒนาท้องถิ่น จำเป็นต้องมีเกณฑ์มาตรฐาน (Standard criteria) และตัวชี้วัด (indicators) เพื่อใช้เป็นกรอบในการประเมินเพื่อให้เกิดความชัดเจน เป็นระบบ มีมาตรฐานและเป็นที่ยอมรับ โดยประกอบด้วยเกณฑ์ที่สำคัญ ใน ๒ ระดับ คือเกณฑ์การประเมินหน่วยงาน และเกณฑ์การประเมินโครงการและพิจารณาปัจจัยให้ทราบทั้งจุดเด่น หรือจุดด้อย ของงาน/โครงการอย่างมีระบบแล้วตัดสินใจว่าจะปรับปรุง แก้ไขงาน/โครงการนั้น เพื่อการดำเนินการต่อไปหรือยุติการดำเนินงานโครงการนั้น วิธีการติดตามและประเมินผล เป็นการแสดงถึงวิธีการติดตามและประเมินผลโครงการ โดยกำหนดรูปแบบแผนที่จะใช้ในการติดตามและประเมินผล เพื่อตรวจสอบว่าการดำเนินกิจกรรม /โครงการ อยู่ภายใต้ระยะเวลาและงบประมาณที่กำหนดไว้หรือไม่ และผลการดำเนิน/โครงการบรรลุวัตถุประสงค์ที่วางไว้หรือไม่ โดยการติดตามเป็นการตรวจสอบระหว่างการดำเนินการกิจกรรมตามแผนงาน /โครงการในขณะที่ทำการประเมินผลเป็นการตรวจสอบที่เกิดขึ้นจริงเมื่อดำเนินโครงการเสร็จแล้วเปรียบเทียบกับวัตถุประสงค์ที่ได้ตั้งไว้

การติดตามและประเมินผลแผนพัฒนาท้องถิ่น มีขั้นตอนในการดำเนินการดังนี้

ขั้นตอนที่ ๑ คณะกรรมการติดตามและประเมินผลแผนพัฒนาท้องถิ่นร่วมประชุมเพื่อกำหนดกรอบแนวทาง และวิธีการในการติดตามและประเมินผลแผนพัฒนาท้องถิ่นและประเมินผลโครงการพัฒนาท้องถิ่น ดังนี้

๑.๑ การกำหนดกรอบ แนวทาง และวิธีการในการติดตามและประเมินผลแผนพัฒนาอาจกำหนดแนวทางในการติดตามและประเมินผลแผนพัฒนาท้องถิ่น ดังนี้

๑. ความสอดคล้องของยุทธศาสตร์ แผน และกลยุทธ์ที่กำหนด
 ๒. ความเพียงพอของทรัพยากรเพื่อการดำเนินกิจกรรมของหน่วยงาน
 ๓. ความก้าวหน้ากิจกรรมที่กำหนดไว้ตามแผนโดยมีการติดตามผล (Monitoring)
 ๔. ประสิทธิภาพ เป็นการศึกษาความสัมพันธ์ระหว่างผลผลิตกับทรัพยากรที่ใช้โดยมีการประเมินประสิทธิภาพ
 ๕. ประสิทธิภาพ เป็นการศึกษาถึงผลที่ได้รับ
 ๖. ผลลัพธ์และผลผลิต เป็นการศึกษาประเมินผลประโยชน์ที่เกิดจากการทำกิจกรรมที่มีต่อกลุ่มเป้าหมายที่ได้รับบริการและการประเมินผลผลิตที่เกิดขึ้นจากกิจกรรม
 ๗. การประเมินผลกระทบ เป็นการศึกษาผลที่ได้รับรวมยอด
- คณะกรรมการติดตามและประเมินผลแผนพัฒนาท้องถิ่น อาจนำแนวทางทั้งหมดที่กำหนดมาใช้หรืออาจ

เลือกใช้ในบางแนวทางในการติดตามและประเมินผลแผนพัฒนาท้องถิ่นก็ได้ โดยอย่างน้อยต้องสามารถประเมินความสอดคล้องและสามารถวัดความสำเร็จหรือความก้าวหน้าของแผนพัฒนาท้องถิ่นได้ ทั้งนี้ขึ้นอยู่กับคณะกรรมการฯ จะพิจารณา

๑.๒ การกำหนดกรอบแนวทางและวิธีการในการติดตามและประเมินผลโครงการพัฒนาตามยุทธศาสตร์การพัฒนากำหนดแนวทาง ดังนี้

๑. การประเมินผลกระบวนการหรือการประเมินประสิทธิภาพ
๒. การประเมินผลโครงการหรือการประเมิน
๓. การประเมินผลกระทบ

ขั้นตอนที่ ๒ คณะกรรมการติดตามและประเมินผลแผนพัฒนาท้องถิ่นดำเนินการติดตามและประเมินผลแผนพัฒนาท้องถิ่น ตามกรอบแนวทางและวิธีการที่กำหนด โดยสามารถติดตามและประเมินผล ได้ตลอด ระยะเวลาของแผนพัฒนาท้องถิ่น

ขั้นตอนที่ ๓ คณะกรรมการติดตามและประเมินผลแผนพัฒนาท้องถิ่นดำเนินการติดตามและประเมินผล โครงการพัฒนาตามแผนพัฒนาท้องถิ่นตามกรอบแนวทางและวิธีการที่กำหนด โดยสามารถติดตามและประเมินผล ได้ตั้งแต่ก่อนเริ่มโครงการพัฒนาตามแผนดำเนินงานจนสิ้นสุดโครงการฯ

ขั้นตอนที่ ๔ รายงานผลและเสนอความเห็นซึ่งได้จากการติดตามและประเมินผลแผนพัฒนาท้องถิ่น และผลการติดตามและประเมินโครงการพัฒนาตามแผนพัฒนาท้องถิ่นต่อผู้บริหารท้องถิ่น เพื่อให้ผู้บริหารท้องถิ่นเสนอต่อสภาท้องถิ่น คณะกรรมการพัฒนาท้องถิ่น พร้อมประกาศผลการติดตามและประเมินผลให้ประชาชนในท้องถิ่นทราบโดยทั่วกันอย่างน้อยปีละหนึ่งครั้ง

ขั้นตอนที่ ๕ คณะกรรมการติดตามและประเมินผลแผนพัฒนาท้องถิ่นอาจให้ความเห็น หรือข้อเสนอแนะใน รายงานการติดตามและประเมินผลแผนพัฒนาท้องถิ่น และโครงการพัฒนาต่อผู้บริหารท้องถิ่น เพื่อให้ผู้บริหาร ท้องถิ่นเสนอต่อสภาท้องถิ่น คณะกรรมการพัฒนาท้องถิ่น

๒.๔ กำหนดเครื่องมือที่ใช้ในการติดตามและประเมินผล

ในการติดตามและประเมินผลแผนยุทธศาสตร์การพัฒนาขององค์กรปกครองส่วนท้องถิ่น กำหนด เครื่องมือที่ใช้ในการติดตามและประเมินผล ดังนี้

๑. การใช้แบบสอบถาม
๒. การสัมภาษณ์แบบสอบถาม
๓. การสังเกต หรือการสนทนากลุ่ม

๒.๕ แบบสำหรับการติดตามและประเมินผล

แบบที่ ๑ แบบช่วยกำกับการจัดทำแผนพัฒนาขององค์กรปกครองส่วนท้องถิ่น เป็นแบบประเมินตนเองในการจัดทำแผนพัฒนาของเทศบาลตำบลบало อำเภอรามัน จังหวัดยะลา

ประเด็นการประเมิน	มีการดำเนินงาน	ไม่มีการดำเนินงาน
ส่วนที่ ๑ คณะกรรมการส่วนท้องถิ่น		
๑.มีการจัดตั้งคณะกรรมการพัฒนาท้องถิ่นเพื่อจัดทำแผนพัฒนาท้องถิ่น	/	
๒.มีการจัดประชุมคณะกรรมการพัฒนาท้องถิ่นเพื่อจัดทำแผนพัฒนาท้องถิ่น	/	
๓.มีการประชุมอย่างต่อเนื่องสม่ำเสมอ กำหนดยุทธศาสตร์การพัฒนที่สอดคล้องกับยุทธศาสตร์ของจังหวัดและอปท.ในเขตจังหวัด	/	
๔.มีการจัดตั้งคณะกรรมการสนับสนุนการจัดทำแผนพัฒนาท้องถิ่น	/	
๕.มีการจัดประชุมคณะกรรมการสนับสนุนการจัดทำแผนพัฒนาท้องถิ่น	/	
๖.มีคณะกรรมการพัฒนาท้องถิ่นและประชาคมท้องถิ่นพิจารณาร่างแผนพัฒนาท้องถิ่น	/	
ส่วนที่ ๒ การจัดทำแผนพัฒนาท้องถิ่น		
๗.มีการรวบรวมข้อมูลและปัญหาสำคัญของท้องถิ่นมาจัดทำฐานข้อมูล	/	
๘.มีการเปิดโอกาสให้ประชาชนเข้ามามีส่วนร่วมในการจัดทำแผน	/	
๙.มีการวิเคราะห์ศักยภาพของท้องถิ่น(SWOT) เพื่อประเมินสภาพการพัฒนาท้องถิ่น	/	
๑๐.มีการกำหนดวิสัยทัศน์และภารกิจหลักการพัฒนาท้องถิ่นที่สอดคล้องกับศักยภาพของท้องถิ่น	/	
๑๑.มีการกำหนดวิสัยทัศน์และภารกิจหลักการพัฒนาท้องถิ่นที่สอดคล้องกับยุทธศาสตร์ของท้องถิ่น	/	
๑๒.มีการกำหนดจุดมุ่งหมายเพื่อการพัฒนาที่ยั่งยืน	/	
๑๓.มีการกำหนดเป้าหมายการพัฒนาท้องถิ่น	/	
๑๔.มีการกำหนดยุทธศาสตร์การพัฒนาและแนวทางการพัฒนา	/	
๑๕.มีการกำหนดยุทธศาสตร์ที่สอดคล้องกับยุทธศาสตร์ของจังหวัด	/	
๑๖.มีการอนุมัติและประกาศใช้แผนยุทธศาสตร์การพัฒนา		/
๑๗.มีการจัดทำบัญชีกลุ่มโครงการในแผนยุทธศาสตร์		/
๑๘.มีการกำหนดรูปแบบการติดตามประเมินผลแผนยุทธศาสตร์		/
๑๙.มีการทบทวนแผนยุทธศาสตร์หรือไม่		/

เรื่องที่ ๒ แบบประเมินผลยุทธศาสตร์เพื่อความสอดคล้องแผนพัฒนาท้องถิ่น

เรื่องที่ ๓ แบบประเมินผลโครงการเพื่อความสอดคล้องแผนพัฒนาท้องถิ่น

แบบประเมินทั้ง ๓ เรื่องจะทำการประเมินหลังจากที่องค์กรปกครองส่วนท้องถิ่นได้ประกาศใช้แผนพัฒนาท้องถิ่นแล้ว

แบบที่ ๒ แบบติดตามผลการดำเนินงานขององค์กรปกครองส่วนท้องถิ่นโดยมีวัตถุประสงค์เพื่อติดตามผลการดำเนินงานตามแผนยุทธศาสตร์ขององค์กรปกครองส่วนท้องถิ่น ภายใต้แผนพัฒนาท้องถิ่น โดยมีกำหนดระยะเวลาในการติดตามและรายงานผลการดำเนินงานทุกๆ ๓ เดือน เริ่มตั้งแต่สิ้นสุดการดำเนินงานในเดือนตุลาคม-ธันวาคม ไตรมาสที่ ๑,(เดือนมกราคม - มีนาคม) ไตรมาสที่ ๒,(เดือนเมษายน - มิถุนายน) ไตรมาสที่ ๓ และ (เดือนกรกฎาคม - กันยายน) ไตรมาสที่ ๔

แบบที่ ๓ แบบที่ ๓/๑ แบบประเมินผลการดำเนินงานตามแผนยุทธศาสตร์ เป็นแบบประเมินตนเองโดยมีวัตถุประสงค์เพื่อใช้ประเมินผลการดำเนินงานขององค์กรปกครองส่วนท้องถิ่นตามยุทธศาสตร์ที่กำหนดไว้ และมีกำหนดระยะเวลาในการรายงานปีละ ๑ ครั้ง หลังจากสิ้นสุดปีงบประมาณ

ส่วนที่ ๓
ผลการวิเคราะห์การติดตามและประเมินผล

๑. ผลการพิจารณาการติดตามและประเมินผลยุทธศาสตร์เพื่อความสอดคล้องแผนพัฒนาท้องถิ่น

๑.๑ สรุปคะแนนประเมินผลยุทธศาสตร์

ผลการให้คะแนนยุทธศาสตร์ของเทศบาลตำบลบาลอ เป็นดังนี้

ลำดับ	ประเด็นพิจารณา	คะแนน เต็ม	คะแนน ที่ได้	ร้อยละ ของ คะแนน เต็ม
๑	ข้อมูลสภาพทั่วไปและข้อมูลพื้นฐานของเทศบาลตำบลบาลอ	๒๐	๑๘	๙๐
๒	การวิเคราะห์สภาพการณ์และศักยภาพ	๒๐	๑๙	๙๕
๓	ยุทธศาสตร์ ประกอบด้วย	๖๐	๕๘	
	๓.๑ ยุทธศาสตร์ของเทศบาลตำบลบาลอ	๑๐	๑๐	๑๐๐
	๓.๒ ยุทธศาสตร์ขององค์กรปกครองส่วนท้องถิ่นในเขตจังหวัด	๑๐	๑๐	๑๐๐
	๓.๓ ยุทธศาสตร์จังหวัด	๑๐	๑๐	๑๐๐
	๓.๔ วิสัยทัศน์	๕	๕	๑๐๐
	๓.๕ กลยุทธ์	๕	๕	๑๐๐
	๓.๖ เป้าประสงค์ของแต่ละประเด็นกลยุทธ์	๕	๕	๑๐๐
	๓.๗ จุดยืนทางยุทธศาสตร์	๕	๕	๑๐๐
	๓.๘ แผนงาน	๕	๔	๘๐
	๓.๙ ความเชื่อมโยงของยุทธศาสตร์ในภาพรวม	๕	๔	๘๐
	รวมคะแนน	๑๐๐	๙๕	๙๕

๑) พบว่าประเด็น..ยุทธศาสตร์ของเทศบาลตำบลบาลอ.....ได้คะแนนสูงสุด...๑๐.....คะแนน คิดเป็นร้อยละ..๑๐๐.....ของคะแนนในประเด็นยุทธศาสตร์ของเทศบาลตำบลบาลอ.....และคิดเป็นร้อยละ...๑๐๐.....ของคะแนนในภาพรวมทั้งหมด

ที่เป็นเช่นนั้น/เหตุผลเทศบาลตำบลบาลอเป็นพื้นที่ที่มีความอุดมสมบูรณ์

๒) พบว่าประเด็น...ข้อมูลสภาพทั่วไปและข้อมูลพื้นฐานของเทศบาลตำบลบาลอ.....ได้คะแนนต่ำสุด...๑๘.....คะแนน คิดเป็นร้อยละ...๙๐....ของคะแนนในประเด็น.ข้อมูลสภาพทั่วไปและข้อมูลพื้นฐาน.และคิดเป็นร้อยละ...๙๐.....ของคะแนนในภาพรวมทั้งหมด

ที่เป็นเช่นนั้น/เหตุผลเทศบาลตำบลบาลอเก็บข้อมูลไม่ครบถ้วนสมบูรณ์

๑.๒ ข้อมูลสภาพทั่วไปและข้อมูลพื้นฐาน

รายละเอียดการให้คะแนนยุทธศาสตร์ของเทศบาลตำบลบาลอในแต่ละประเด็นเป็นดังนี้

ลำดับ	ประเด็นพิจารณา	คะแนน เต็ม	คะแนน ที่ได้	ร้อยละ ของ คะแนน เต็ม	ความเห็นของ คณะกรรมการติดตาม และประเมินผลแผน
๑	ข้อมูลสภาพทั่วไปและข้อมูลพื้นฐาน ของเทศบาลตำบลบาลอ	๒๐	๑๘	๑๐๐	
	๑.๑ ข้อมูลเกี่ยวกับด้านกายภาพ เช่น ที่ตั้งของหมู่บ้าน/ชุมชน/ตำบล ลักษณะภูมิประเทศ ลักษณะ ภูมิอากาศ ลักษณะของดิน ลักษณะ ของแหล่งน้ำ ลักษณะของไม้/ป่าไม้ ฯลฯ ด้านการเมือง/การปกครอง เช่น เขตการปกครอง การเลือกตั้ง ฯลฯ	๓	๓	๑๐๐	ข้อมูลในแผนพัฒนา ท้องถิ่นมีครบทุกหัวข้อ
	๑.๒ ข้อมูลเกี่ยวกับด้านการเมือง/การ ปกครอง เช่น เขตการปกครอง การ เลือกตั้ง ฯลฯ ประชากร เช่น ข้อมูล เกี่ยวกับจำนวนประชากร และช่วงอายุ และจำนวนประชากร ฯลฯ	๒	๒	๑๐๐	ข้อมูลในแผนพัฒนา ท้องถิ่นมีครบทุกหัวข้อ
	๑.๓ ข้อมูลเกี่ยวกับสภาพทางสังคม เช่น การศึกษา สาธารณสุข อาชญากรรม ยาเสพติด การสังคม สงเคราะห์ ฯลฯ	๒	๒	๑๐๐	ข้อมูลในแผนพัฒนา ท้องถิ่นมีครบทุกหัวข้อ
	๑.๔ ข้อมูลเกี่ยวกับระบบบริการ พื้นฐาน เช่น การคมนาคมขนส่ง การ ไฟฟ้า การประปา โทรศัพท์ ฯลฯ	๒	๒	๑๐๐	ข้อมูลในแผนพัฒนา ท้องถิ่นมีครบทุกหัวข้อ
	๑.๕ ข้อมูลเกี่ยวกับระบบเศรษฐกิจ เช่น การเกษตร การประมง การปศุ สัตว์ การบริการ การท่องเที่ยว อุตสาหกรรม การพาณิชย์/กลุ่มอาชีพ แรงงาน ฯลฯ และเศรษฐกิจพอเพียง ท้องถิ่น (ด้านการเกษตรและแหล่งน้ำ)	๒	๒	๑๐๐	ข้อมูลในแผนพัฒนา ท้องถิ่นมีครบทุกหัวข้อ
	๑.๖ ข้อมูลเกี่ยวกับศาสนา ประเพณี วัฒนธรรม เช่น การนับถือศาสนา ประเพณีและงานประจำปี ภูมิปัญญา ท้องถิ่น ภาษาถิ่น สินค้าพื้นเมืองและ ของที่ระลึก ฯลฯ และอื่นๆ	๒	๒	๑๐๐	ข้อมูลในแผนพัฒนา ท้องถิ่นมีครบทุกหัวข้อ

ลำดับ	ประเด็นพิจารณา	คะแนน เต็ม	คะแนน ที่ได้	ร้อยละ ของ คะแนน เต็ม	ความเห็นของ คณะกรรมการติดตาม และประเมินผลแผน
	๑.๗ ข้อมูลเกี่ยวกับ ทรัพยากรธรรมชาติ เช่น น้ำ ป่าไม้ ภูเขา คุณภาพของทรัพยากรธรรมชาติ ฯลฯ	๒	๒	๑๐๐	ข้อมูลในแผนพัฒนา ท้องถิ่นมีครบทุกหัวข้อ
	๑.๘ การสำรวจและจัดเก็บข้อมูลเพื่อ การจัดทำแผนพัฒนาท้องถิ่นหรือการ ใช้ข้อมูล จปฐ.	๒	๑	๑๐๐	ข้อมูลในแผนพัฒนา ท้องถิ่นมีครบทุกหัวข้อ
	๑.๙ การประชุมประชาคมท้องถิ่น รูปแบบ วิธีการ และการดำเนินการ ประชุมประชาคมท้องถิ่น โดยใช้ กระบวนการร่วมคิด ร่วมทำ ร่วม ตัดสินใจ ร่วมตรวจสอบ ร่วมรับ ประโยชน์ ร่วมแก้ปัญหา ปรัชญาหรือ แลกเปลี่ยนเรียนรู้ เพื่อแก้ปัญหา สำหรับการพัฒนาท้องถิ่นตามอำนาจ หน้าที่ของเทศบาลตำบล	๓	๒	๑๐๐	เทศบาลตำบลบาลอได้ กำหนดจัดประชุม ประชาคมตามรูปแบบที่ กำหนดไว้
	รวม	๒๐	๑๘	๙๐	

สรุปความเห็นและข้อเสนอแนะในภาพรวมของข้อมูลสภาพทั่วไปและข้อมูลพื้นฐานของเทศบาล
ตำบลบาลอ

ข้อมูลสภาพทั่วไปของเทศบาลตำบลบาลอมีความครบถ้วนสมบูรณ์

๑.๓ การวิเคราะห์สถานการณ์และศักยภาพ

ลำดับ	ประเด็นพิจารณา	คะแนน เต็ม	คะแนน ที่ได้	ร้อยละ ของ คะแนน เต็ม	ความเห็นของ คณะกรรมการติดตาม และประเมินผลแผน
๒	การวิเคราะห์สถานการณ์และศักยภาพ	๒๐	๑๙	๙๕	
	๒.๑ การวิเคราะห์ที่ครอบคลุมความเชื่อมโยง ความสอดคล้องยุทธศาสตร์จังหวัด ยุทธศาสตร์การพัฒนาของชื่อองค์กรปกครองส่วนท้องถิ่นในเขตจังหวัด ยุทธศาสตร์ของเทศบาลตำบล บาลอ นโยบายของผู้บริหารท้องถิ่น รวมถึงความเชื่อมโยงแผนยุทธศาสตร์ชาติ ๒๐ ปี แผนพัฒนาเศรษฐกิจและสังคมแห่งชาติ และ Thailand ๔.๐	๕	๕	๑๐๐	ข้อมูลในแผนพัฒนาท้องถิ่นมีครบทุกหัวข้อ
	๒.๒ การวิเคราะห์การใช้ผังเมืองรวมหรือผังเมืองเฉพาะและการบังคับใช้ผลของการบังคับใช้ สภาพการณ์ที่เกิดขึ้นต่อการพัฒนาท้องถิ่น	๓	๓	๑๐๐	ข้อมูลในแผนพัฒนาท้องถิ่นมีครบทุกหัวข้อ
	๒.๓ การวิเคราะห์ทางสังคม เช่น ด้านแรงงาน การศึกษา สาธารณสุข ความยากจน อาชญากรรม ปัญหาเสพติดเทคโนโลยี จารีต ประเพณี วัฒนธรรม ภูมิปัญญาท้องถิ่น เป็นต้น	๓	๒	๑๐๐	ข้อมูลในแผนพัฒนาท้องถิ่นมีครบทุกหัวข้อ
	๒.๔ การวิเคราะห์ทางเศรษฐกิจ ข้อมูลด้านรายได้ครัวเรือน การส่งเสริมอาชีพ กลุ่มอาชีพ กลุ่มทางสังคม การพัฒนาอาชีพและกลุ่มต่างๆ สภาพทางเศรษฐกิจและความเป็นอยู่ทั่วไป เป็นต้น	๓	๓	๑๐๐	ข้อมูลในแผนพัฒนาท้องถิ่นมีครบทุกหัวข้อ
	๒.๕ การวิเคราะห์สิ่งแวดล้อม พื้นที่สีเขียว ธรรมชาติต่างๆ ทางภูมิศาสตร์ กระบวนการหรือสิ่งที่เกิดขึ้น การประดิษฐ์ที่มีผลต่อสิ่งแวดล้อมและการพัฒนา	๓	๓	๑๐๐	ข้อมูลในแผนพัฒนาท้องถิ่นมีครบทุกหัวข้อ

ลำดับ	ประเด็นพิจารณา	คะแนน เต็ม	คะแนน ที่ได้	ร้อยละของ คะแนนเต็ม	ความเห็นของ คณะกรรมการติดตาม และประเมินผลแผน
	๒.๖ ผลการวิเคราะห์ศักยภาพเพื่อ ประเมินสถานภาพการพัฒนาในปัจจุบัน และโอกาสการพัฒนาในอนาคตของ ท้องถิ่น ด้วยเทคนิค SWOT Analysis ที่ อาจส่งผลต่อการดำเนินงานได้แก่ S- Strength (จุดแข็ง)W-Weakness (จุดอ่อน) O-Opportunity (โอกาส) และ T-Threat (อุปสรรค)	๓	๓	๑๐๐	ข้อมูลในแผนพัฒนา ท้องถิ่นมีครบทุกหัวข้อ
	รวม	๒๐	๑๙	๙๕	

สรุปความเห็นและข้อเสนอแนะในภาพรวมของการวิเคราะห์สถานการณ์และศักยภาพ
เทศบาลตำบลลอมมีการวิเคราะห์สถานการณ์ยังไม่สมบูรณ์

๑.๔ ยุทธศาสตร์

ลำดับ	ประเด็นพิจารณา	คะแนน เต็ม	คะแนน ที่ได้	ร้อยละ ของ คะแนน เต็ม	ความเห็นของ คณะกรรมการติดตาม และประเมินผลแผน
๓	ยุทธศาสตร์	๖๐	๕๘		
	๓.๑ ยุทธศาสตร์ของเทศบาลตำบล <u>บาลอ</u>) สอดคล้องกับสภาพสังคม เศรษฐกิจ สิ่งแวดล้อมของท้องถิ่น ประเด็นปัญหาการพัฒนาและแนว ทางการพัฒนาที่สอดคล้องกับ ยุทธศาสตร์ของ <u>เทศบาลตำบลบาลอ</u> และเชื่อมโยงหลักประชารัฐ แผนยุทธศาสตร์ชาติ ๒๐ ปี แผนพัฒนา เศรษฐกิจและสังคมแห่งชาติ และ Thailand ๔.๐	๑๐	๑๐	๑๐๐	ข้อมูลในแผนพัฒนา ท้องถิ่นมีครบทุกหัวข้อ
	๓.๒ ยุทธศาสตร์ขององค์กรปกครอง ส่วนท้องถิ่นในเขตจังหวัด สอดคล้องและเชื่อมโยงกับสภาพสังคม เศรษฐกิจ สิ่งแวดล้อมของท้องถิ่น และ ยุทธศาสตร์จังหวัด และเชื่อมโยงหลัก ประชารัฐ แผนยุทธศาสตร์ชาติ ๒๐ ปี แผนพัฒนาเศรษฐกิจและสังคมแห่งชาติ และ Thailand ๔.๐	๑๐	๑๐	๑๐๐	ข้อมูลในแผนพัฒนา ท้องถิ่นมีครบทุกหัวข้อ
	๓.๓ ยุทธศาสตร์จังหวัด สอดคล้องกับแผนพัฒนาเศรษฐกิจและ สังคมแห่งชาติ แผนการบริหารราชการ แผ่นดิน นโยบาย/ยุทธศาสตร์ คสช. และนโยบายรัฐบาล หลักประชารัฐ แผนยุทธศาสตร์ชาติ ๒๐ ปี และ Thailand ๔.๐	๑๐	๑๐	๑๐๐	ข้อมูลในแผนพัฒนา ท้องถิ่นมีครบทุกหัวข้อ
	๓.๔ วิสัยทัศน์ วิสัยทัศน์ ซึ่งมีลักษณะแสดงสถานภาพที่ <u>เทศบาลตำบลบาลอ</u> ต้องการจะเป็นหรือ บรรลุถึงอนาคตอย่างชัดเจน สอดคล้อง กับโอกาส และ ศักยภาพที่เป็น ลักษณะเฉพาะของ <u>เทศบาลตำบลบาลอ</u> และสัมพันธ์กับโครงการพัฒนาท้องถิ่น	๕	๕	๑๐๐	ข้อมูลในแผนพัฒนา ท้องถิ่นมีครบทุกหัวข้อ

ลำดับ	ประเด็นพิจารณา	คะแนน เต็ม	คะแนน ที่ได้	ร้อยละ ของ คะแนน เต็ม	ความเห็นของ คณะกรรมการติดตาม และประเมินผลแผน
	๓.๕ กลยุทธ์ แสดงให้เห็นช่องทาง วิธีการ ภารกิจ หรือสิ่งที่ต้องทำตามอำนาจหน้าที่ของ <u>เทศบาลตำบลบวลา</u> ที่จะนำไปสู่การ บรรลุวิสัยทัศน์ หรือแสดงให้เห็นถึง ความชัดเจนในสิ่งที่จะดำเนินการให้ บรรลุวิสัยทัศน์นั้น	๕	๕	๑๐๐	ข้อมูลในแผนพัฒนา ท้องถิ่นมีครบทุกหัวข้อ
	๓.๖ เป้าประสงค์ของแต่ละประเด็นกล ยุทธ์เป้าประสงค์ของแต่ละประเด็นกล ยุทธ์มีความสอดคล้องและสนับสนุนต่อ กลยุทธ์ที่จะเกิดขึ้น มุ่งหมายสิ่งหนึ่งสิ่ง ใดที่ชัดเจน	๕	๕	๑๐๐	ข้อมูลในแผนพัฒนา ท้องถิ่นมีครบทุกหัวข้อ
	๓.๗ จุดยืนทางยุทธศาสตร์ (Positioning) ความมุ่งมั่นอันแน่วแน่ในการวางแผน พัฒนาท้องถิ่น เพื่อให้บรรลุวิสัยทัศน์ ของ <u>เทศบาลตำบลบวลา</u> ซึ่งเกิดจาก ศักยภาพของพื้นที่จริง ที่จะนำไปสู่ ผลสำเร็จทางยุทธศาสตร์	๕	๕	๑๐๐	ข้อมูลในแผนพัฒนา ท้องถิ่นมีครบทุกหัวข้อ
	๓.๘ แผนงาน แผนงานหรือจุดมุ่งหมายเพื่อการ พัฒนาในอนาคต กำหนดจุดมุ่งหมาย ในเรื่องใดเรื่องหนึ่งหรือแผนงานที่เกิด จากเป้าประสงค์ ตัวชี้วัด ค่าเป้าหมาย กลยุทธ์ จุดยืนทางยุทธศาสตร์และ ยุทธศาสตร์ของ <u>เทศบาลตำบลบวลา</u> ที่ มีความชัดเจน นำไปสู่การจัดทำ โครงการพัฒนาท้องถิ่นในแผนพัฒนา ท้องถิ่น โดยระบุแผนงานและความ เชื่อมโยงดังกล่าว	๕	๔	๑๐๐	ข้อมูลในแผนพัฒนา ท้องถิ่นมีครบทุกหัวข้อ

ลำดับ	ประเด็นพิจารณา	คะแนน เต็ม	คะแนน ที่ได้	ร้อยละ ของ คะแนน เต็ม	ความเห็นของ คณะกรรมการ ติดตามและ ประเมินผล แผน
	๓.๙ ความเชื่อมโยงของยุทธศาสตร์ในภาพรวม ความเชื่อมโยงองค์รวมที่นำไปสู่การพัฒนาท้องถิ่นที่ เกิดผลผลิต/โครงการจากแผนยุทธศาสตร์ชาติ ๒๐ ปี แผนพัฒนาเศรษฐกิจและสังคมแห่งชาติ ฉบับที่ ๑๒ Thailand ๔.๐ แผนพัฒนาภาค/แผนพัฒนากลุ่ม จังหวัด/แผนพัฒนาจังหวัด ยุทธศาสตร์การพัฒนา ขององค์กรปกครองส่วนท้องถิ่นในเขตจังหวัดและ ยุทธศาสตร์ของเทศบาลตำบลบาลอ	๕	๔	๑๐๐	มีความ เชื่อมโยง ครบถ้วน
	รวม	๖๐	๕๘	๙๖.๖๗	

สรุปความเห็นและข้อเสนอแนะในภาพรวมของยุทธศาสตร์
เทศบาลตำบลบาลอมีการกำหนดยุทธศาสตร์และความเชื่อมโยงในด้านต่างยังไม่สมบูรณ์

๒. ผลการพิจารณาการติดตามและประเมินผลโครงการเพื่อความสอดคล้องแผนพัฒนา ท้องถิ่น

๒.๑สรุปผลการให้คะแนนโครงการของเทศบาลตำบลบวบอ ครั้งที่ ๑ เป็นดังนี้

ลำดับ	ประเด็นพิจารณา	คะแนนเต็ม	คะแนนที่ได้	ร้อยละของคะแนนเต็ม
๑	การสรุปสถานการณ์การพัฒนา	๑๐	๑๐	๑๐๐
๒	การประเมินผลการนำแผนพัฒนาท้องถิ่นไปปฏิบัติในเชิงปริมาณ	๑๐	๙	๙๐
๓	การประเมินผลการนำแผนพัฒนาท้องถิ่นไปปฏิบัติในเชิงคุณภาพ	๑๐	๑๐	๑๐๐
๔	แผนงานและยุทธศาสตร์การพัฒนา	๑๐	๙	๙๐
๕	โครงการพัฒนา ประกอบด้วย	๖๐	๕๘	๙๖.๖๗
	๕.๑ ความชัดเจนของชื่อโครงการ	๕	๕	๑๐๐
	๕.๒ กำหนดวัตถุประสงค์สอดคล้องกับโครงการ	๕	๕	๑๐๐
	๕.๓ เป้าหมาย (ผลผลิตของโครงการ) มีความชัดเจนนำไปสู่การตั้งงบประมาณได้ถูกต้อง	๕	๔	๘๐
	๕.๔ โครงการมีความสอดคล้องกับแผนยุทธศาสตร์ชาติ ๒๐ ปี	๕	๕	๑๐๐
	๕.๕ เป้าหมาย (ผลผลิตของโครงการ) มีความสอดคล้องกับแผนพัฒนาเศรษฐกิจและสังคมแห่งชาติ	๕	๕	๑๐๐
	๕.๖ โครงการมีความสอดคล้องกับ Thailand ๔.๐	๕	๔	๘๐
	๕.๗ โครงการสอดคล้องกับยุทธศาสตร์จังหวัด	๕	๕	๑๐๐
	๕.๘ โครงการแก้ไขปัญหาความยากจนหรือการเสริมสร้างให้ประเทศชาติมั่นคง มั่งคั่ง ยั่งยืนภายใต้หลักปรัชญา	๕	๕	๑๐๐
	๕.๙ งบประมาณ มีความสอดคล้องกับเป้าหมาย (ผลผลิตของโครงการ)	๕	๕	๑๐๐
	๕.๑๐ มีการประมาณการราคาถูกต้องตามหลักวิธีการงบประมาณ	๕	๕	๑๐๐
	๕.๑๑ มีการกำหนดตัวชี้วัด (KPI) และสอดคล้องกับวัตถุประสงค์และผลที่คาดว่าจะได้รับ	๕	๕	๑๐๐
	๕.๑๒ ผลที่คาดว่าจะได้รับ สอดคล้องกับวัตถุประสงค์	๕	๕	๑๐๐
	รวมคะแนน	๑๐๐	๙๖	๙๖

๑) พบว่าประเด็นการสรุปสถานการณ์.....ได้คะแนนสูงสุด.....๑๐.....คะแนน คิดเป็นร้อยละ..๑๐๐.....ของคะแนนในประเด็นการสรุปสถานการณ์ และคิดเป็นร้อยละ...๑๐.....ของคะแนนในภาพรวมทั้งหมดที่เป็นเช่นนั้น/เหตุผล.การสรุปสถานการณ์มีครบสมบูรณ์

๒) พบว่าประเด็นโครงการพัฒนา.....ได้คะแนนต่ำสุด...๕๘.....คะแนน คิดเป็นร้อยละ. ๙๖.๖๗.....ของคะแนนในประเด็นโครงการพัฒนา.....และคิดเป็นร้อยละ..... ๙๖.๖๗...ของคะแนนในภาพรวมทั้งหมดที่เป็นเช่นนั้น/เหตุผลโครงการพัฒนาในแผนงานมีเป็นจำนวนมาก จนไม่สามารถดำเนินการให้ได้ครบถ้วน

๒.๒ การสรุปสถานการณ์การพัฒนา

รายละเอียดการให้คะแนนโครงการของเทศบาลตำบลบวาลอในแต่ละประเด็นเป็นดังนี้

ลำดับ	ประเด็นพิจารณา	คะแนนเต็ม	คะแนนที่ได้	ร้อยละของคะแนนเต็ม	ความเห็นของคณะกรรมการติดตามและประเมินผลแผน
๑	การสรุปสถานการณ์การพัฒนาเป็นการวิเคราะห์กรอบการจัดทำยุทธศาสตร์ขององค์กรปกครองส่วนท้องถิ่น (ใช้การวิเคราะห์ SWOT Analysis/Demand (Demand Analysis)/Global Demand และ Trend ปัจจุบันและสถานการณ์การเปลี่ยนแปลงที่มีผลต่อการพัฒนา อย่างน้อยต้องประกอบด้วย การวิเคราะห์ศักยภาพด้านเศรษฐกิจด้านสังคม ด้านทรัพยากรธรรมชาติและสิ่งแวดล้อม)	๑๐	๑๐	๑๐๐	เนื่องจากได้วิเคราะห์อย่างละเอียด
	รวม	๑๐	๑๐	๑๐๐	

สรุปความเห็นและข้อเสนอแนะในภาพรวมของการสรุปสถานการณ์การพัฒนาวิเคราะห์ได้อย่างละเอียดครบถ้วน

๒.๓ การประเมินผลการนำแผนพัฒนาท้องถิ่นไปปฏิบัติในเชิงปริมาณ

ลำดับ	ประเด็นพิจารณา	คะแนน เต็ม	คะแนน ที่ได้	ร้อยละ ของ คะแนน เต็ม	ความเห็นของ คณะกรรมการ ติดตามและ ประเมินผลแผน
๒	การประเมินผลการนำแผนพัฒนาท้องถิ่นไปปฏิบัติในเชิงปริมาณ ๒.๑ การควบคุมที่มีการใช้ตัวเลขต่างๆ เพื่อนำมาใช้วัดผลในเชิงปริมาณ เช่น การวัดจำนวนโครงการกิจกรรม งานต่างๆ ก็คือผลผลิตนั่นเองว่าเป็นไปตามที่ตั้งเป้าหมายเอาไว้หรือไม่จำนวนที่ดำเนินการจริงตามที่ได้กำหนดไว้เท่าไร จำนวนที่ไม่สามารถดำเนินการได้มีจำนวนเท่าไร สามารถอธิบายได้ตามหลักประสิทธิภาพ (Efficiency) ของการพัฒนาท้องถิ่นตามอำนาจหน้าที่ที่ได้กำหนดไว้	๑๐	๙	๙๐	มีการติดตามและประเมินผลโครงการตามปีงบประมาณ
	๒.๒ วิเคราะห์ผลกระทบ/สิ่งที่กระทบ (Impact) โครงการที่ดำเนินการในเชิงปริมาณ (Quantitative)				
	รวม	๑๐	๙	๙๐	

สรุปความเห็นและข้อเสนอแนะในภาพรวมของการประเมินผลการนำแผนพัฒนาท้องถิ่นไปปฏิบัติในเชิงปริมาณ

มีการติดตามและประเมินผลโครงการตามปีงบประมาณ

๒.๔ การประเมินผลการนำแผนพัฒนาท้องถิ่นไปปฏิบัติในเชิงคุณภาพ

ลำดับ	ประเด็นพิจารณา	คะแนนเต็ม	คะแนนที่ได้	ร้อยละของคะแนนเต็ม	ความเห็นของคณะกรรมการติดตามและประเมินผลแผน
๓	<p>การประเมินผลการนำแผนพัฒนาท้องถิ่นไปปฏิบัติในเชิงคุณภาพ</p> <p>๓.๑ การประเมินประสิทธิผลของแผนพัฒนาในเชิงคุณภาพคือการนำเอาเทคนิคต่างๆ มาใช้เพื่อวัดว่าภารกิจ โครงการ กิจกรรม งานต่างๆ ที่ดำเนินการในพื้นที่นั้นๆ ตรงต่อความต้องการของประชาชนหรือไม่ และเป็นไปตามอำนาจหน้าที่หรือไม่ ประชาชนพึงพอใจหรือไม่ สิ่งของ วัสดุ ครุภัณฑ์ การดำเนินการต่างๆ มีสภาพหรือลักษณะถูกต้อง คงทนถาวร สามารถใช้การได้ตามวัตถุประสงค์หรือไม่ ซึ่งเป็นไปตามหลักประสิทธิผล (Effectiveness) ผลการปฏิบัติราชการที่บรรลุวัตถุประสงค์และเป้าหมายของแผนการปฏิบัติราชการตามที่ได้รับงบประมาณมาดำเนินการ รวมถึงสามารถเทียบเคียง</p>	๑๐	๑๐	๑๐๐	มีการติดตามและประเมินผลโครงการตามปีงบประมาณ

	กับส่วนราชการหรือหน่วยงาน				
	๓.๒ วิเคราะห์ผลกระทบ/สิ่งที่กระทบ (Impact) โครงการที่ดำเนินการในเชิงคุณภาพ (Qualitative)				
	รวม	๑๐	๑๐	๑๐๐	

สรุปความเห็นและข้อเสนอแนะในภาพรวมของการประเมินผลการนำแผนพัฒนาท้องถิ่นไปปฏิบัติในเชิงคุณภาพ มีการติดตามและประเมินผลโครงการตามปีงบประมาณ

๒.๕ แผนงานและยุทธศาสตร์การพัฒนา

ลำดับ	ประเด็นพิจารณา	คะแนนเต็ม	คะแนนที่ได้	ร้อยละของคะแนนเต็ม	ความเห็นของคณะกรรมการติดตามและประเมินผลแผน
๔	แผนงานและยุทธศาสตร์การพัฒนา ๔.๑ วิเคราะห์แผนงาน งาน ที่เกิดจากด้านต่างๆ มีความสอดคล้องกับยุทธศาสตร์ของเทศบาลตำบลบวลือในมิติต่างๆ จนนำไปสู่การจัดทำโครงการพัฒนาท้องถิ่นโดยใช้ SWOT Analysis/Demand (Demand Analysis)/Global Demand/Trend หรือหลักการบูรณาการ (Integration) กับชื่อบริษัทปกครองส่วนท้องถิ่นที่มีพื้นที่ติดต่อกัน	๑๐	๙	๙๐	มีการติดตามและประเมินผลโครงการตามปีงบประมาณ
	๔.๒ วิเคราะห์แผนงาน งาน ที่เกิดจากด้านต่างๆ ที่สอดคล้องกับการแก้ไขปัญหาความยากจน หลักปรัชชารัฐ และหลักปรัชญาเศรษฐกิจพอเพียง และโดยเฉพาะเศรษฐกิจพอเพียงท้องถิ่น (ด้านการเกษตรและแหล่งน้ำ) (Local Sufficiency Economy Plan : LSEP)				
รวม		๑๐	๙	๙๐	

สรุปความเห็นและข้อเสนอแนะในภาพรวมของแผนงานและยุทธศาสตร์การพัฒนา
มีการติดตามและประเมินผลโครงการตามปีงบประมาณ

ลำดับ	ประเด็นพิจารณา	คะแนน เต็ม	คะแนน ที่ได้	ร้อยละ ของ คะแนน เต็ม	ความเห็นของ คณะกรรมการติดตาม และประเมินผลแผน
๕	โครงการพัฒนา	๖๐	๕๘		
	๕.๑ ความชัดเจนของชื่อโครงการ เป็นโครงการที่มีวัตถุประสงค์สนองต่อ แผนยุทธศาสตร์การพัฒนาของเทศบาล ตำบลบालอและดำเนินการเพื่อให้การพัฒนาบรรลุตามวิสัยทัศน์ของเทศบาล ตำบลบาลอที่กำหนดไว้ ชื่อโครงการมีความชัดเจน มุ่งไปเรื่องใดเรื่องหนึ่ง อ่านแล้วเข้าใจได้ว่าจะพัฒนาอะไรในอนาคต	๕	๕	๑๐๐	โครงการมีความชัดเจน
	๕.๒ กำหนดวัตถุประสงค์สอดคล้องกับโครงการ มีวัตถุประสงค์ชัดเจน (clearobjective) โครงการต้องกำหนดวัตถุประสงค์ สอดคล้องกับความเป็นมาของโครงการ สอดคล้องกับหลักการและเหตุผล วิธีการดำเนินงานต้องสอดคล้องกับวัตถุประสงค์ มีความเป็นไปได้ชัดเจน มีลักษณะเฉพาะ เจาะจง	๕	๕	๑๐๐	วัตถุประสงค์โครงการมีความชัดเจน
	๕.๓ เป้าหมาย (ผลผลิตของโครงการ) มีความชัดเจนนำไปสู่การตั้งงบประมาณได้ ถูกต้อง สภาพที่อยากให้เกิดขึ้นในอนาคตเป็น ทิศทางที่ต้องไปให้ถึงเป้าหมายต้องชัดเจน สามารถระบุจำนวนเท่าไร กลุ่มเป้าหมาย คืออะไร มีผลผลิตอย่างไร กลุ่มเป้าหมาย พื้นที่ดำเนินงาน และระยะเวลา ดำเนินงานอธิบายให้ชัดเจนว่าโครงการนี้ จะทำที่ไหน เริ่มต้นในช่วงเวลาใดและจบลงเมื่อไร ใครคือกลุ่มเป้าหมายของโครงการ หากกลุ่มเป้าหมายมีหลายกลุ่ม ให้บอกชัดเจนไปว่าใครคือกลุ่มเป้าหมายหลัก ใครคือกลุ่มเป้าหมายรอง	๕	๔	๘๐	โครงการมีความชัดเจน

ลำดับ	ประเด็นพิจารณา	คะแนน เต็ม	คะแนน ที่ได้	ร้อยละ ของ คะแนน เต็ม	ความเห็นของ คณะกรรมการ ติดตามและ ประเมินผลแผน
	<p>๕.๔ โครงการมีความสอดคล้องกับแผนยุทธศาสตร์ชาติ ๒๐ ปี</p> <p>โครงการสอดคล้องกับ (๑) ความมั่นคง (๒) การสร้างความสามารถในการแข่งขัน (๓) การพัฒนาและเสริมสร้างศักยภาพคน (๔) การสร้างโอกาสความเสมอภาคและเท่าเทียมกันทางสังคม (๕) การสร้างการเติบโตบนคุณภาพชีวิตที่เป็นมิตรต่อสิ่งแวดล้อม (๖) การปรับสมดุลและพัฒนาระบบการบริหารจัดการภาครัฐ เพื่อให้เกิดความมั่นคง มั่งคั่ง ยั่งยืน</p>	๕	๕	๑๐๐	โครงการมีความชัดเจนและสอดคล้อง
	<p>๕.๕ เป้าหมาย (ผลผลิตของโครงการ) มีความสอดคล้องกับแผนพัฒนาเศรษฐกิจและสังคมแห่งชาติ</p> <p>โครงการมีความสอดคล้องกับแผนพัฒนาเศรษฐกิจและสังคมแห่งชาติ ฉบับที่ ๑๒ โดย (๑) ยึดหลักปรัชญาของเศรษฐกิจพอเพียง (๒) ยึดคนเป็นศูนย์กลางการพัฒนา (๓) ยึดวิสัยทัศน์ภายใต้ยุทธศาสตร์ชาติ ๒๐ ปี (๔) ยึดเป้าหมายอนาคตประเทศไทย ๒๕๗๙ (๕) ยึดหลักการนำไปสู่การปฏิบัติให้เกิดผลสัมฤทธิ์อย่างจริงจังใน ๕ ปีที่ต่อยอดไปสู่ผลสัมฤทธิ์ที่เป็นเป้าหมายระยะยาวภายใต้แนวทางการพัฒนา (๑) การยกระดับศักยภาพการแข่งขันและการหลุดพ้นกับดักรายได้ปานกลางสู่รายได้สูง (๒) การพัฒนาศักยภาพคนตามช่วงวัยและการปฏิรูประบบเพื่อสร้างสังคมสูงวัยอย่างมีคุณภาพ (๓) การลดความเหลื่อมล้ำทางสังคม (๔) การรองรับการเชื่อมโยงภูมิภาคและความเป็นเมือง (๕) การสร้างความเจริญเติบโตทางเศรษฐกิจและสังคมอย่างเป็นมิตรกับสิ่งแวดล้อม (๖) การบริหารราชการแผ่นดินที่มีประสิทธิภาพ</p>	๕	๕	๑๐๐	โครงการมีเป้าหมายความชัดเจน

ลำดับ	ประเด็นพิจารณา	คะแนน เต็ม	คะแนน ที่ได้	ร้อยละ ของ คะแนน เต็ม	ความเห็นของ คณะกรรมการติดตาม และประเมินผลแผน
	<p>๕.๖ โครงการมีความสอดคล้องกับ Thailand ๔.๐</p> <p>โครงการมีลักษณะหรือสอดคล้องกับการปรับเปลี่ยนโครงสร้างเศรษฐกิจไปสู่ Value-Based Economy หรือ เศรษฐกิจที่ขับเคลื่อนด้วยนวัตกรรม ทำน้อย ได้มาก เช่น (๑) เปลี่ยนจากการผลิตสินค้า โภคภัณฑ์ ไปสู่สินค้าเชิงนวัตกรรม (๒) เปลี่ยนจากการขับเคลื่อนประเทศด้วยภาคอุตสาหกรรม ไปสู่การขับเคลื่อนด้วยเทคโนโลยี ความคิดสร้างสรรค์ และนวัตกรรม (๓) เปลี่ยนจากการเน้นภาคการผลิตสินค้า ไปสู่การเน้นภาคบริการมากขึ้น รวมถึงโครงการที่เติมเต็มด้วยวิทยาการ ความคิดสร้างสรรค์ นวัตกรรม วิทยาศาสตร์ เทคโนโลยี และการวิจัยและพัฒนา แล้วต่อยอดความได้เปรียบเชิงเปรียบเทียบ เช่น ด้านเกษตร เทคโนโลยีชีวภาพ สาธารณสุข วัฒนธรรม ฯลฯ</p>	๕	๔	๘๐	โครงการมีความสอดคล้องชัดเจน
	<p>๕.๗ โครงการสอดคล้องกับ ยุทธศาสตร์จังหวัด</p> <p>โครงการพัฒนาท้องถิ่นมีความสอดคล้องกับห้วงระยะเวลาของแผนพัฒนาจังหวัดที่ได้กำหนดขึ้น เพื่อขับเคลื่อนการพัฒนาท้องถิ่นเสมือนหนึ่งการขับเคลื่อนการพัฒนาจังหวัด ซึ่งไม่สามารถแยกส่วนใดส่วนหนึ่งออกจากกันได้ นอกจากนี้โครงการพัฒนาท้องถิ่นต้องเป็นโครงการเชื่อมต่อหรือเดินทางไปด้วยกันกับยุทธศาสตร์จังหวัดที่ได้กำหนดขึ้นที่เป็นปัจจุบัน</p>	๕	๕	๑๐๐	โครงการมีความสอดคล้องชัดเจน

ลำดับ	ประเด็นพิจารณา	คะแนนเต็ม	คะแนนที่ได้	ร้อยละของคะแนนเต็ม	ความเห็นของคณะกรรมการติดตามและประเมินผลแผน
	<p>๕.๘ โครงการแก้ไขปัญหาความยากจนหรือการเสริมสร้างให้ประเทศชาติมั่นคง มั่งคั่ง ยั่งยืนภายใต้หลักปรัชญาของเศรษฐกิจพอเพียง</p> <p>เป็นโครงการที่ดำเนินการภายใต้พื้นฐานความพอเพียงที่ประชาชนดำเนินการเองหรือร่วมดำเนินการ เป็นโครงการต่อยอดและขยายได้ เป็นโครงการที่ประชาชนต้องการเพื่อให้เกิดความยั่งยืน ซึ่งมีลักษณะที่จะให้ท้องถิ่นมีความมั่นคง มั่งคั่ง ยั่งยืน เป็นท้องถิ่นที่พัฒนาแล้ว ด้วยการพัฒนาตามปรัชญาเศรษฐกิจพอเพียง และเศรษฐกิจพอเพียงท้องถิ่น (ด้านการเกษตรและแหล่งน้ำ) (LSEP)</p>	๕	๕	๑๐๐	ดำเนินการภายใต้ความพอเพียง
	<p>๕.๙ งบประมาณ มีความสอดคล้องกับเป้าหมาย (ผลผลิตของโครงการ)</p> <p>งบประมาณโครงการพัฒนาจะต้องคำนึงถึงหลักสำคัญ ๕ ประการในการจัดทำโครงการ ได้แก่ (๑) ความประหยัด (Economy) (๒) ความมีประสิทธิภาพ (Efficiency) (๓) ความมีประสิทธิภาพ (Effectiveness) (๔) ความยุติธรรม(Equity) (๕) ความโปร่งใส (Transparency)</p>	๕	๕	๑๐๐	งบประมาณสอดคล้อง
	<p>๕.๑๐ มีการประมาณการราคาถูกต้องตามหลักวิธีการงบประมาณ</p> <p>การประมาณการราคาเพื่อการพัฒนาต้องให้สอดคล้องกับโครงการถูกต้องตามหลักวิชาการทางช่าง หลักของราคากลาง ราคากลางท้องถิ่น มีความโปร่งใสในการกำหนดราคาและตรวจสอบได้ในเชิงประจักษ์ มีความคลาดเคลื่อนไม่มากกว่าหรือไม่ต่ำกว่าร้อยละห้าของการนำไปตั้งงบประมาณ</p> <p>รายจ่ายในข้อบัญญัติ/เทศบัญญัติ เงินสะสมหรือรายจ่ายพัฒนาที่ปรากฏในรูปแบบอื่นๆ</p>	๕	๕	๑๐๐	ประมาณการราคาตามหลักวิธีงบประมาณ

ลำดับ	ประเด็นพิจารณา	คะแนน เต็ม	คะแนน ที่ได้	ร้อยละ ของ คะแนน เต็ม	ความเห็นของ คณะกรรมการติดตาม และประเมินผลแผน
	<p>๕.๑๑ มีการกำหนดตัวชี้วัด (KPI) และ สอดคล้องกับวัตถุประสงค์และผลที่ คาดว่าจะได้รับ</p> <p>มีการกำหนดดัชนีชี้วัดผลงาน(Key Performance Indicator : KPI) ที่ สามารถวัดได้ (measurable) ใช้ บอกระสิทธิภาพ(effectiveness) ใช้บอกระสิทธิภาพ(efficiency) ได้ เช่น การกำหนดความพึงพอใจ การ กำหนดร้อยละ การกำหนดอันเกิดจาก ผลของวัตถุประสงค์ที่เกิดที่สิ่งที่ได้รับ (การคาดการณ์ คาดว่าจะได้รับ)</p>	๕	๕	๑๐๐	กำหนดตัวชี้วัดชัดเจน
	<p>๕.๑๒ ผลที่คาดว่าจะได้รับ สอดคล้อง กับวัตถุประสงค์</p> <p>ผลที่ได้รับเป็นสิ่งที่เกิดขึ้นได้จริงจาก การดำเนินการตามโครงการพัฒนา ซึ่ง สอดคล้องกับวัตถุประสงค์ที่ตั้งไว้ การ ได้ผลหรือผลที่เกิดขึ้นจะต้องเท่ากับ วัตถุประสงค์หรือมากกว่าวัตถุประสงค์ ซึ่งการเขียนวัตถุประสงค์ควรคำนึงถึง (๑) มีความเป็นไปได้และมีความ เฉพาะเจาะจง ในการดำเนินงานตาม โครงการ (๒) วัดและประเมินผลระดับ ของความสำเร็จได้ (๓) ระบุสิ่งที่ ต้องการดำเนินงานอย่างชัดเจนและ เฉพาะเจาะจงมากที่สุด และสามารถ ปฏิบัติได้ (๔) เป็นเหตุเป็นผล สอดคล้องกับความเป็นจริง (๕) ส่งผล ต่อการบ่งบอกเวลาได้</p>	๕	๕	๑๐๐	สอดคล้องกับ วัตถุประสงค์
	รวม	๖๐	๕๘	๙๖.๖๗	

สรุปความเห็นและข้อเสนอแนะในภาพรวมของโครงการพัฒนา

โครงการในแผนพัฒนาท้องถิ่นมีความสอดคล้องกับแผนพัฒนาเศรษฐกิจและสังคมแห่งชาติ มี

การกำหนดวัตถุประสงค์ที่ชัดเจน

๓. การวิเคราะห์เชิงปริมาณ

๓.๑ ข้อมูลทั่วไปของผู้ตอบแบบสอบถาม

ข้อมูลทั่วไปของกลุ่มตัวอย่าง		จำนวนแบบประเมิน	จำนวนกลุ่มตัวอย่าง (คน)	ร้อยละ
๑	เพศ	สำรวจจำนวน ๙ ชุมชน ๆ ละ ๑๐ ชุด		
	- ชาย		๔๑	๔๕.๕๖
	- หญิง		๔๙	๕๔.๔๔
๒	อายุ			
	- ต่ำกว่า ๒๐ ปี		๕	๕.๕๖
	- ๒๐-๓๐ ปี		๑๔	๑๕.๕๖
	- ๓๑-๔๐ ปี		๒๓	๒๕.๕๖
	- ๔๑-๕๐ ปี		๒๘	๓๑.๑๑
	- ๕๑-๖๐ ปี		๑๘	๒๐.๐๐
	- มากกว่า ๖๐ ปี		๒	๒.๒๒
๓	การศึกษา			
	- ประถมศึกษา		๒๑	๒๓.๓๓
	- มัธยมศึกษา		๔๙	๕๔.๔๔
	- ปริญญาตรี		๑๗	๑๘.๘๙
	- ปริญญาโท			
	- อื่นๆ		๓	๓.๓๓
๔	อาชีพหลัก			
	- นักเรียน/นักศึกษา		๗	๗.๗๘
	- รับราชการ		๑	๑.๑๑
	- ประกอบธุรกิจ		๖	๖.๖๗
	- รับจ้าง		๓๖	๔๐.๐๐
	- เกษตรกร		๓๔	๓๗.๗๘
	- อื่นๆ		๖	๖.๖๗

ผลการดำเนินงาน (จากแบบสำรวจความพึงพอใจ จำนวน ๙ ชุมชน ๑ละ ๑๐ ชุด)
ความพึงพอใจต่อผลการดำเนินงานของเทศบาลตำบลบลาจ (ในภาพรวม)

ประเด็น	มาก	ปานกลาง	น้อย
๑.มีการเปิดโอกาสให้ประชาชนมีส่วนร่วมในโครงการ/กิจกรรม	๓๙	๔๖	๕
๒.มีการประชาสัมพันธ์ให้ประชาชนรับรู้ข้อมูลของโครงการ/กิจกรรม	๓๖	๔๔	๑๐
๓.มีการเปิดโอกาสให้ประชาชนแสดงความคิดเห็นในโครงการ/กิจกรรม	๓๐	๔๙	๑๑
๔.มีการรายงานผลการดำเนินงานของโครงการ/กิจกรรมต่อสาธารณะ	๒๕	๕๒	๑๓
๕.เปิดโอกาสให้ประชาชนตรวจสอบการดำเนินโครงการ/กิจกรรม	๒๔	๔๘	๑๘
๖.การดำเนินงานเป็นไปตามระยะเวลาที่กำหนด	๒๙	๔๘	๑๓
๗.ผลการดำเนินโครงการ/กิจกรรม นำไปสู่การแก้ไขปัญหาของประชาชนในชุมชน	๓๒	๔๖	๑๒
๘.การแก้ไขปัญหา สามารถตอบสนองความต้องการของประชาชน	๒๘	๔๔	๑๘
๙.ประโยชน์ที่ประชาชนได้รับจากการดำเนินโครงการ/กิจกรรม	๒๔	๕๒	๑๔
รวม	๓๒.๙๖	๕๒.๗๒	๑๔.๓๒

ผลการดำเนินงานในรายยุทธศาสตร์

ยุทธศาสตร์ที่ ๑ การพัฒนาเศรษฐกิจและคุณภาพชีวิต

ประเด็น	คะแนนความพึงพอใจ			
	มากที่สุด	มาก	ปานกลาง	น้อย
๑.มีการเปิดโอกาสให้ประชาชนมีส่วนร่วมในโครงการ/กิจกรรม	๑๗	๓๐	๓๙	๔
๒.มีการประชาสัมพันธ์ให้ประชาชนรับรู้ข้อมูลของโครงการ/กิจกรรม	๑๑	๒๙	๓๘	๑๒
๓.มีการเปิดโอกาสให้ประชาชนแสดงความคิดเห็นในโครงการ/กิจกรรม	๑๑	๒๕	๔๒	๑๒
๔.มีการรายงานผลการดำเนินงานของโครงการ/กิจกรรมต่อสาธารณะ	๑๔	๒๐	๔๓	๑๓
๕.เปิดโอกาสให้ประชาชนตรวจสอบการดำเนินโครงการ/กิจกรรม	๑๔	๒๑	๔๓	๑๔
๖.การดำเนินงานเป็นไปตามระยะเวลาที่กำหนด	๑๔	๑๘	๕๐	๘
๗.ผลการดำเนินโครงการ/กิจกรรม นำไปสู่การแก้ไขปัญหาของประชาชนในชุมชน	๑๖	๒๐	๔๓	๑๑
๘.ประโยชน์ที่ประชาชนได้รับจากการดำเนินโครงการ/กิจกรรม	๑๖	๑๗	๔๕	๑๐
รวม	๑๕.๖๙	๒๕.๐๐	๔๗.๖๔	๑๑.๖๗

ยุทธศาสตร์ที่ ๒ การพัฒนาหมู่บ้าน/ชุมชนน่าอยู่

ประเด็น	คะแนนความพึงพอใจ			
	มากที่สุด	มาก	ปานกลาง	น้อย
๑.มีการเปิดโอกาสให้ประชาชนมีส่วนร่วมในโครงการ/กิจกรรม	๑๗	๒๗	๔๑	๕
๒.มีการประชาสัมพันธ์ให้ประชาชนรับรู้ข้อมูลของโครงการ/กิจกรรม	๙	๒๒	๔๖	๘
๓.มีการเปิดโอกาสให้ประชาชนแสดงความคิดเห็นในโครงการ/กิจกรรม	๑๔	๑๙	๔๕	๑๒
๔.มีการรายงานผลการดำเนินงานของโครงการ/กิจกรรมต่อสาธารณะ	๑๒	๒๔	๔๔	๑๐
๕.เปิดโอกาสให้ประชาชนตรวจสอบการดำเนินโครงการ/กิจกรรม	๑๖	๑๘	๓๘	๑๘
๖.การดำเนินงานเป็นไปตามระยะเวลาที่กำหนด	๑๒	๒๔	๔๘	๗
๗.ผลการดำเนินโครงการ/กิจกรรม นำไปสู่การแก้ไขปัญหาของประชาชนในชุมชน	๑๖	๒๔	๔๙	๑๑
๘.ประโยชน์ที่ประชาชนได้รับจากการดำเนินโครงการ/กิจกรรม	๑๗	๑๐	๔๓	๑๔
รวม	๑๕.๖๙	๒๓.๓๓	๔๙.๑๗	๑๑.๘๑

ยุทธศาสตร์ที่ ๓ การพัฒนาการบริหารองค์กร ศาสนาและวัฒนธรรม

ประเด็น	คะแนนความพึงพอใจ			
	มากที่สุด	มาก	ปานกลาง	น้อย
๑.มีการเปิดโอกาสให้ประชาชนมีส่วนร่วมในโครงการ/กิจกรรม	๑๕	๓๖	๓๗	๒
๒.มีการประชาสัมพันธ์ให้ประชาชนรับรู้ข้อมูลของโครงการ/กิจกรรม	๑๓	๓๐	๓๙	๘
๓.มีการเปิดโอกาสให้ประชาชนแสดงความคิดเห็นในโครงการ/กิจกรรม	๑๓	๒๖	๔๔	๗
๔.มีการรายงานผลการดำเนินงานของโครงการ/กิจกรรมต่อสาธารณะ	๑๔	๒๔	๔๒	๑๐
๕.เปิดโอกาสให้ประชาชนตรวจสอบการดำเนินโครงการ/กิจกรรม	๑๘	๑๗	๔๒	๑๓
๖.การดำเนินงานเป็นไปตามระยะเวลาที่กำหนด	๑๖	๒๐	๔๕	๙
๗.ผลการดำเนินโครงการ/กิจกรรม นำไปสู่การแก้ไขปัญหาของประชาชนในชุมชน	๑๗	๑๙	๔๒	๑๒
๘.ประโยชน์ที่ประชาชนได้รับจากการดำเนินโครงการ/กิจกรรม	๑๖	๑๙	๔๗	๘
รวม	๑๖.๙๔	๒๖.๕๓	๔๖.๙๔	๙.๕๘

ยุทธศาสตร์ที่ ๔ การพัฒนาการเสริมสร้างและรักษาความสงบเรียบร้อย

ประเด็น	คะแนนความพึงพอใจ			
	มากที่สุด	มาก	ปานกลาง	น้อย
๑.มีการเปิดโอกาสให้ประชาชนมีส่วนร่วมในโครงการ/กิจกรรม	๑๕	๓๐	๔๓	๒
๒.มีการประชาสัมพันธ์ให้ประชาชนรับรู้ข้อมูลของโครงการ/กิจกรรม	๑๗	๒๓	๔๓	๗
๓.มีการเปิดโอกาสให้ประชาชนแสดงความคิดเห็นในโครงการ/กิจกรรม	๑๖	๒๐	๔๙	๕
๔.มีการรายงานผลการดำเนินงานของโครงการ/กิจกรรมต่อสาธารณะ	๑๗	๒๙	๓๓	๑๑
๕.เปิดโอกาสให้ประชาชนตรวจสอบการดำเนินโครงการ/กิจกรรม	๑๖	๒๕	๓๙	๑๐
๖.การดำเนินงานเป็นไปตามระยะเวลาที่กำหนด	๑๒	๒๖	๔๓	๙
๗.ผลการดำเนินโครงการ/กิจกรรม นำไปสู่การแก้ไขปัญหาของประชาชนในชุมชน	๑๖	๑๖	๔๔	๑๐
๘.ประโยชน์ที่ประชาชนได้รับจากการดำเนินโครงการ/กิจกรรม	๑๖	๒๕	๔๘	๕
รวม	๑๗.๓๖	๒๖.๙๔	๔๗.๕๐	๘.๑๙

๔. สรุปผลการวิเคราะห์การติดตามและประเมินผล

(เป็นการสรุปผลในภาพรวมทั้งหมดที่อยู่ในแผนพัฒนาท้องถิ่น ๒๕๖๔ ที่อยู่ในงบประมาณรายจ่ายประจำปี/เพิ่มเติม จ่ายขาดเงินสะสม เงินอุดหนุนเฉพาะกิจ โอนตั้งจ่ายใหม่ โอนงบประมาณเพิ่ม ฯลฯ)

๔.๑ เชิงปริมาณ (Quantity)

สรุปผลระดับความสำเร็จในการดำเนินโครงการในปีงบประมาณ ๒๕๖๔

ยุทธศาสตร์การพัฒนา ของเทศบาลตำบลบало	จำนวนโครงการในแผน พัฒนาท้องถิ่น (พ.ศ. ๒๕๖๑ - ๒๕๖๕)	จำนวนโครงการ ที่ดำเนินการ ในปี ๒๕๖๔	คิดเป็นร้อยละ
๑.ยุทธศาสตร์การพัฒนาเศรษฐกิจและ คุณภาพชีวิต	๑๓๐	๒๓	๑๗.๖๙
๒.ยุทธศาสตร์การพัฒนาหมู่บ้าน/ ชุมชนน่าอยู่	๖๗	๖	๘.๙๕
๓.ยุทธศาสตร์พัฒนาการบริหาร องค์กร ศาสนาและวัฒนธรรม	๕๓	๑๕	๒๘.๓๐
๔.ยุทธศาสตร์พัฒนาเสริมสร้าง และรักษาความสงบเรียบร้อย	๙	๓	๓๓.๓๓
รวม	๒๕๘	๔๗	๑๘.๒๑

๔.๒ คุณภาพ (Quality)

ผลการดำเนินการในรอบปีงบประมาณ ๒๕๖๔ ได้ดำเนินการตามแผนพัฒนาท้องถิ่น พ.ศ. ๒๕๖๑-๒๕๖๕ ประจำปีงบประมาณ ๒๕๖๔

๔.๓ ค่าใช้จ่าย (Cost)

เป็นไปตามเทศบัญญัติงบประมาณรายจ่ายประจำปีงบประมาณ ๒๕๖๔

๔.๔ เวลา (Time)

เป็นไปตามแผนการดำเนินงานประจำปีงบประมาณ ๒๕๖๔

๔.๕ การได้รับประโยชน์

เทศบาลตำบลบалоได้ดำเนินการโครงการเพื่อบริการประชาชนและประชาชนได้รับประโยชน์สูงสุด

ส่วนที่ ๔

สรุปผล ข้อเสนอแนะและข้อเสนอแนะ

๑. สรุปผลการพัฒนาท้องถิ่นในภาพรวม

๑. สรุปผลการพัฒนาท้องถิ่นในภาพรวม

๑.๑ ความสำเร็จการพัฒนาตามยุทธศาสตร์

ตามที่เทศบาลตำบลบาลอได้ดำเนินการจัดทำแผนยุทธศาสตร์การพัฒนา(พ.ศ. ๒๕๖๑-๒๕๖๕) ซึ่งเป็น แผนที่กำหนดยุทธศาสตร์และแนวทางการพัฒนาของเทศบาลตำบลบาลอ แสดงถึงวิสัยทัศน์ พันธกิจ และ จุดมุ่งหมายเพื่อการพัฒนาในอนาคต ซึ่งจะสอดคล้องกับแผนพัฒนาเศรษฐกิจและสังคมแห่งชาติ แผนการ บริหารราชการแผ่นดิน ยุทธศาสตร์การพัฒนาจังหวัด อำเภอบางบาล เพื่อใช้เป็นกรอบแนวทางในการจัดทำ แผนพัฒนาท้องถิ่น (พ.ศ. ๒๕๖๑ - ๒๕๖๕) ที่สอดคล้องกับยุทธศาสตร์ ทั้ง ๕ ยุทธศาสตร์การพัฒนา อันมี ลักษณะเป็นการกำหนดรายละเอียดแผนงาน โครงการพัฒนาที่จัดทำขึ้นสำหรับปีงบประมาณแต่ละปี ซึ่งมีความต่อเนื่อง และเป็นแผนก้าวหน้าครอบคลุมระยะเวลาห้าปี เพื่อเป็นแนวทางในการพัฒนาแก้ไขปัญหา และสามารถตอบสนองปัญหาความต้องการของประชาชนได้อย่างมีประสิทธิภาพ โดยเทศบาลตำบลบาลอ ได้ใช้ แผนพัฒนาห้าปีเป็นกรอบในการจัดทำงบประมาณรายจ่ายประจำปี การจ่ายขาดเงินสะสม เงินอุดหนุนเฉพาะกิจ และโครงการที่ขอให้หน่วยงานอื่นดำเนินการให้ รวมทั้งวาง แนวทางเพื่อให้มีการปฏิบัติให้บรรลุ วัตถุประสงค์ตามโครงการที่กำหนดไว้ในแผนพัฒนาห้าปี ทั้งนี้ เทศบาลตำบลบาลอ ได้ดำเนินการโครงการ ต่างๆตามยุทธศาสตร์ สามารถสรุปได้ดังนี้

ยุทธศาสตร์การพัฒนาของเทศบาลตำบลบาลอ

จำนวนโครงการที่ได้ดำเนินการในแผนพัฒนาท้องถิ่น(พ.ศ. ๒๕๖๑ - ๒๕๖๕)

ยุทธศาสตร์การพัฒนา ของเทศบาลตำบลบาลอ	จำนวนโครงการในแผน พัฒนาท้องถิ่น (พ.ศ. ๒๕๖๑ - ๒๕๖๕)	จำนวนโครงการ ที่ดำเนินการ ในปี ๒๕๖๔	คิดเป็นร้อยละ
๑.ยุทธศาสตร์การพัฒนาเศรษฐกิจ และคุณภาพชีวิต	๑๓๐	๒๓	๑๗.๖๙
๒.ยุทธศาสตร์การพัฒนาหมู่บ้าน/ ชุมชนนำอยู่	๖๗	๖	๘.๙๕
๓.ยุทธศาสตร์การพัฒนาการบริหาร องค์กร ศาสนาและวัฒนธรรม	๕๓	๑๕	๒๘.๓๐
๔.ยุทธศาสตร์การพัฒนาเสริมสร้าง และรักษาความสงบเรียบร้อย	๙	๓	๑๘.๒๑

รวม	๒๕๘	๔๗	๑๘.๒๑
-----	-----	----	-------

๑.๒ การวัดผลในเชิงปริมาณและคุณภาพ

ตามที่ เทศบาลตำบลบалоอ ได้ดำเนินการจัดทำแผนพัฒนาซึ่งเป็นเครื่องมือในการแปลงนโยบายคณะผู้บริหาร และแผนยุทธศาสตร์การพัฒนาไปสู่การปฏิบัติ โดยมีการกำหนดแนวทางการพัฒนาซึ่งแสดงถึงวิสัยทัศน์ พันธกิจ และจุดมุ่งหมายเพื่อการพัฒนาในอนาคต และภายใต้แนวทางการพัฒนาหนึ่งจะมีโครงการ/กิจกรรมที่จะต้องดำเนินการ เพื่อให้บรรลุตามวัตถุประสงค์ และเป้าหมายที่ตั้งไว้ในแต่ละยุทธศาสตร์ และในการจัดทำแผนพัฒนานั้นจะต้องมีการติดตามและประเมินผลแผนพัฒนา ตามระเบียบกระทรวงมหาดไทย ว่าด้วยการจัดทำแผนพัฒนาขององค์กรปกครองส่วนท้องถิ่น พ.ศ. ๒๕๔๘ หมวด ๖ ข้อ ๒๙ และระเบียบกระทรวงมหาดไทย ว่าด้วยการจัดทำแผนพัฒนาขององค์กรปกครองส่วนท้องถิ่น พ.ศ.๒๕๔๘ แก้ไขจนถึงปัจจุบัน(ฉบับที่ ๓) พ.ศ.๒๕๖๑ ข้อ ๑๓ โดยคณะกรรมการติดตามและประเมินผลแผนพัฒนาเป็นผู้ดำเนินการติดตามและ ประเมินผลแผนพัฒนา การติดตามและประเมินผลแผนพัฒนาจึงเป็นเครื่องมือที่สำคัญสำหรับผู้บริหารที่จะได้ทราบถึงผลการปฏิบัติงานในช่วงเวลาที่ผ่านมา ซึ่งผลจากการติดตามและประเมินผล ตลอดจน ข้อเสนอแนะที่ได้สามารถนำไปใช้เป็นแนวทางในการปรับปรุงการบริหารงานเพื่อวางแผนพัฒนาในอนาคต ได้เป็นอย่างดี

๑.๓ ผลที่ได้รับจากการดำเนินงานในปีงบประมาณ ๒๕๖๔

๑.๓.๑ ผลที่ได้รับหรือผลที่สำคัญ

ในปีที่ผ่านมา เทศบาลตำบลบалоอได้ดำเนินการพัฒนาตามแผนพัฒนาที่กำหนดไว้ โดยแยกตามยุทธศาสตร์และแนวทางการพัฒนา จำนวน ๔ ยุทธศาสตร์ สามารถประเมินผลการพัฒนาได้ดังนี้

๑. ยุทธศาสตร์การพัฒนาเศรษฐกิจและคุณภาพชีวิต

เทศบาลตำบลบалоอได้จัดทำโครงการเพื่อการพัฒนาคุณภาพชีวิตของประชาชนโดยให้ประชาชนได้รับการบริการจาก เทศบาลตำบลบалоอและภาครัฐอย่างทั่วถึงเป็นธรรม โดยมีการส่งเสริมให้ประชาชนมีสุขภาพที่ดีทั้งร่างกายและจิตใจ พัฒนาคุณธรรมจริยธรรม ผู้ยากไร้ และผู้ด้อยโอกาสทางสังคม ได้รับการสงเคราะห์ดูแล ทุกคนมีโอกาสได้รับการศึกษาอย่างทั่วถึงและเหมาะสม โดยยึดหลักศาสนา วัฒนธรรมทรัพยากรสิ่งแวดล้อมที่สมดุล ที่นำไปสู่การบริหารจัดการชุมชนเข้มแข็ง

๒. ยุทธศาสตร์การพัฒนาหมู่บ้าน/ชุมชนน่าอยู่

เทศบาลตำบลบалоอได้ดำเนินการก่อสร้างโครงสร้างพื้นฐานอันประกอบด้วยการวางระบบสาธารณูปโภค สาธารณูปการ การคมนาคมขนส่ง โดยมุ่งเน้นการแก้ไขปัญหาตามความจำเป็นเร่งด่วน เพื่อสามารถตอบสนองความต้องการของชุมชนและเป็นการเชื่อมโยงในการใช้ประโยชน์ร่วมกันระหว่างหน่วยงานราชการหรือท้องถิ่นได้อย่างเหมาะสมและคุ้มค่ากับงบประมาณ

๓. ยุทธศาสตร์การพัฒนาการบริหารองค์กร ศาสนา และวัฒนธรรม

เทศบาลตำบลบалоอ ได้ดำเนินการจัดองค์ความรู้ให้ครอบคลุมทุกด้านของการบริการชุมชนโดยให้ประชาชนมีจิตสำนึก และตระหนักถึงการมีส่วนร่วมในการอนุรักษ์ถ่ายทอดวัฒนธรรม จารีต ประเพณี ส่งเสริมวิถีชีวิต และภูมิปัญญาท้องถิ่นโดยการปลูกฝังให้เยาวชนและประชาชนมีความรู้ คุณธรรม จริยธรรมในเชิงองค์กรวม ส่งเสริมและสืบสานกิจกรรมให้ประชาชนมีส่วนร่วมในงานประเพณีของท้องถิ่น

แผนพัฒนาท้องถิ่น (พ.ศ. ๒๕๖๑-๒๕๖๕) ของเทศบาลตำบลบาลอ เช่น โครงการจัดกิจกรรมวันถือศีลลดใน
เดือนรอมฎอน,

๔. ยุทธศาสตร์การพัฒนาการเสริมสร้างและรักษาความสงบเรียบร้อย

เทศบาลตำบลบาลอ ได้มีการเตรียมความพร้อมด้านการป้องกันและบรรเทาสาธารณภัย
การจัด อปพร.ในการรักษาความสงบ ความปลอดภัยในชีวิตและทรัพย์สินรองรับความเจริญเติบโตของท้องถิ่น
มากขึ้น ให้การส่งเสริม สนับสนุนการมีส่วนร่วมของประชาชนเกี่ยวกับการเมืองการปกครองตามระบอบ
ประชาธิปไตย การมีส่วนร่วมในการตรวจสอบ การมีส่วนร่วมในการป้องกันและแก้ไขปัญหาอาชญากรรม
อบายมุขและสิ่งเสพติด สำหรับโครงการในยุทธศาสตร์การพัฒนาการเสริมสร้างและรักษาความสงบเรียบร้อย
ได้ดำเนินการโดยไม่ได้ใช้งบประมาณ

.....

ภาคผนวก

๑. แบบสำรวจความพึงพอใจของประชาชน ฯลฯ__

